

DVA MINCOVNÍ NÁLEZY ZE SEVEROVÝCHODNÍHO OBJEKTU HRADU VIZMBURKU

ZDENKA NEMEŠKALOVÁ-JIROUDKOVÁ, Praha

Hrad Vizmburk patří k lokalitám, kde vedle pozůstatků vlastních stavebních objektů byly nalezeny četné předměty vyrobené z keramiky, různých kovů i z jiných materiálů, potřebné k dennímu životu, které dokládají výstavbu a následné osídlení od druhé poloviny 13. století do r. 1447, kdy byl hrad vypálen.¹ Mezi těmito památkami jsou ve značném počtu zastoupeny též mince, objevené především při archeologických výzkumech v letech 1972–1984. Zprávy o jednotlivých etapách tohoto 13 let trvajících archeologického výzkumu hradu byly publikovány ve „Výzkumech v Čechách 1973 (Praha 1975) – 1984/85 (Praha 1987)“, ve „Zpravodaji Krajského muzea východních Čech IV (1977)–XII (1985)“ i jiných příležitostných tiscích. Tyto publikace mají charakter stručných souhrnných informací, a proto ani mince zde nejsou detailně popsány. Jejich zpracování rovněž nebylo pojato ani do širšího pojednání o výzkumu² ani do monografie o historii hradu od autora celého výzkumu dr. Antonína Hejny³. Bližší údaje o náleзовých souvislostech mincí je proto možno získat kombinací zmíněných krátkých zpráv o jednotlivých etapách výzkumu, úředních dokladů o výzkumu, uložených v Archivu Archeologického ústavu v Praze, a heslovitých záznamů na původních sáčcích, v nichž jsou mince uloženy v numizmatickém oddělení Národního muzea.⁴ Podle publikovaných zpráv a původního označení na sáčcích, do nichž byly mince ihned po odkrytí uloženy, je třeba považovat jedenáctou etapu archeologického výzkumu v roce 1982 za náleзовě nejbohatší. V průběhu této etapy byl zachycen uvnitř hradu v severní místnosti severovýchodního objektu pod 6–7 m mocnou vrstvou destruktivní sutí povrch kulturní vrstvy – zánikový horizont s doklady požáru.⁵ V této místnosti byly nalezeny četné úlomky nádob, železné i měděné předměty, mezi nimiž byla i neporušená velká měděná mísa a dva depoty mincí, z nichž první obsahoval 14 mincí, 2 bronzové terčíky a zbytky textilního obalu, patrně lněného váčku na mince.

Popis prvního nálezů

1. Čechy, husitské údobí (1420–1436), peníz se čtyřřezem; část mince je ulomena a z kresby se dochovaly pouze zadní nohy lva; 0,2174 g. Lit.: RADOMĚRSKÝ 1967, s. 119, č. 7–7a. Foto (a všechny další): Ljuba Svobodová.
2. Dolní Rakousy, Albrecht III. (1365–1395), mincovna Vídeň, fenik ražený od r. 1388, velmi olámaný; 0,1368 g. Lit.: CNA 1994, s. 312, tab. 83, č. Fa 2.
3. Dolní Rakousy, Albrecht III. (1365–1395), mincovna Vídeň, fenik ražený od r. 1388; 0,3008 g. Lit.: CNA 1994, s. 312, tab. 83, č. Fa 2.
4. Dolní Rakousy, Albrecht III. (1365–1395), mincovna Vídeň, fenik ražený od r. 1388; 0,3189 g. Lit.: CNA 1994, s. 312, tab. 83, č. Fa 2.
5. Dolní Rakousy, Albrecht III. (1365–1395), mincovna Vídeň, půlfenik ražený od r. 1388; 0,1256 g. Lit.: CNA 1994, s. 312, tab. 83, č. Fa 2.
6. Dolní Rakousy, Wilhelm a Albrecht IV./V. (1395–1406), mincovna Vídeň, fenik, olámaný; 0,1500 g. Lit.: CNA 1994, s. 312, tab. 83, č. Fa 3a.
7. Dolní Rakousy, Wilhelm a Albrecht IV./V. (1395–1406), mincovna Vídeň, fenik; 0,5937 g. Lit.: CNA 1994, s. 312, tab. 83, č. Fa 3b.
8. Dolní Rakousy, Wilhelm a Albrecht IV./V. (1395–1406), mincovna Vídeň, fenik; 0,2818 g. Lit.: CNA 1994, s. 312, tab. 83, č. Fa 3a.
9. Dolní Rakousy, Leopold IV. a Albrecht V. (1406–1411), mincovna Vídeň, fenik; 0,3081 g. Lit.: CNA 1994, s. 312, tab. 83, č. Fa 4.
10. Dolní Rakousy, Albrecht V. (1411–1439), mincovna Vídeň, fenik; 0,3569 g. Lit.: CNA 1994, s. 312, tab. 83, č. Fa 5.
11. Bavorsko – Landshut, Jindřich IV. (1393–1450), mincovna Landshut, fenik z let 1435–1440; 0,2812 g. Lit.:

¹ HEJNA 1975, s. 20.

² HEJNA 1980, s. 306–311.

³ HEJNA 1975, s. 5–43.

⁴ Za laskavé umožnění zpracování tohoto materiálu jsem zavázána díkem panu mgr. Tomáši Kleisnerovi, vedoucímu numizmatického oddělení Národního muzea v Praze.

⁵ HEJNA 1983, s. 50.

KELLNER 1968, s. 26, č. 16.

12. Bavorsky – Landshut, Jindřich IV. (1393–1450), mincovna Oetting, feník; 0,2486 g. Lit.: Beierlein 1897, s. 509, č. 3433.
13. Feník, blíže neurčitelný, neboť kresba je téměř zcela setřelá; 0,3110 g.
14. Feník, značně olámaný, nepatrné zbytky kresby neumožňují bližší určení; 0,1005 g.
15. Bronzový terčík kruhovitěho tvaru s kroužkem okolo střední části; uprostřed terčíku je větší kruhový otvor a při krajích proti sobě dva malé, určené patrně k připevnění plíšku; 0,7782 g.
16. Bronzový terčík kruhovitěho tvaru s otvorem uprostřed a zvýšeným prolamovaným okrajem; 0,0822 g.
17. Zbytky textilního obalu.

Z popsaného nálezu bylo možno určit 12 mincí, z nichž je pouze jedna české ražební provenience, 2 kusy pocházejí z Bavorska a největším počtem – 9 kusy – jsou zastoupeny mince rakouské, ražené v mincovně ve Vídni. Většina dolnorakouských mincí tvoří nejstarší součást nálezu, neboť jde o 4 ražby z let 1388–1395 a 3 feníky z let 1395–1406. Nejmladší 2 feníky z vídeňské mincovny pocházejí z širokého rozmezí let 1406–1411 a 1411–1439. V souladu s chronologií rakouských ražeb jsou i 2 feníky bavorské, z nichž jeden není přesněji datovatelný a druhý pochází z let 1435–1440, a český peníz, pocházející rovněž z širšího údobí let 1420–1436.

Druhý soubor mincí obsahuje – podobně jako předchozí – cizí drobné mince, avšak výhradně ze sousedního Slezska. V numizmatickém oddělení Národního muzea je s tímto označením uloženo 41 kusů mincí, z nichž 4 se dochovaly pouze v malých zlomcích. Všechny ostatní ražby patřily k téměř typu: Slezsko, Svídnice, brakteátový haléř z 2. poloviny 14. až začátku 15. století, mající na lici ve vydutém kruhu hlavu kance zprava; na mincích zhotovených na dostatečně širokém střížku je zachycen i vnější obvodový kruh uzavírající celou kresbu; mince odpovídají typu FRIEDENSBURG 1888, s. 245, č. 704. Hlava kance na všech ražbách zachovává tytéž charakteristické kresebné detaily; určité rozdíly mezi jednotlivými mincemi lze pozorovat pouze ve velikosti střížku, průměru vlastního mincovního pole, výšce hlavy a šířce vydutého kruhu obklopujícího kresbu. Vzhledem k typologické jednotě celého souboru omezují dokumentaci jednotlivých kusů pouze na údaj o váze, mechanickém poškození, eventuálně o některém charakteristickém znaku kresby.

1. 0,138 g; kresba hlavy kance i vydutého kruhu je místy porušena. Foto (a všechny další): Ljuba Svobodová.
2. 0,096 g; část mincovního okraje je odlomena a kresba hlavy kance je velmi nezřetelná.
3. 0,110 g; vzhledem k dostatečné velikosti střížku se na minci dochovala část vnějšího obvodového kruhu; část mincovního okraje je odlomena.
4. 0,2670 g; olámaný mincovní okraj; na pravé straně se dochoval vnější obvodový kruh.
5. 0,170 g; na minci je zachycen téměř celý vnější obvodový kruh; v mincovním poli nahoře je vylomený otvor.
6. 0,100 g; široký vydutý kruh, úzký okraj mince; kresba nízké hlavy kance není dostatečně ostrá.
7. 0,2061 g; úzký vydutý kruh, vysoká hlava kance.
8. 0,120 g; na širokém střížku je v horní části zachycen vnější obvodový kruh, olámaná dolní část mincovního okraje.
9. 0,165 g; na širokém střížku je částečně zachycen vnější obvodový kruh; nízká hlava kance.
10. 0,209 g; široký vydutý kruh; částečně je patrný vnější obvodový kruh; vpravo olámaný mincovní okraj.
11. původní váha 0,0822 g, po zpevnění KP lakem 0,127 g; kresba hlavy kance není dostatečně ostrá.
12. 0,163 g; na levé straně olámaný mincovní okraj; nejasná kresba hlavy.
13. původní váha 0,1085 g, po zpevnění KP lakem 0,115 g; vlevo a nahoře vylámaný mincovní okraj; nejasná a porušená kresba hlavy.
14. 0,100 g; široký vydutý kruh; částečně je patrný vnější obvodový kruh; v horní části mincovního pole je malý vylomený otvor; nezřetelná kresba hlavy kance.
15. 0,105 g; úzký vydutý kruh; vysoká hlava kance; částečně olámaný mincovní okraj.
16. 0,133 g; široký střížek umožnil zachycení téměř celého vnějšího obvodového kruhu; vpravo ve vydutém kruhu je malý otvor.
17. 0,141 g; na širokém střížku je zachycen téměř celý obvodový kruh; široký vydutý kruh, hlava kance nízká, čelisti dlouhé a úzké.
18. 0,174 g; na širokém střížku je zachycena velká část vnějšího obvodového kruhu; úzký vydutý kruh, vysoká hlava kance, detaily kresby téměř nezřetelné.
19. 0,125 g; vnější obvodový kruh je částečně viditelný; na levé straně olámaní zasahuje až do mincovního pole; vysoká hlava kance.
20. 0,206 g; vnější obvodový kruh je částečně viditelný; úzký vydutý kruh; vysoká hlava kance, detaily kresby téměř nezřetelné.
21. 0,150 g; úzký vydutý kruh; vysoká hlava kance; olámaný mincovní okraj.
22. 0,118 g; nejasná kresba hlavy kance; vlevo dole vylomený mincovní okraj.
23. 0,125 g; nízká hlava kance, úzké a dlouhé čelisti.
24. 0,113 g; široký střížek se zřetelnou kresbou.
25. 0,109 g; vysoká hlava kance s výrazně vykresleným okem; na levé straně olámaný mincovní okraj.
26. 0,099 g; široký střížek s částečně viditelným vnějším obvodovým kruhem; nízká hlava kance, úzké dlouhé čelisti; malá část okraje i vydutého kruhu je vylomena.
27. 0,132 g; částečně viditelný vnější obvodový kruh; úzký vydutý kruh a vysoká hlava kance.
28. 0,076 g; široký střížek s vnějším obvodovým kruhem; nahoře i v poli je mince značně vylámaná.
29. 0,085 g; částečně viditelný vnější obvodový kruh; na pravé straně je mince značně olámaná.
30. 0,056 g; velká část mince na pravé straně i dole je vylomená.
31. 0,079 g; široký střížek a široký vydutý kruh; část mince na levé straně je vylomená.
32. 0,0654 g; zlomky a malé úlomky mince.
33. 0,0686 g; zlomky a malé úlomky mince.

34. 0,0988 g; zlomky a malé úlomky mince.
35. 0,195 g; částečně viditelný vnější obvodový kruh; široký vydutý kruh; vysoká hlava kance; ostrá a jasná kresba.
36. 0,143 g; široký vydutý kruh; nízká hlava kance; olámaný okraj.
37. 0,085 g; na širokém střížku částečně dochovaný vnější obvodový kruh; úzký vydutý kruh; vysoká a jasně vykreslená hlava kance; velká část pravé poloviny mince chybí.
38. 0,112 g; mince na užším střížku, dole částečně vyložená; vysoká hlava kance.
39. 0,195 g; úzký vydutý kruh; vysoká hlava kance.
40. 0,084 g; úzký vydutý kruh; poškozená kresba hlavy kance; na levé straně je část mince odlomená.
41. 0,0584 g; zlomky a drobné úlomky mince.

Kresebné rozdíly mezi jednotlivými mincemi svědčí o tom, že pocházejí z různých razidel a patrně ani nebyly raženy současně, což naznačují rozdíly v jejich váze. S výjimkou 4 kusů, dochovaných pouze v malých zlomcích, hmotnost svídnických brakteátových haléřů popsaného nálezu se pohybuje v rozmezí 0,2670–0,05 g. Nejtěžší je haléř čís. 4 a tři váhově následující dosahují pouze 0,20 g; všechny ostatní mince tohoto nálezu tvoří řadu s pravidelně klesající hmotností až k hodnotě 0,05 g; nejvíce mincí vykazuje váhu 0,13–0,10 g. U typu, k němuž patří haléře popsaného nálezu, je zpravidla uváděna váha 0,27–0,16 g.⁶ Je proto pravděpodobné, že nalezené mince nepocházejí z počátku 3. čtvrtiny 14. stol., kdy svídnická mincovna produkovala své nejlepší mince, nýbrž až z doby pozdější, kdy docházelo k zhoršování městských mincí, pro něž bylo jejich vydávání r. 1514 zastaveno. Nízkou váhu svídnických brakteátových haléřů lze též částečně odůvodnit olámaním mincí, a to zejména v případech, kdy chybí alespoň větší část mincovního okraje. I když přesné chronologické zařazení jednotlivých kusů popsaného nálezu v této práci není možné, rámcově lze jejich vznik předpokládat na konci 14. a začátku 15. století.

Svídnické brakteátové haléře podobně jako rakouské feniky z téže doby zůstávaly ještě dlouho po skončení jejich ražby v oběhu a obchodními i jinými styky se dostávaly za hranice země svého původu. V severovýchodních Čechách byly rakouské i slezské mince odpovídající ražbám, které obsahovaly oba popsané nálezy, hojně používaným platidlem a vyskytují se jako nálezy jednotlivých mincí též na Vizmburku. V souboru těchto nálezu jsou tu po mincích českých ražby slezských mincoven nejčetnější a mezi slezskými mincemi mají velkou převahu právě brakteátové haléře z mincovny ve Svídnicí.⁷ Soubor těchto mincí v areálu hradu není proto překvapující. Oba popsané nálezy se sobě podobají především tím, že obsahují výhradně mince drobné – nízké a nejnižší nominálové hodnoty. Tato skutečnost a rovněž poměrně nízký celkový počet mincí v obou nálezech nesvědčí o tom, že by jejich majitelé patřili k nejbohatší skupině obyvatel hradu; spíše se lze domnívat, že

tu jde o peněžní schránky nepřilíš zámožných obchodníků nebo řemeslníků. Rozličný původ mincí v obou nálezech však naznačuje, že oba majitelé nezískali svoji peněžní hotovost na tomtéž místě. První soubor, obsahující rakouské a jiné mince současně v té době na našem území obíhající, mohl být shromážděn při běžné místní směně, avšak druhý, obsahující výhradně svídnické haléře, byl patrně jako celek na Vizmburk dovezen ze Slezska, snad přímo ze Svídnice. Majitelé obou mincovních souborů patrně nepřežili zkázu hradu r. 1447. V obsahu obou nálezu však postrádáme mince z posledních let existence hradu a největším počtem tu jsou zastoupeny ražby starší, z konce 14. a začátku 15. století. Podobnou strukturu vykazuje též úhrn všech jednotlivě v areálu hradu nalezených mincí, mezi nimiž se vyskytly tytéž mincovní typy jako v obou popsaných hromadných nálezech.

Obsah peněžních váčků nalezených v severní místnosti severovýchodního křídla hradu Vizmburku jako součást celkové mincovní zásoby na hradě ke konci 1. poloviny 15. století především závažným způsobem přispívá k poznání struktury obíhajících mincí v této oblasti. Oba nálezy jsou současně též dokladem majetkových poměrů osob žijících v té době na hradě.

Literatura

- BEIERLEIN 1897:** Johann Peter Beierlein, *Die Medaillen und Münzen des Gesamthausen Wittelsbach I/II*. München 1897.
- CNA 1994:** Bernhard Koch, *Corpus Nummorum Austriacorum I*. Wien 1994.
- FRIEDENSBURG 1888:** Ferdinand Friedensburg, *Schlesiens Münzgeschichte im Mittelalter II., Münzgeschichte und Münzbeschreibung*. Breslau 1888.
- HEJNA 1975:** Antonín Hejna, *Vizmburk – hrad na českoslezském pomezí, jeho zánik a objevení*. Trutnov (Muzeum Podkrkonoší) 1975.
- HEJNA 1980:** Antonín Hejna, Pokračující výzkum hradu Vizmburku v letech 1976–79. *Archeologické rozhledy*, roč. 32 (Praha 1980), s. 306–311.
- HEJNA 1983:** Antonín Hejna, Jedenáctá etapa archeologického výzkumu hradu Vizmburku, k. ú. Havlovice, o. Trutnov. *Zpravodaj Krajského muzea východních Čech*, roč. 10, č. 1 (Hradec Králové 1983), s. 50–53.
- KELLNER 1968:** Hans-Jörg Kellner, *Die Münzen der niederbayerischen Münzstätten*. Grünwald bei München 1968.
- NEMEŠKALOVÁ-JIROUDKOVÁ v tisku:** Zdenka Nemeškalová-Jiroudková, Nálezy jednotlivých mincí z archeologického výzkumu hradu Vizmburku. *Numismatické listy*, (Praha), v tisku.
- RADOMĚRSKÝ 1967:** Pavel Radoměrský, Nález mincí z 15. století v Králově Dvoře u Berouna. *Sborník Národního muzea v Praze*, řada A – historie, sv. 21, čís. 3, (Praha 1967), s. 109–191.

⁶ FRIEDENSBURG 1888, s. 245.

⁷ NEMEŠKALOVÁ-JIROUDKOVÁ v tisku.

Tabulky

Tab. I. Mince z prvního nálezů na hradě Vizmburku

Tab. II. Mince z druhého nálezů na hradě Vizmburku

Tab. III. Mince z druhého nálezů na hradě Vizmburku

Resümee

Zdenka Nemeškalová-Jiroudková

Zwei Münzfunde aus dem nordöstlichen Objekt der Burg Vizmburk

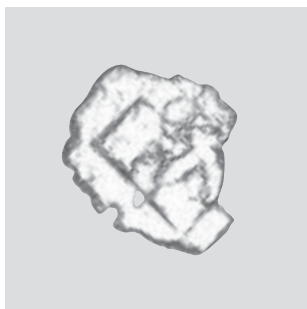
Auf der Burg Vizmburk (Katastergemeinde Havlovice, Bezirk Trutnov), die in der 2. Hälfte des 13. Jahrhunderts gebaut wurde, wurde in den Jahren 1972–1984 unter der Leitung von PhDr. Antonín Hejna archäologische Forschung durchgeführt, bei der nicht nur die ursprüngliche Bebauung der Burg festgestellt wurde, sondern auch Gegenstände aus Keramik, Metall sowie andere Gegenstände und auch zahlreiche Münzen gefunden wurden. In dem nördlichen Raum des nordöstlichen Objektes der Burg wurden zwei Sätze der Münzen gefunden. Der erste enthielt 1 böhmische Münze, 2 bayerische Münzen, 9 Münzen aus Niederösterreich, 2 nicht bestimmte Münzen und 2 Bronzescheibchen in Überresten

der Leinenverpackung. Die ältesten Münzen aus diesem Fund stammen aus den Jahren 1388–1395 und die jüngsten sind aus den Jahren 1435–1440. Der zweite Sammelfund enthielt 41 Münzen, von denen 4 nicht bestimmt werden konnten und nur in kleinen Fragmenten erhalten blieben, und alle anderen Münzen waren Brakteatheller der Stadt Schweidnitz in Schlesien aus der 2. Hälfte des 14. bis vom Anfang des 15. Jahrhunderts.

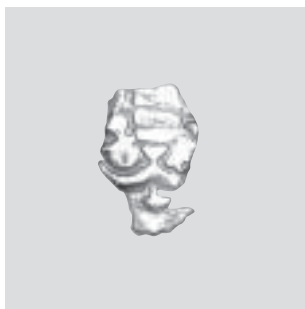
Beide beschriebene Funde enthalten nur kleine Münzen – niedrige und niedrigere Nominalwerte, und es handelt sich in diesem Fall wahrscheinlich um Bargeld der nicht sehr reichen Geschäftsleute oder Handwerker. Der erste Satz mit Münzen von verschiedener Herkunft könnte bei gewöhnlichem lokalem Geldwechsel gesammelt werden, aber der zweite Satz ausschließlich mit Hellern aus der Stadt Schweidnitz wurde wahrscheinlich als ein Ganzes nach Vizmburk aus Schlesien importiert. Die Eigentümer der beiden Münzsätze haben den Untergang der Burg im Jahr 1447 nicht überlebt. Der Inhalt der Geldbeutel dieser Leute ist in erster Linie ein Beitrag zur Kenntnis über die Struktur der Umlaufmünzen in der 1. Hälfte des 15. Jahrhunderts in Nordostböhmen und zugleich sind diese Münzen ein Beleg über die Eigentumsverhältnisse der in dieser Zeit auf der Burg lebenden Personen.

Übersetzt von Bořivoj Vančura

Tab. I. Mince z prvního nálezů na hradě Vizmburku



1.



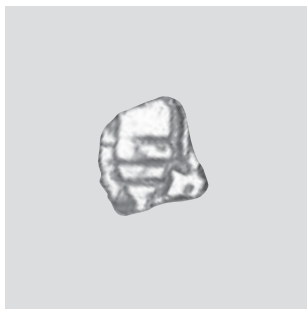
2.



3.



4.



5.



6.



7.



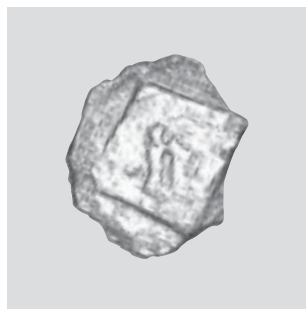
8.



9.



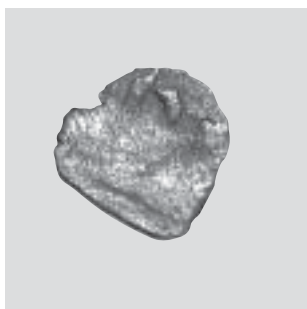
10.



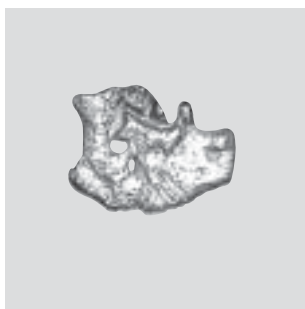
11.



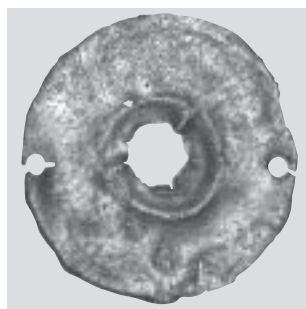
12.



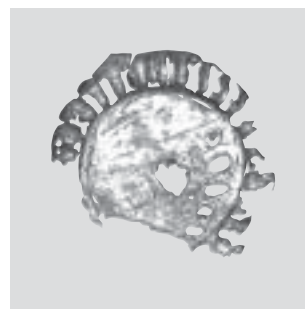
13.



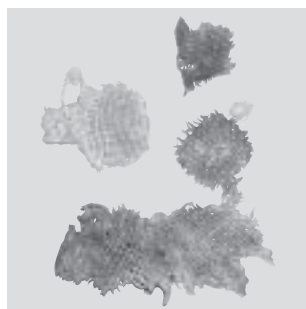
14.



15.



16.

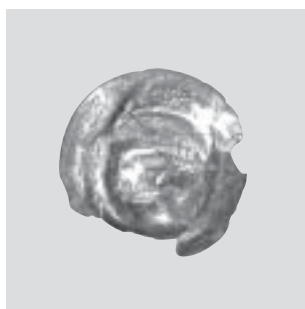


17.

Tab. II. Mince z **druhého** nálezu na hradě Vizmburku



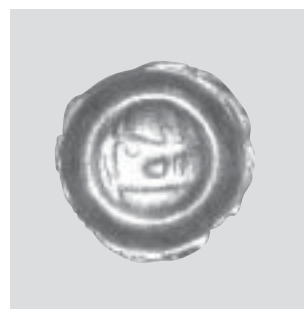
1.



2.



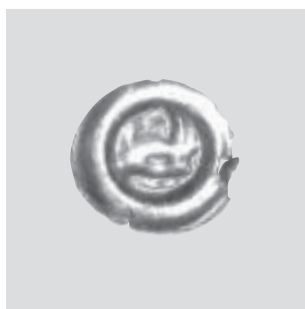
3.



4.



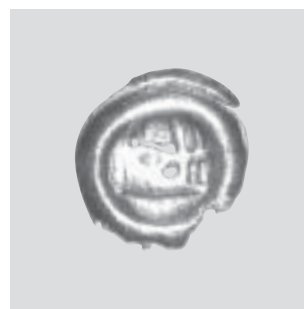
5.



6.



7.



8.



9.



10.



11.



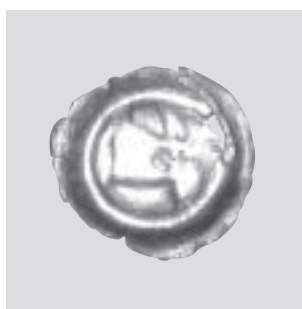
12.



13.



14.



15.



16.



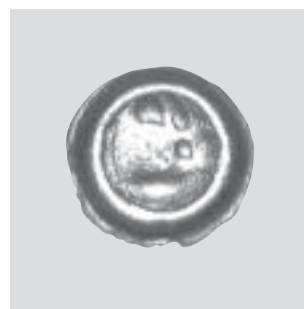
17.



18.



19.



20.

Tab. III. Mince z **druhého** nálezu na hradě Vizmburku



21.



22.



23.



24.



25.



26.



27.



28.



29.



30.



31.



35.



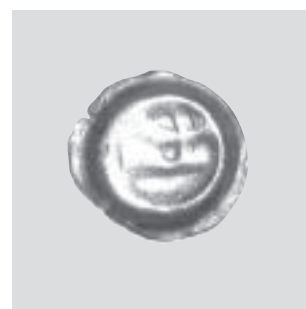
36.



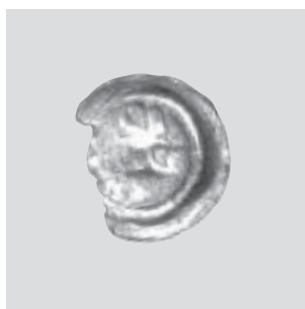
37.



38.



39.



40.