

# Relevantní muzea

Nada Machková Prajzová

## The Relevance of Museums

**Abstract:** *The article explores the relevance of today's museums for modern people. It seeks the re-evaluation or the confirmation of the role of museums in today's world and it defines the museum as a public service. This logical re-thinking of the existing perception of museums is applied in practice during the preparation of new and innovative projects. New projects are perceived as providing a new chance to ask questions about general topics, and the significance of the institution is demonstrated by its specific undertakings. The preparation of the natural science exhibition is used for demonstrating how partners are involved, while with project preparation the emphasis is mainly placed on sustainability, professional management, partnership and participation.*

**Keywords:** *innovative projects, the relevance of museums, sustainability, education, natural science exhibition*

**Z**ijeme ve společnosti, která je, řečeno se Zygmuntem Baumanem<sup>1</sup>, individualizovaná, ve které neexistuje univerzální koncept a jedna univerzální pravda, ve které je otřesena důvěra v instituce a nepříjemně vtíravou se stává otázka bezpečnosti. Ve společnosti, G. Lipovetsky označované jako hyperkonzumní, kdy konzumování funguje jako pramen stále nových emocionálních zážitků<sup>2</sup>. Hyperkonzument na jedné straně stále častěji vyžaduje nevidanou podívanou, neslýchané vynálezy a hyperreálné stimulační, ale na druhou stranu touží po důvěrně známém, „pravém“ světě, který by se mu podobal.<sup>3</sup> Jak na všechny tyto výzvy reagují muzea? Jak reagují na podněty a potřeby společnosti a jak se přizpůsobují současnému publiku a jeho vnímání světa? Mají muzea přehodnocovat svá určení a své koncepty? Co současný svět přináší muzeím a co ony jemu?

Pokud přistoupíme na tezi individualizované společnosti, pak je relevance muzeí v současném světě měřena relevancí pro jednotlivce. Bude-li člověk postaven před otázku volby trávení volného času, bude si vybírat. Pokud bude schopen ze široké nabídky zachytit muzeum jako možný zdroj informací, cíl návštěvy a médium prožitku, bude se ptát, proč právě muzeum, co mu muzeum přinese. Nakolik vysílají současná muzea jasné a čitelné poselství o své roli ve společnosti a vlastní

relevanci? Dokázala muzea v posledních několika letech pracovat tak, aby se v představě současného člověka jednoduše spojilo muzeum a jeho mise, jeho raison d'être?

Zajímavé zamyšlení se nad srovnáním vnímání knihoven a muzeí u veřejnosti nabízí Elaine Gurian. Domnívá se, že pouze malá část veřejnosti pochybuje o důležitosti a smyslu působení knihoven. I v situaci, kdy tištěná kniha už není hlavním nositelem informací, je všem zřejmé, k čemu knihovny slouží a proč existují. Údajně mají širší dosah a jsou potřebnější než muzea.<sup>4</sup> Slovo údajně tady vyjadřuje názor běžné veřejnosti, ne pohled muzejníka. Veřejnost jasně rozpoznala roli knihoven díky jejich jasné misi a jednoduchému sdělení. Knihovny tedy umí komunikovat s veřejností a sdělovat k čemu slouží. Umí to muzea? Muzea mají jednoduše příliš mnoho věcí, které mohou sdělit. Toto zaznívá často jako jeden z argumentů muzejníků. Muzea mají jistě neuvěřitelně široký záběr témat, okruhů a aktivit a stále se k nim přidávají další. Přesto je ale nutné zamýšlet se nad komunikací jejich klíčového sdělení. Je nezbytné neustále přehodnocovat srozumitelnost poselství, které o muzeích do světa posíláme, a měnit tak muzea na místa, která rozumí také světu kolem sebe. Muzea byla vždy místem myšlení a přemýšlení, místem vzdělávání a porozumění. Přestože

muzeum  
a veřejnost

**1** BAUMAN, Zygmunt. *Individualizovaná společnost*. Praha: Mladá fronta 2004. ISBN 80-204-1195-X.

**2** LIPOVETSKY, Gilles. *Paradoxní štěstí*. Praha: Prostor, 2007, s. 47. ISBN 978-80-7260-184-4.

**3** *Ibidem*, s. 71.

**4** Elaine Heumann Gurian. *Dostupné z: <http://www.egurian.com/>. Elaine je konzultantkou a poradkyní pro muzea a návštěvnická centra, která začínají, jsou budována nebo měněna. Se svojí 45letou zkušeností se specializuje na lektorství a koučování vedení muzeí, která procházejí výraznou změnou. V roce 2004 obdržela nejvýznamnější americkou cenu pro muzea – Distinguished Service to Museums. Byla ředitelkou Cranbrook Institute of Science, zastupující ředitelkou United States Holocaust Memorial Museum a zastupující ředitelkou pro programy pro veřejnost Národního muzea Amerických Indiánů, Smithsonian Institution, ředitelkou výstavního centra v Bostonu a ředitelkou pro edukaci v Institutu současného umění v Bostonu. Tuto tezi přednesla v rámci zahajovacího projevu konference LEADERSHIP FOR SUSTAINABLE MUSEUMS. Intercom Washington, 29. 10. 2015.*

Mgr. Nada Machková  
Prajzová, Ph.D.  
n.machkova@centrum.cz

**5 NATTER, Tobias G., FEHR, Michael a HABSBURG LOTHRINGEN, Bettina (Hg.).** *Die Praxis der Ausstellung. Über museales Konzept auf Zeit und Dauer.* Bielfeld: Transcript, 2012, s. 90. ISBN 978-3-8376-1862-4.

**6** *Definice ICOM: Stálá nevýdělečná instituce ve službách společnosti a jejího rozvoje, otevřená veřejnosti, která získává, uchovává, zkoumá, zprostředkuje a vystavuje hmotné doklady o člověku a jeho prostředí za účelem studia, vzdělání, výchovy a potěšení.*

**7 LEVÄ, Kimmo.** *Who is responsible for Preserving Heritage v rámci konference LEADERSHIP FOR SUSTAINABLE MUSEUMS [online].* Intercom Washington, 28.–31. 10. 2015 [cit. 15. 5. 2017]. Dostupné z: <https://classic.regonline.com/cu-stlimages/370000/379016/INTERCOM2015/KimmoLevaPresentationWholsResponsibleforPreservingHeritage.pdf>.

*Na základě těchto úvah se nabízí nový návrh definice muzea: "A museum is a service organisation that helps its customers to fulfil their needs and responsibilities in preserving, studying, teaching, and exhibiting heritage and culture, as well as generating economic wealth."*

**8 LEVÄ, Kimmo.** *The results speak for themselves, so why isn't anyone listening? Prezentace v rámci konference NEMO's 24<sup>th</sup> Annual Conference - Money Matters: The Economic Value of Museums,* 11. 11. 2016.

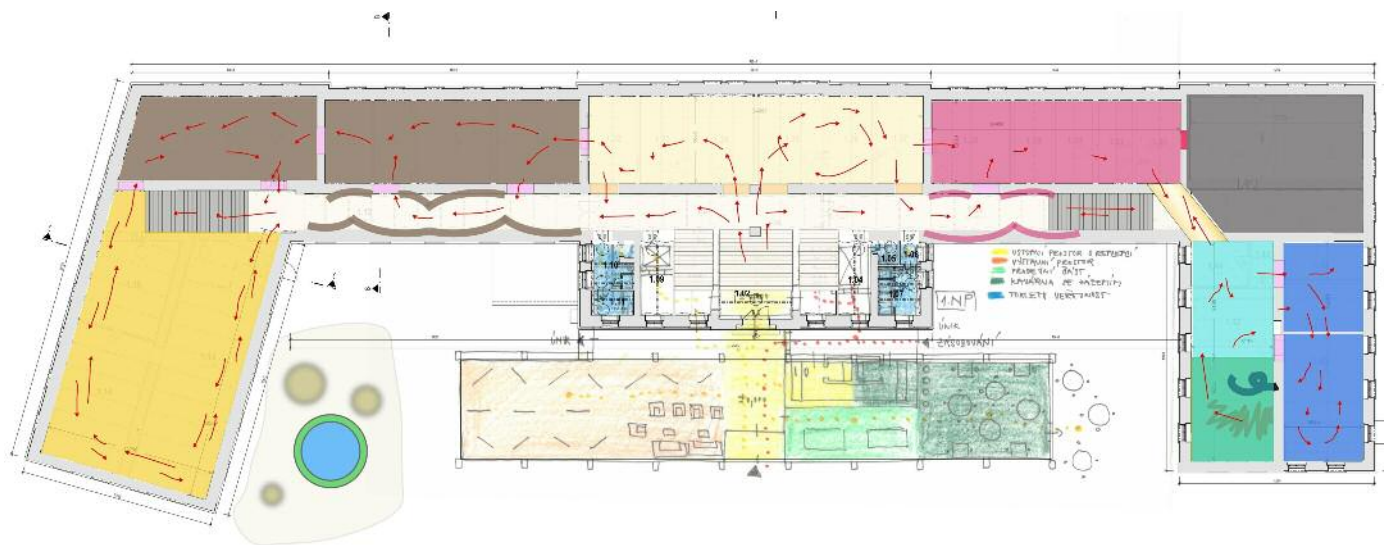
to, co bylo dáno muzeím do vínku osmnáctým stoletím, tedy popsat téma či region a celý ho zachytit, už není platné a je nerealizovatelné<sup>5</sup>, základní určení muzeí se nemění. Jejich funkce je prověřená časem: je vzdělávací, komunitní, koncepční a založená na poutivé, kontinuální práci. Muzea věnují čas studiu a bádání o kraji, regionu, městě a předávají ho dál. Tím podporují lokální patriotismus. Svou nepřetržitou prací mapují dějiny člověka a přírody v daných, jim vymezených územích. Sbírají reálné předměty a informace a mají schopnost je vyhodnocovat. Přestala mít mentorskou funkci, přestala být povýšená a exkluzivní. Stále více se obrací k veřejnosti formou edukačních programů a projektů, které jejich obsah zpřístupňují všem cílovým skupinám.

Knihovny i muzea jsou veřejné služby. Jako takové jsou financovány z veřejných rozpočtů. Podle definice ICOM<sup>6</sup> mají povinnost chránit kulturní a přírodní dědictví, jejich mise je definovaná zejména ochranou a zprostředkováním. Poněkud provokativní otázku předkládá Kimmo Levä, generální sekretář finské muzejní asociace, když se ptá, vůči komu mají muzea zodpovědnost, komu se zodpovídají. Sobě samým? Veřejnosti? V muzeích pracují profesionálové a ti poskytují profesionální služby. Každá dobře odvedená práce a dobře poskytnutá služba něco stojí. Muzeím, v případě veřejnoprávních subjektů, platí účty zřizovatel. Ten je tím, komu se muzea zodpovídají a komu jsou povinována. Je to zřizovatel, který by měl definovat, co po muzeích požaduje, za dodržení všech legislativních norem. Úspěšná muzea jsou orientována na zákazníka a vědí, kdo jím je. Úspěšná muzea vědí, že muzeum není budova, není expozice a není ani sbírka. Muzeum je služba.<sup>7</sup> Jen ta muzea, která si tuto skutečnost jsou schopna uvědomit, se mohou stát úspěšnými. Muzeum v současné době poskytuje řadu služeb, které rozšiřují jeho portfolio. Vrací se zpět ke konceptům otevřených učeben, v evropském a světovém měřítku se provádějí studie, jak užitečná a potřebná jsou muzea pro veřejnost: redukuje stres, poskytují společenskou interakci, ovlivňují kvalitu života více než

sport, novým prostorem pro učení se podílejí se na cestovním ruchu a hospodářských výsledcích svou návštěvností.<sup>8</sup> A přes veškerou svou užitečnost, nové úkoly a zadání, negenerují více zdrojů. Problém je, že jejich záběr pokrývá služby, za které nikdo neplatí. Nastavení muzeí pro budoucnost je třeba definovat na základě udržitelnosti. Zamyslet se nad tím, jaká je jejich opravdová role, kdo a za jaké služby jim platí, nakořím naplňují potřebu relevance pro společnost a nakořím je jejich postavení udržitelné. Je nutné řídit procesy v muzeích tak, aby poskytovaná služba měla definovanou cílovou skupinu a tedy relevanci. Je nutné mít jasně definované zadání, aby to, co se v muzejních institucích odehrává, bylo efektivní a srozumitelné.

Společnost se mění ve znalostní, takovou, jejíž charakteristické rysy definují klíčová slova jako znalost, vědění a vzdělávání. To jsou silné stránky muzeí a příležitosti právě pro muzea. Je zřejmé, že v nevyzpytatelném digitálním světě mají muzea paradoxně jednu z největších konkurenčních výhod: disponují opravdovými předměty. A přestože muzea neustále deklarují a opodstatňují svou činnost právě sbírkou, domnívám se, že řada muzeí tuto příležitost zatím reálně neuchopila. Nejsou u procesu změny a nejsou jejím nositelem. Jediným způsobem, jak vrátit muzea „zpátky do hry“, je reflektovat jejich postavení a usilovat o to, aby se stala partnerem v procesech plánování vzdělávání a výchovy. Aby se naučila být natolik silným partnerem, že zasáhnou do strategií, které mají být naplňovány na regionálních, státních a evropských úrovních. Muzea jsou silnými hráči nebo by jimi přinejmenším měla být. Jejich konkurenční výhodou je nepřetržitá práce v území. Disponibilita reálnými předměty jim dává náskok ve vědě a výzkumu, schopnost třídit a vyhodnocovat informace z nich činí relevantní instituce v regionu, partnery pro veřejnou a státní správu.

Způsob, jak toho reálně v co nejkratší době dosáhnout, je jasně definovat jejich zadání, jasně vymežit jejich financování a pokusit se změnit vnímání muzeí. Změ-



nit vnímání muzeí pomocí jejich proměny vnitřní i vnější. Radikálním přelomem mohou být inovativní projekty muzeí, které nabídnou moderní tvář instituce. Takovou, která je otevřená, poskytuje prostor a sama prezentuje a demonstruje, čím je a jak široký je záběr její působnosti. Nabídnout muzea jako srozumitelnou a veřejně přístupnou službu.

Také Muzeum východních Čech v Hradci Králové stojí před novou výzvou. Společně s řadou dalších muzeí má letos a v nadcházejícím období příležitost čerpat nemalé finanční prostředky na své investiční projekty, které do budoucna změni jeho tvář, poskytované služby a zcela logicky také jeho vnímání veřejností. Ambice různých muzeí jsou různé. Stejně jako představy zřizovatele a očekávání veřejnosti. Projekty mohou přinést rekonstrukci depozitářů, nové expozice (obr. 1), stejně tak jako mohou poskytnout příležitost zastavit se a začít se ptát po tom, jak mají nové expozice vypadat a co mají o muzeu vypovídat, nebo zamyslet se nad tím, jak depozitáře budovat udržitelné, s co nejnižším provozním zatížením instituce a jejího zřizovatele. To vše s sebou nese otázky o tom, jakou roli hraje a má hrát muzeum v současné společnosti, co jí dává a čím chce pro příští desetiletí být.

### **Nové projekty pro muzeum**

Navazovat na staré a osvědčené postupy, promýšlet původní funkce muzea v nových perspektivách se jeví jako nosné pro další rozvoj muzeí. Tento princip přemýšlení o muzeu byl použit i v přípravě nových, inovativních projektů Muzea vý-

chodních Čech v Hradci Králové. Muzeum v Hradci Králové je známé svou ikonickou budovou, která díky někdejšímu vizionářskému starostovi JUDr. Františku Ulrichovi přinesla tehdejší evropské trendy i do Hradce Králové. Budova, postavená arch. Janem Kotěrou, vytvořila prostor pro muzeum, jehož základním určením bylo ukázat veřejnosti většinu své sbírky, a reagovala také na rozdělení muzea na historické a průmyslové, jež systematicky nakupovalo a podporovalo tehdejší průmyslovou produkci. Výstavní sál, ve kterém se pořádaly prodejní výstavy, sloužil jako podpora řemeslné práce ve spojení s průmyslem. Muzeum tak vnímalo aktuální trendy a začleňovalo je do své činnosti. V současné době se rodí nové projekty, které mají znamenat další kapitolu pro hradcecké muzeum. Nové zdroje financování, díky efektivnímu vyjednávání Ministerstva pro místní rozvoj s Evropskou komisí, přinesly pro muzea miliardy korun<sup>9</sup> a jsou přímo vyhrazené na jejich základní činnosti – ochranu a prezentaci, tedy na vybudování nových či rekonstrukci stávajících depozitářů a nových expozic. Mohou tak, za předpokladu promyšlených postupů, představovat pro muzea reálnou šanci na změnu.

Proces přípravy nových projektů začal v Hradci Králové už v roce 2012, kdy se poprvé v rámci jednání Rady muzea začalo mluvit o realizaci rekonstrukce depozitární budovy muzea. Objekt tzv. Gayrových kasáren v Opletalově ulici č.p. 334 v Hradci Králové slouží jako depozitář a provozní budova Muzea východních Čech od roku 1991 (obr. 2). Po vzniku krajů a převodu muzea na krajské byl také

*Obr. 1: Návrh nové expozice Muzea východních Čech v Hradci Králové – pracovní verze.  
Zdroj: Art Consultancy.*

<sup>9</sup> Specifický cíl 3.1 IROP „Zefektivnění prezentace, posílení ochrany a rozvoje kulturního dědictví“.





*Obr. 2: Stávající podoba  
depozitáře Muzea východ-  
ních Čech v Hradci Králové.  
Foto: Jiří Šinták.*

majetek převeden na Královéhradecký kraj. Původně kasárenský objekt, postavený v roce 1898, si svůj charakter místa, které není určené pro veřejnost, vytváří bariéru v prostoru a není uživatelsky, návštěvnický ani pracovní příznivé, udržel až do současné doby. Za téměř čtvrtstoletí neproběhla žádná výrazná rekonstrukce, která by muzejní budovu přiblížila standardům oboru a zajistila efektivní uložení sbírky. Částečná výměna oken, vybudování osobního výtahu a dílčí úpravy v objektu byly jediným zásahem do budovy. Sběrka byla uložena bezpečně, ne však optimálně nebo efektivně. Některé části, např. chlazený depozitář pro fotoarchiv, jsou za hranou životnosti. Budova je pro veřejnost, zejména badatelskou, přístupná pouze po předešlé dohodě a v režimu depozitárním. Na konci devadesátých let vznikl plán na přestavbu plně klimatizovaného depozitáře, který využíval podkrovní prostor, naštěstí však nebyl realizován. Náklady na provoz by v současné době muzeum a kraj zbytečně a neúměrně zatěžovaly. Od počátku plánování v roce 2013 bylo hledáno udržitelné řešení projektu a tato linka byla prioritní a nosná po celou dobu příprav. Projekt byl konzultován napříč muzeem, do procesu byl také

zahrnut záměr poučení se z dobré praxe. Na výjezdech po muzeích v České republice, ale i v zahraničí, byla diskutována různá možná řešení, kolegové se vyjadřovali ke všem aspektům, které by měl projekt zohledňovat. Postupně se v těsné spolupráci se zřizovatelem a budoucím nositelem projektů, Královéhradeckým krajem, rodil a rostl plán nového muzea.

### **Promyšlení muzea v letech 2013–2016**

Jasně definovaným cílem byla veřejnosti otevřená, pro-návštěvnická muzejní budova, která nebude jen depozitářem, ale současně také výstavní plochou, prostorem pro vědu, výzkum, edukaci, popularizaci, odpočinek, inspiraci a místem relaxace a odpočinku. Budova jako taková byla popsána slovy udržitelná, splňující nároky na moderní uložení sbírky, s kvalitně vybavenými pracovišti a laboratořemi, mající pracovní příznivé a současně návštěvnický příznivé prostředí. Koncept zamýšleného muzea si nárokuje inovativnost a promyšlenost v každém detailu: smart řešení orientovaná na budoucnost a uživatele spočívají v hledání jednoduchých, rozumných

a udržitelných řešení. Klíčem je dodržení jasné vize:

*Muzeum východních Čech v Hradci Králové vybuduje novou platformu pro setkávání, poznávání a vzdělávání; vytvoří nový veřejný prostor. Muzeum ovlivní kvalitu lidských životů: ukáže souvislosti, naučí vnímat podstatu a smysl lidského bytí, bude předávat hodnoty utvářené po generace. Muzeum tak naplní ambici místa, kam se člověk bude chtít vracet: návštěvníky zahrne do komunity, která se bude na jeho utváření podílet a nechá je svými příběhy podílet se na jeho formování.*

Aby mohl být takový cíl dosažen, bylo stanoveno několik principů práce. Bylo usilováno o to vidět věci jinak, nepřebírat hotová řešení, ale z možných přístupů vybírat ten nejlepší pro všechny zúčastněné. Inspirovat se z nejlepších řešení, aby muzeum mohlo inspirovat. Být otevření novým podnětům a integrovat je do své práce. Nehledat snadné cesty a řešení, ale proces promýšlet a diskutovat. Využívat, čím muzeum disponuje a nakládat s tím efektivně. Odvádět poctivou práci a snažit se předat maximální množství bohatství, kterým muzeum jako veřejná instituce disponuje. Vybudovat nejlepší muzeum pro návštěvníky i pro pracovníky. Výhoda spočívá v kontinuální práci, reálných předmětech a uvědomění si zodpovědnosti za přírodní a kulturní bohatství. Cílem je tuto zodpovědnost přenášet zprostředkováním pocitu spoluzodpovědnosti za místo, kde člověk žije s vědomím, že zodpovědnost je založená na pochopení a porozumění. Muzeum se pak dotýká všech, protože se dotýká jejich životního kontextu. Cílem je nepracovat v muzeu pro sebe, ale pracovat společně pro návštěvníky, partnery v území, pro kraj i město a všechny, kteří se chtějí podílet. Personifikace a partnerství jsou klíčovými slovy v tomto procesu.

Muzea pro budoucnost jsou ta, která budou schopna reagovat na současné a budoucí výzvy společnosti. Participace a partnerství muzea otevírají. Snahou je veřejnosti nabízet setkávání s odborníky, ukazovat muzejní práci a její smysl, nabízet kontexty a souvislosti, odpovídat na otázky, ukazovat originály. Toto je muzeum. Muzeum, které má vzniknout.

### **Od tezí k realitě**

Pokud by nyní nenásledovalo pokračování v podobě dokládání jednotlivých tezí konkrétní praxí, byla by to pouze prázdná slova, která nejsou ověřitelná praxí, a tedy teze bezcenné. Od tezí k realizaci celého projektu je ještě dlouhá cesta, nicméně představení jednotlivých postupů a procesů, které směřují k cíli, je potvrzením aplikace výše zmíněného. Aby mohla muzea být inspirační pro jiné, musí se nechat inspirovat. Potřeba učit a rozvíjet se je v celém procesu klíčová. Bohatstvím muzeí by měli být jejich pracovníci. Investice do nich je investicí do celé společnosti. Proto již v letech 2012–2014 bylo muzeum nositelem projektu „Další vzdělávání pracovníků kulturních institucí Královéhradeckého kraje“, který byl financovaný z Operačního programu Vzdělávání pro konkurenceschopnost. V jeho rámci byl vytvořen specifický vzdělávací program v oblasti kultury, která je trvale podhodnocena v oblasti dalšího vzdělávání. Došlo k vytvoření osmi metodik pro jednotlivé výukové moduly, které byly ověřovány a jejich správnost testována v rámci pilotních kurzů na vybrané skupině pracovníků čtyř významných kulturních institucí v kraji, které byly jako partneři zapojeny do projektu. Moduly byly cíleny na potřeby zaměstnanců a vyplývaly z profesní skladby institucí.

Významným aspektem projektu bylo setkávání a výměna zkušeností mezi jednotlivými institucemi zapojenými do projektu tak, aby z jejich praxe bylo v metodikách využito to nejlepší. Podařilo se v mnohých případech zachytit a následně aplikovat nejnovější poznatky, trendy a inovace v oblasti kultury a to také ze zahraničí. Zahraničním rozměrem projekt také pokračoval. Muzeum bylo dva roky po sobě úspěšně jako žadatel v programu dalšího vzdělávání dospělých Erasmus+. V rámci dvou projektů byla realizována mobilita pracovníků do zahraničních institucí. Formou job-shadowingu a návštěv kurzů a seminářů byla pracovníkům nabídnuta možnost práce v jiném muzeu v zahraničí, s cílem otevřít se novým podnětům a najít a přenést inspiraci do své práce.





Obr. 3: Nové přírodovědecké muzeum Muzea východních Čech v Hradci Králové – vizualizace pracovní verze.  
Zdroj: Technico Opava.

*Využívat, co máme.* Paralelně se vzdělávacím probíhalo prokazování souladu projektů muzea ve všech příslušných strategiích – města, kraje a celé Hradeckopardubické aglomerace a postupně se měnilo zadání a rozsah záměru. Zatímco v první fázi projektování, které řídil odbor investic Krajského úřadu Královéhradeckého kraje, vznikl návrh přístavby objektu pro novou expozici, zveřejněná výzva IROP s definicí jasných pravidel a současně možnost využít v areálu Gayerových kasáren také druhou, identickou, více než dvacet let nevyužívanou kasárenskou budovu, přinesly do projektu novou dimenzi a příležitost. V dalším procesu projektování došlo na začátku roku 2016 k rozdělení původního záměru na dva projekty s možností využití integrovaných operací až k postupnému nárůstu na projekty tři.

Zázemí muzea není budováno na zelené louce, ale naopak snahou bylo revitalizovat brownfieldy a vrátit život do bezprostředního centra města. Celý areál je umístěn jen několik kroků od Kotěrovy historické budovy. Oba objekty, momentálně v katastrofálním stavu, mají ambici proměnit centrum města v novou muzejní čtvrť. Muzeum počítá i s venkovní expozicí a zahrnuje veřejný prostor do svých úvah a plánů. Přestože stále existují rizika projektu, existuje jasná vůle a shoda u všech partnerů řešit problémy, které tak komplikovaný projekt přináší. Vypsání výběrové řízení na zpracovatele celého parteru Gayerových kasáren, tedy komplexní řešení území, je vstřícným krokem města a bude jistě benefitem pro návštěvníky nového městského prostoru.

V případě realizace projektů dojde k modernizaci technického a technologického zázemí Muzea východních Čech v Hradci Králové a vybudování inovativního návštěvnického centra. Smyslem je rekonstrukce budovy na udržitelný depozitář s minimálními nároky na provozní náklady a tím zefektivnění práce se sbírkou. Rekonstrukce bude respektovat systém přijímání a logiku pohybu předmětů v rámci budovy při dodržení zákonných norem a nejvyšších standardů. Počítá se s vybudováním kvalitně vybavených restaurátorských atelierů. Zamýšlená přístavba nabídne návštěvnické zázemí, kde budou všichni zájemci moci využívat badatelný pro všechny podsbírký, služby mykologické poradny a přírodovědeckou knihovnu. Nově budou zpřístupněny čtyři depozitáře, které budou koncipovány jako otevřené pro veřejnost s dodržováním veškerých požadavků na ochranu sbírkových předmětů. Koncept otevřených depozitářů dokládá serióznost otevřenosti muzea a maximální komunikaci s veřejností. S vyloučením všech rizik na ochranu sbírkových předmětů bude zpřístupněn depozitář militárií, část umělecko-průmyslového fondu, lihový depozitář a depozitář archeologie.

### **Přírodovědecké muzeum**

Smyslem dalšího investičního projektu je vybudování nového Přírodovědeckého muzea, které bude navazovat na tradici Přírodovědeckého muzea, které bylo v Hradci Králové založeno v roce 1939. Ve dvou patrech budovy se počítá se zpřístupněním přírodovědeckých podsbírek, novou expozicí, s novými výstavními pro-

story, součástí muzea bude čítárna, odpočinkové plochy, bezpečný prostor pro děti, šatny, badatelské herny, prostor pro seniory, kontaktní body pro návštěvníky, velkorysý vstupní prostor, muzejní shop a restaurace (obr. 3). Ostatní prostor budovy bude sloužit jako centrální krajský depozitář. Přírodovědecké muzeum bude doplněno biologickou laboratoří, edukačním prostorem, promítacím sálem, badatelkami a součástí bude také interaktivní část expozice pro podporu výuky přírodních věd. Moderně vybavená laboratoř umožní vzdělávání všech věkových kategorií od mateřských škol po dospělé zájemce a nabídne zejména badatelsky orientovanou výuku. Počítá se s možností dalšího vzdělávání učitelů ve spolupráci s UHK a možností pedagogické praxe studentů učitelství biologie.

### **Jak vzniká expozice**

V rámci Přírodovědeckého muzea vznikne nová expozice. Jedná se o jisté splacení „dluhu“, neboť krajské muzeum mělo přírodovědeckou expozici pouze v letech 1971–1986 a poté byly čas od času realizovány pouze přírodovědecké výstavy a to i přesto, že v muzeu existuje profesionální a silné přírodovědecké oddělení, které má záběr napříč jednotlivými obory přírodních věd, a to jak ve sbírce, tak personálně. Přírodovědecká expozice tak byla snem již několik desetiletí. Na její přípravě se pracovalo průběžně a od roku 2012 začala být postupně a systematicky připravována její myšlenková mapa – začalo být diskutováno, co vše by mělo být zahrnuto a jak ztvárněno. Existuje několik přístupů, jak může vzniknout expozice. Přístup, který byl zvolen, je několikafázový se zapojením externích partnerů, tedy zdlouhavý a náročný na diskuzi a promyšlení, nicméně ukazuje, že cesta se vyplácí a že společná práce, kdy jednotliví kurátoři byli ochotni pustit do svého myšlenkového světa řadu dalších lidí, přináší posuny, které zatím dělají radost všem zúčastněným. Věřím, že tuto poctivou práci v budoucnu ocení také návštěvníci.

Při definování toho, čím by expozice měla být, bylo po diskuzích stanoveno několik

základních principů: expozice je kreativní, inovativní, výjimečná, zaměřená na region, ale přesahující jeho hranice, přiměje vracet se, vyvolá zájem o obory přírodních věd, prezentuje v co největší míře prostřednictvím autentických předmětů a vystavuje vědu. Zadáním bylo maximální využití bohatství sbírkových fondů maximálním dodržením nároků na jejich ochranu, využití specifík podsbírký muzea a prezentování obecných jevů na konkrétních. To vše v maximální srozumitelnosti a přístupnosti široké veřejnosti. Poté byla možná témata a přístupy prezentovány na Radě muzea, proběhly konzultace s externími i zahraničními odborníky z přírodovědeckých muzeí a také s regionálními zástupci a současně i se znalci problematiky<sup>10</sup>.

Kurátoři tvořili první koncept bez omezení, pouze s vědomím příležitosti odprezentovat a nabídnout to nejlepší, čím disponují. Dalším postupem bylo zapojení specialistky na vzdělávání všech věkových skupin, která prezentovanou tematiku vnímala jako externí, problematiky neznalý divák s kompetencí a znalostí učebních procesů a fungování vnímání a zapamatování si. Setkávání v úzkém kruhu, kladení otázek po smyslu sdělení, formulování cílů a poselství, definování hodnot, které jsou přinášeny, ale i zaměření se na životní kontext jednotlivce, vedly k reformulování konceptů tak, aby se záměr sdělovaného co nejlépe projevil v realizaci. Projekční firma byla součástí těchto setkávání a náměty na ztvárnění řečeného zaznamenávala postupně. Kurátoři zkoušeli nabízet svůj koncept pěti různým lidem, kteří nejsou s problematikou obeznámeni a měli tak odvalu vyzkoušet si, jak je jejich záměr srozumitelný a sdělitelný veřejnosti. I tato zpětná vazba napomohla k redefinici postojů a přinesla další podněty pro práci. Ráda bych na tomto místě poděkovala kurátorům Přírodovědeckého oddělení za otevřený přístup a ochotu a chuť nechat se vést jinou cestu, než dosud byli zvyklí. V současné době muzeum disponuje šesti zajímavými librety, na jejichž základě bude nová expozice, která má ambici proměňovat vnímání muzea, přírody, vztahu k přírodě, vytvořena<sup>11</sup>.

**10** Byli přivzváni kolegové ze slovenských muzeí, zástupci Přírodovědecké fakulty Univerzity Hradec Králové, Biskupského gymnázia Bohuslava Balbína Hradec Králové, města i kraje.

**11** V současné době se předpokládá, že všechny projekty budou Královéhradeckým krajem, který je jejich nositelem, předkládány do výzvy v rámci ITI během roku 2018.

Zatím neexistuje žádná záruka, že projekty budou skutečně realizovány a že cesta, po které se muzeum vydalo, vede k cíli, nicméně samotné diskuze o smyslu počínání přinesly otevírání nových otázek, předefinování či potvrzení zavedených konceptů a postupů a umožnily podívat se na muzeum jinými očima. Profesionální, systémový a poctivý přístup se zapojením řady aktérů při projektování a naplňování vizí nového muzea tak má být zárukou, že záměr bude naplněn a muzeum se po roce 2020 stane novou veřejnou, srozumitelnou službou.

### **Použité zdroje**

- BAUMAN, Zygmunt. *Individualizovaná společnost*. Praha: Mladá fronta 2004. ISBN 80-204-1195-X.
- Elaine Heumann Gurian. Dostupné z: <http://www.egurian.com/>.
- GEORGE, Adrian. *The Curator's Handbook*. London: Thames&Hudson, 2015. ISBN 9780500239285.
- GESSER, Susanne, et al. *Das Partizipative Museum. Zwischen Teilhabe und User Generated Content*. Bielefeld: Transcript Verlag, 2012. ISBN 978-3837617269.
- LEVÄ, Kimmo. *Who is responsible for Preserving Heritage* v rámci konference Leadership for Sustainable Museums [online]. Intercom Washington, 28.–31. 10. 2015 [cit. 15. 5. 2017]. Dostupné z: <https://classic.regonline.com/custImages/370000/379016/INTERCOM2015/KimmoLevaPresentationWhoIsResponsibleforPreservingHeritage.pdf>.
- LEVÄ, Kimmo. *The results speak for themselves, so why isn't anyone listening?* Prezentace v rámci konference NEMO's 24<sup>th</sup> Annual Conference - Money Matters: The Economic Value of Museums, 11. 11. 2016.
- LIPOVETSKY, Gilles. *Paradoxní štěstí*. Praha: Prostor, 2007, s. 47. ISBN 978-80-7260-184-4.
- MANDEL, Birgit. *PR für Kunst und Kultur. Handbuch für Theorie und Praxis*. Bielefeld: Transcript Verlag 2012. ISBN 978-3-8376-1086-4.
- NATTER, Tobias G., FEHR, Michael a HABSBURG LOTHRINGEN, Bettina (Hg.). *Die Praxis der Ausstellung. Über museales Konzept auf Zeit und Dauer*. Bielefeld: Transcript, 2012, s. 90. ISBN 978-3-8376-1862-4.
- POTŮČEK, Jakub. *Příběh muzea*. Hradec Králové: Muzeum východních Čech v Hradci Králové, 2013.
- PROGRAMOVÝ DOKUMENT IROP 2015.
- WAIDACHER, Friedrich. *Museologie – knapp gefasst. Mit einem Beitrag von Marlies Raffler*. Wien-Köln-Weimar: Böhlau-Verlag, 2004. ISBN 978-3825226077.
- ZULAUF, Jochen. *Aktivierendes Kulturmanagement. Handbuch Organisationsentwicklung und Qualitätsmanagement für Kulturbetriebe*. Bielefeld: Transcript Verlag, 2012. ISBN 978-3-8376-1790-0.