

SBORNÍK NÁRODNÍHO MUZEA V PRAZE

ACTA MUSEI NATIONALIS PRAGAE

XLII B (1986), No. 3—4

REDAKTOR: JIŘÍ ČEJKA

ADOLF ČEJCHAN

Národní muzeum v Praze

K POZNÁNÍ ORTHOPTEROIDNÍHO HMYZU (s. l.) BÍLÝCH KARPAT II. (GRYLLOPTERA, ORTHOPTERA s. str., DERMAPTERA, DICTUOPTERA)

ÚVOD

V roce 1983 jsme pokračovali ve výzkumu orthopteroidního hmyzu (s. l.) moravské části Bílých Karpat, zejména ve třech navržených Státních přírodních rezervacích v okolí Velké nad Veličkou, tj. ve SPR Zahrady pod Hájom, SPR Jazevčí a SPR Machová. Doplnující výzkum byl proveden i v navržené SPR Kůtky na vrchu Veselka.* Dne 1. 6. 1983 byl zachycen jarní aspekt fauny a položeno několik formalinových zemních pastí; dne 17. 8. 1983 byl dokumentován letní aspekt fauny a zrušeny pasti. Z největší části byl hmyz odchytáván běžnou smýkací metodou a individuálním sběrem. Dokladový materiál je deponován v entomologickém oddělení Národního muzea v Praze.

Všechny tři navržené SPR leží v základním poli 7171; SPR Zahrady pod Hájom a SPR Jazevčí v kvadrantu a, SPR Machová v kvadrantu c.

Ve SPR Zahrady pod Hájom byl hmyz zkoumán na jz. okraji rezervace na teplé, jižně exponované semixerotermní travnaté stráni, cca 0,3 km severně od obce Javorník, směrem k Velké nad Veličkou na pravém břehu toku.

* Výsledky z tohoto výzkumu budou, s výjimkou nálezu nového cvrčka — *Nemobius sylvestris* — pro faunu Bílých Karpat, uveřejněny až v souborném zpracování.

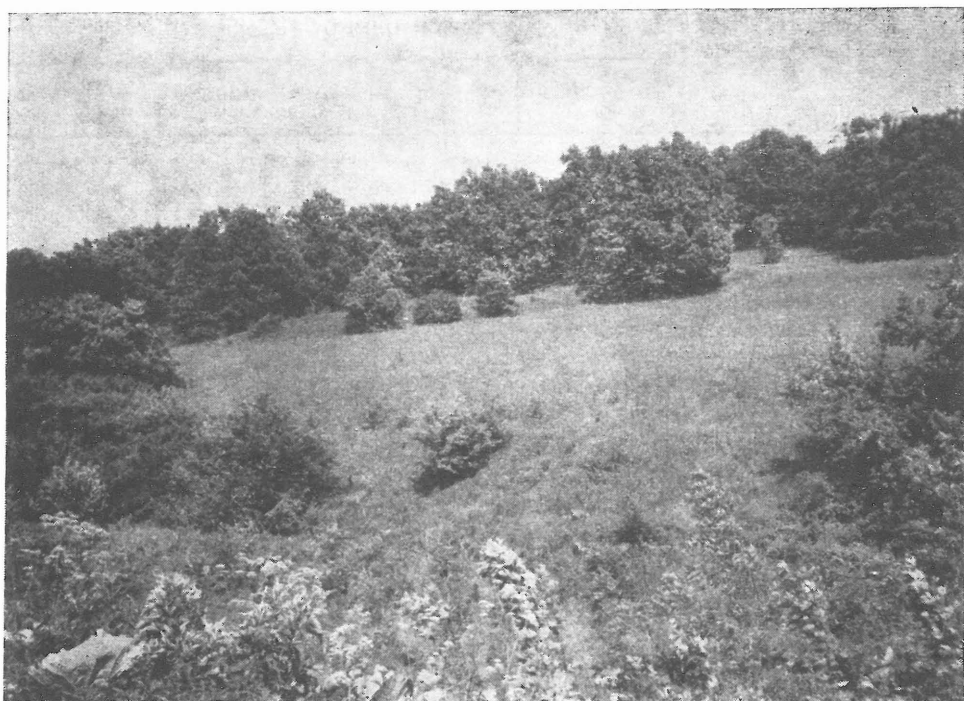


SPR Machová. Xeromezofilní louky květnatého typu. Biotop pro *Isophya pyrenea*, *Poly-sarcus denticauda*, *Phaneroptera falcata*, *Conocephalus discolor*, *Metrioptera bicolor*, *Pseudopodisma fieberi*, *Psophus stridulus*, *Chrysochraon dispar*, *Chrysochraon brachypterus* etc.

Ve SPR Jazevčí jsme se zaměřili na studium hmyzu ve dvou od sebe vzdálených lokalitách: a) jz. od Suchovských Mlýnů na xeromezofilní travnaté stráni na levém břehu potoka Jamný, poblíž kóty 357 a; b) sv. od Petruchova Mlýna na polokulturní louce nad potokem Jamný (levý břeh), dále na travnatém břehu u silnice a na kultivovaném pozemku mezi silnicí a potokem, hlavně ve vojtěšce (pravý břeh potoka Jamný).

Ve SPR Machová jsme dokumentovali faunu orthopteroidního hmyzu na xeromezofilních loukách květnatého typu na sz. úbočí vrchu Machová, mezi kótami 359 a 579.

RNDr. R. Hornému, CSc. a Z. Nechybovi děkuji za pomoc při práci v terénu.



SPR Jazevčí (a). Xeromezofilní travnatá stráň na levém břehu potoka Jamný. Biotop pro *Phaneroptera falcata*, *Isophya pyrena*, *Polysarcus denticauda*, *Leptophyes albivittata*, *Meconema thalassinum*, *Metrioptera brachyptera*, *Metrioptera bicolor*, *Chrysochraon dispar*, *Chrysochraon brachypterus*, *Chorthippus dorsatus*, *Gomphocerus rufus* etc.

Ve SPR Zahrady pod Hájom bylo zjištěno 19 druhů orthopteroidního hmyzu. Dva druhy, tj. *Platycleis grisea* a *Chorthippus mollis*, jsou nové pro moravskou část Bílých Karpat.

Ve SPR Jazevčí bylo zjištěno (a, b) 21 druhů orthopteroidního hmyzu.

Ve SPR Machová bylo zjištěno 20 druhů orthopteroidního hmyzu. Jeden druh — *Pseudopodisma fieberi* — je nový pro Bílé Karpaty, další druh — *Psophus stridulus* — je nový pro moravskou část Bílých Karpat.

Ve všech třech rezervacích bylo zjištěno celkem 28 druhů orthopteroidního hmyzu.

Další nový druh pro faunu Bílých Karpat — *Nemobius sylvestris* — byl zjištěn dne 1. 6. 1983 v navržené SPR Kůtky na vrchu Veselka, kde na

PŘEHLED ZJIŠTĚNÝCH DRUHŮ

	SPR Zahrady pod Hájom	SPR Jazevčí		SPR Machová
		a	b	
GRYLLOPTERA				
<i>Tettigonioida</i>				
<i>Phaneroptera falcata</i> (PODA)	+ 3	+ 4	—	+ 4
<i>Leptophyes albovittata</i> (KOLL.)	+ 4	+ 3	—	+ 3
<i>Isophya pyreneae</i> (SERV.)	—	+ 1 (N)	+ 1 (N)	+ 1 (N)
<i>Polysarcus denticauda</i> (CHARP.)	—	+ 4	—	+ 4 (N)
<i>Meconema thalassinum</i> (DE GEER)	+ 3	+ 3	—	+ 3
<i>Conocephalus discolor</i> (THUNB.)	—	—	—	+ 3
<i>Tettigonia viridissima</i> (L.)	+ 3 (N)	—	+ 3 (N)	+ 1 (N)
<i>Platycleis grisea</i> (FABR.)	+ 4	—	—	—
<i>Metrioptera brachyptera</i> (L.)	—	+ 3	—	—
<i>Metrioptera bicolor</i> (PHIL.)	+ 1	+ 4	—	+ 3
<i>Metrioptera roeseli</i> (HGB.)	+ 3	+ 3	+ 3 (N)	+ 1
<i>Pholidoptera griseoptera</i> (DE GEER)	+ 3	+ 1	—	+ 1
<i>Grylloidea</i>				
<i>Gryllus campestris</i> (L.)	+ 3	—	+ 1	—
ORTHOPTERA s. str.				
<i>Tetrigoidea</i>				
<i>Tetrix nutans</i> (HBG.)	+ 4	—	+ 1	—
<i>Acridoidea</i>				
<i>Pseudopodisma fieberi</i> (SCUDD.)	—	—	—	+ 4
<i>Psophus stridulus</i> (L.)	—	—	—	+ 4
<i>Chrysochraon dispar</i> (GERM.)	+ 3	+ 1	—	+ 1
<i>Chrysochraon brachypterus</i> (OCSK.)	+ 2	+ 2	+ 1	+ 1
<i>Stenobothrus lineatus</i> (PANZ.)	+ 1	—	+ 1	—
<i>Chorthippus dorsatus</i> (ZETT.)	+ 1	+ 1	+ 1	+ 1
<i>Chorthippus parallelus</i> (ZETT.)	—	+ 1	—	+ 1
<i>Chorthippus apricarius</i> (L.)	+ 3	—	+ 1	—
<i>Chorthippus biguttulus</i> (L.)	+ 1	—	+ 1	+ 3
<i>Chorthippus mollis</i> (CHARP.)	+ 4	—	—	—
<i>Gomphocerus rufus</i> (L.)	—	+ 4	+ 4	+ 3
DICTYOPTERA				
<i>Blattodea</i>				
<i>Phyllodromica maculata</i> (SCHREB.)	+ 3 (FZP)	—	—	+ 3
<i>Ectobius lapponicus</i> (L.)	—	+ 1 (i FZP)	+ 1	—
DERMAPTERA				
<i>Forficula auricularia</i> (L.)	+ 3(i FZP)	—	—	+ 3(i FZP)

Stupeň početnosti:

1 = hojný, 2 = velmi hojný, 3 = vzácný, 4 = velmi vzácný

Vysvětlivky zkratk:

(N) = nymfa; (FZP) = formalinová zemní past

okraji lesa v suchém listí i ve FZP [1. 6.—17. 8. 1983] bylo nalezeno několik exemplářů obou pohlaví (nymfy i imaga).

Systematické začlenění nových druhů pro faunu Bílých Karpat a jejich charakteristika:

GRYLLOPTERA

Grylloidea

Gryllidae

Nemobius sylvestris (BOSC 1792)

Postglaciální imigrant ze západoevropského refugia, atlantského původu. Na území Bílých Karpat a Malých Karpat má nejvýchodnější hranici svého zeměpisného rozšíření.

ORTHOPTERA s. str.

Acridoidea

Catantopidae

Pseudopodisma fieberi (SCUDDER 1898)

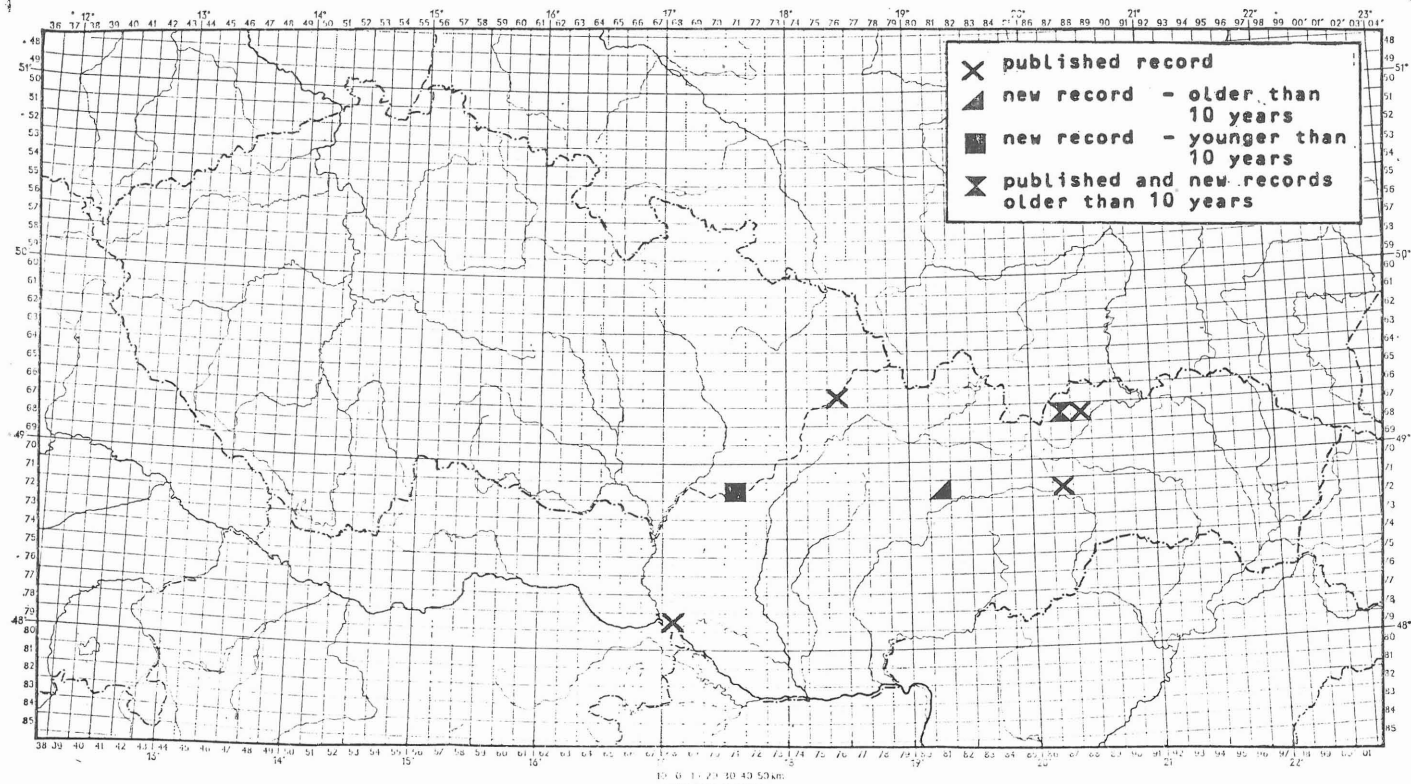
Žije v horách jihovýchodní části západní Evropy a západní Ukrajiny (MISČENKO 1952:401). V ČSSR je znám z těchto lokalit: PUNGUR (1898 a 1918) uvádí tento druh ze Slovenska. Bratislava (7868) (REDTENBACHER 1900:76 — Pressburg: OBENBERGER 1926:179); Koliba u Bratislavy (7868) (SCHNEEBERG 1931:100); Kotlina (Höhlenhein) (6787), náhorní planina a cestou k Lendaku (6788) (EBNER 1914:16); mezi Vernárem a Stratenou (7187) (EBNER 1914:16). V moravské části Javorníků byla nalezena 1 samička ve V.Javorníku, kóta 1071 (6676) (GÖRTLER 1944:129).

Ve sbírkách entomologického oddělení Národního muzea v Praze jsou dokladové exempláře z následujících slovenských lokalit: Belanské Tatry, Kobylí vrch, kóta 1109 (6787), 10. 1955, ♂, ♀, J. Zahradník leg.; Nízké Tatry, Moštěnická kyselá voda (7181), sz. svahy vrchu Hradiště, kóta 958, 7. 1961, ♂, A. Hozák leg.; Velká Fatra, Donovaly (7181), 7. 1961, ♀, A. Hozák leg.

Ze skromných literárních údajů a sbírkových dokladů vyplývá, že *Pseudopodisma fieberi* se mozaikovitě vyskytuje v Belanských Tatrách (XX. — 47), Nízkých Tatrách (XX. — 46), Velké Fatře (XX. — 45), Slovenském ráji (XIX. — 44), Malých Karpatech (XI. — 29), Bílých Karpatech (XI. — 28) a Javorníkách (XVIII. — 41). Zdá se, že žije, především v provincii Karpatských hor, převážně v podhorském vegetačním stupni do 900—1000 m n. m.

Na území moravské části Bílých Karpat má v současné době nezápadnější hranici svého zeměpisného rozšíření.

Rozšíření *Pseudopodisma fieberi* v ČSSR — Distribution of *Pseudopodisma fieberi*
in Czechoslovakia



ZÁVĚR

Až dosud bylo známo z celého území Bílých Karpat 43 druhů orthopteroidního hmyzu (ČEJCHAN 1983:118); počet se zvyšuje na 45 druhů.

V moravské části Bílých Karpat bylo zjištěno 32 druhů orthopteroidního hmyzu; počet se zvyšuje na 35 druhů.

Získané poznatky mohou být podkladem pro inventarizaci entomofauny navržených státních přírodních rezervací, hlavně však dokreslují celkový obraz o kvalitativním a částečně i kvantitativním složení fauny orthopteroidního hmyzu (s. l.) nejenom moravské části, ale i celých Bílých Karpat.

Druhy orthopteroidního hmyzu Bílých Karpat lze zařadit do 4 skupin:

a) euryekní druhy — převážně eurosibiřské nebo evropské, z větší části angarského původu. Druhy této skupiny jsou nejpočetnější a s výjimkou druhů hygrofilních nebo ripikolních jsou nejméně ohroženy změnami prostředí.

b) stenoekní druhy — převážně mediterranní, pontické nebo ponto-mediterranní. Jedná se hlavně o úzce specializované druhy, termofilní, xerofilní nebo xerotermofilní, které jsou velmi ohroženy změnami prostředí.

c) reliktní druhy z teplého postglaciálu — do této skupiny lze přiřadit i nově zjištěný druh *Pseudopodisma fieberi*. Druhy kriticky ohrožené.

d) postglaciální imigrant ze západoevropského refugia, atlantského původu — *Nemobius sylvestris*.

LITERATURA

- ČEJCHAN, A. (1983): K poznání orthopteroidního hmyzu (s. l.) Bílých Karpat (*Grylloptera*, *Orthoptera* s. str., *Dermaptera*, *Dictyoptera*). — Čas. Nár. muz., řada přír., 152, 101—119.
- EBNER, R. (1914): Beiträge zur Kenntnis der Orthopteren — Fauna von Oesterreich — Ungarn. (IV. Hohe Tatra). — „Int. Ent. Zschr.“ Guben, No. 44, 12—17 (zvl. otisk).
- GÖRTLER, A. (1944): Tři nové kobylky pro Moravu (*Orthoptera*). — Čas. č. spol. ent., 41, 129—130.
- MISČENKO, L. L. (1952): Sarančevye (*Catantopinae*). — Fauna SSSR, Moskva — Lenin-grad.
- O BENBERGER, J. (1926): Rovnokřídý hmyz (*Orthoptera* a *Dermaptera*) republiky Československé. Praha.
- PUNGUR, G. (1898): Ordo. *Orthoptera*, in: Fauna Regni Hungariae — Budapest.
- PUNGUR, G. (1918): Ordo. *Orthoptera*, in: Fauna Regni Hungariae — Budapest.

- REDTENBACHER, J. (1900): Die Dermapteren und Orthopteren von Österreich — Ungarn und Deutschland. — Wien.
- SCHNEEBERG, A. (1931): Orthoptera okolí Bratislavy. — Sborník Přírod. odb. Slov. vlastived. muzea v Bratislave, 1924—1931, 91—107, T. I.—V.
- Základná mapa ČSSR 1:50 000 (1971): Myjava 35—13. — Vydala Slovenská správa geodézie a kartografie v Slovenskej kartografii. Bratislava.
- Základní mapa ČSSR 1:50 000 (1971): Veselí nad Moravou 35—11. — Vydal Český úřad geodetický a kartografický v Kartografii n. p. Praha.

ADOLF ČEJCHAN

ON THE ORTHOPTEROID INSECTS (s. l.) OF THE BÍLÉ KARPATY MTS. II.
(Grylloptera, Orthoptera s. str., Dermaptera, Dictyoptera)

In 1983 I had opportunity to study the orthopteroid insects (s. l.) in the three state natural reserves, i. e. Zahrady pod Hájom, Jazevčí and Machová, in the Moravian part of the Bílé Karpaty Mts. A list of the ascertained species is given in the table on page 144 of the Czech text.

Two species, *Nemobius sylvestris* (BOSC) and *Pseudopodisma fieberi* (SCUDDER), are noted as first records to the fauna of the Bílé Karpaty Mts.

Three species, *Platycleis grisea* (FABR.), *Psophus stridulus* (L.), and *Chorthippus molis* (CHARP), previously not recorded from the Moravian part of the Bílé Karpaty Mts. (first record).

All published and new records on the occurrence of *Pseudopodisma fieberi* in Czechoslovakia are to be found in the map. In the state natural reserve Machová (7171 c) there is the most western limit of its biogeographical distribution.