



Ohlasy tzv. renobilitačních procesů ve fondech Archivu Národního muzea¹

KLÁRA WOITSCHOVÁ

ABSTRACT: Echoes of so-called re-ennoblement trials in the resources of the Archives of the National Museum

Researchers have the personal resources of two key genealogists and heraldists of the turn of the 19th and 20th centuries, Antonín Šlechta and Čeněk Pinsker, available in the Archives of the National Museum. These two researchers were on opposing sides during the so-called re-ennoblement trials, a matter related to the forgery of documents proving relations with ancient Czech noble families. Their personal resources, stored in the Archives of the National Museum, provide an interesting illustration of not only their private lives, but also their genealogical and heraldic interests, and their work methods, and potentially also map their involvement in the aforementioned judicial processes.

KEY WORDS: National Museum – Antonín Šlechta – Čeněk Pinsker – Re-ennoblement – Personal Resources

CONTACTS: PhDr. Klára Woitschová, Ph.D., Archiv Národního muzea, Historické muzeum Národního muzea, Na Zátorách 6, 170 00 – Praha 7; e-mail: klara.woitschova@nm.cz

Archiv Národního muzea ukrývá ve svých depozitářích mnoho významných sbírek a fondů k pomocněvědnému studiu. Diplomatika jako nauka o úředních písemnostech je reprezentována mimořádným souborem opisů bohemikálních listin ze zahraničních archivů, tzv. Muzejním diplomatářem,² jehož vznik inicioval sám František Palacký a který slouží badatelům i dnes, kdy možnosti cestovat jsou prakticky neomezené a celá řada písemností je dostupná i v on-line prostředí. Na své si ovšem přijdou i příznivci menších pomocných věd jako je třeba kampanologie, vzhledem k tomu, že jim je k dispozici Pachlova sbírka nápisů na zvonech.³ Již od počátku existence archivu zde ovšem byly ukládány také sbírky a osobní fondy týkající se heraldiky, sfragistiky a genealogie. Některé patří k nejvýznamnějším svého druhu v naší republice a kromě jejich obsahu jsou mimořádně zajímavé i jejich osudy. To se týká především Sbírký pečetidel a razítek.⁴ Některé další jsou spojeny se zajímavými

1 Předložená práce vznikla za finanční podpory Ministerstva kultury v rámci institucionálního financování dlouhodobého koncepčního rozvoje výzkumné organizace Národního muzea (DKRVO 2019–2023/16.I.d. 00023272).

2 Archiv Národního muzea (dále ANM), Sbíрка C – Muzejní diplomatář (1841–1920), 6,93 bm, nezpracováno.

3 ANM, Pachtl Josef Karel – Sbíрка nápisů na zvonech (1820–1830), 0,33 bm, nezpracováno.

4 ANM, Sbíрка pečetidel a razítek (1250–1918), 25,2 bm. K jejím dramatickým osudům srv. Milena BĚLIČOVÁ, Sbíрка pečetních typářů a razítek Archivu Národního muzea, *Časopis Národního muzea – řada historická* 181, č. 1–2, 2012, s. 44–68.

osobnostmi heraldických a genealogických studií, jako byli například Antonín Rybička⁵ či Norbert Vlasák,⁶ případně výrazně známější Vojtěch Král z Dobré Vody.⁷ Kvalita těchto souborů je kolísavá a většinou zřetelně odráží osobnosti a metody práce svých původců. Mezi zájemci o zmíněné pomocné vědy historické jsou tyto archivní soubory dobře známy a jsou hojně badatelsky využívány.

Zatímco klasické genealogické a heraldické sbírky se staly za uplynulá desetiletí nedílnou součástí pomocněvědných studií, dosud víceméně opomíjeny zůstávají dva osobní fondy, které svým obsahem pomáhají osvětlit jednu mimořádně zajímavou kapitolu české heraldiky, tzv. renobilitační procesy a životy jejich původců. Cílem této studie je připomenout osobnosti Antonína Petra Šlechty a Čenka Pinskera a jejich písemnosti chované v Archivu Národního muzea.

Renobilitační procesy

Jak již bylo naznačeno, renobilitace a s nimi související soudní procesy nejsou v našich dějinách přelomu 19. a 20. století neznámým tématem, připomeňme tedy pouze krátce, co bylo jejich podstatou.⁸ Podle dvorního dekretu z 12. října 1840 bylo umožněno těm, kteří

- 5 Antonín Rybička (1812–1899), jako právník působil u různých typů soudů v Čechách i ve Vídni, heraldice a genealogii se věnoval jako svému celoživotnímu koníčku. Publikoval celou řadu drobných textů i rozsáhlejších prací, často např. na stránkách Památek archeologických a místopisných či Časopisu Národního muzea. Jeho písemnosti se částečně nacházejí v Literárním archivu Památníku národního písemnictví, částečně v muzeu v Chrudimí. Srv. ANM, Rybička Antonín František – Genealogická sbírka (1850–1899), 2,48 bm, nezpracováno. Sbíрка obsahuje především kartotéky výpisů k dějinám šlechtických rodů. O A. Rybičkoví srv. např. Marcela JEDLIČKOVÁ, Z pozůstalosti Antonína Františka Rybičky-Skutečského, *Časopis Národního muzea – řada historická* 156, č. 3–4, 1987, s. 80–84.
- 6 Norbert Vlasák (1812–1901), katolický kněz, spisovatel a regionální historik (působil především na Vlašimsku). Autor mnoha topografických, archeologických, ale i genealogických a heraldických textů, publikoval především na stránkách Památek archeologických. Srv. ANM, Vlasák Antonín Norbert (1837–1901), 0,36 bm, nezpracováno. O sbírce podrobněji Jaroslav PÁNEK – Pavel R. POKORNÝ, Genealogická sbírka Antonína Norberta Vlasáka, *Listy genealogické a heraldické společnosti* 1974, č. 4, s. 8–13.
- 7 Vojtěch Král z Dobré Vody (1844–1913) je v oboru heraldiky a genealogie významnou, ačkoli rozporuplnou osobností. Na jedné straně vytvořil respektované a dodnes užívané příručky, na druhé straně i on měl svůj podíl na renobilitačních kauzách, které jsou hlavním předmětem zájmu tohoto textu. Jeho osobu však ponecháváme záměrně ve výkladu stranou. Jeho písemnosti jsou rozděleny – jedná část je uložena v I. oddělení Národního archivu, druhá srv. ANM, Král z Dobré Vody Vojtěch – Heraldicko-genealogická sbírka (1860–1913), 0,92 bm, nezpracováno. K jeho osobnosti Zdeněk KRISTEN, Heraldické dílo Vojtěcha ryt. Krále z Dobré Vody, *Zpravodaj Klubu genealogů a heraldiků Ostrava*, taměž 1989 či Jaroslav HONC, Falešný rytíř, heraldik a sfragistik Vojtěch Král, *Sborník příspěvků II. setkání genealogů a heraldiků*, Ostrava 1986 či Václav ELZNIC, Na obranu cti Vojtěcha ryt. Krále z Dobré Vody, *Genealogická a heraldická ročenka* 12, č. 1, 1992, s. 11–24.
- 8 První a poměrně dlouho ojedinelou publikací na toto téma byl v roce 1985 text Václav ELZNIC, *Renobilitační procesy pražské*, Zvláštní příloha Klubu genealogů a heraldiků Ostrava, č. 6, Ostrava 1986. V novém tisíciletí se pak tímto tématem v souvislostech se svým zájmem o novou šlechtu a procesy obnovování šlechtictví zabýval především Jan Županec, uveďme např. jeho studie: Renobilitace a problém šlechtictví na konci Rakousko-Uherské monarchie, *Heraldika a genealogie* 38, č. 3–4, 2005, s. 168–203; Renobilitierungsprozesse und genealogische Agenten. Der Skandal um das Adelsdepartement im Innenministerium am Beginn des 20. Jahrhunderts, *Mitteilungen des Instituts für Oesterreichische Geschichtsforschung* 117, 2009, č. 3–4, s. 334–357; Die Schlechta-Affäre, *Prague papers on History of International Relations*, 2004, s. 159–169. K některým konkrétním případům srv. např. Jiří K. NEBESKÝ, Vymyšlená šlechta aneb Sedmileté rytířství Jana B. Nebeského z Wojkowicz, *Heraldická ročenka* 2006, s. 163–175 či Gustav HODEK, Gustav Hodek (přechodně) rytíř ze Želevic, průmyslník, statkář, vlastenec a oběť renobilitační aféry, *Heraldika a genealogie* 40, 2007, č. 1–2, s. 117–121.

se domnívali, že jsou potomky starých českých rodů požádat o obnovení stavu, predikátu i erbů. Podmínky pro zновуudělení šlechtictví byly poměrně mírné – stačilo prokázat společný původ s daným rodem. Mnozí příslušníci dosud nešlechtických elit se rozhodli této příležitosti využít a snažili se tímto způsobem dosáhnout dalšího stupně společenského žebříčku. S rostoucí poptávkou po genealogických rešerších se objevili i ti, kteří tyto služby poskytovali. Někteří z nich pracovali s primárními prameny korektně a poctivě, našli se však i tací, kteří se neštíteli nalezené skutečnosti upravit tak, aby odpovídaly požadavkům zadavatelů. Došlo i k padělání a falšování veřejných listin.⁹ Jeden z protagonistů našeho textu, Petr Antonín Šlechta v rámci své úřední agendy některá z těchto falz odhalil a celý poměrně rozsáhlý a komplikovaný případ, v němž byli zainteresováni i někteří další genealogové (především Josef Mejstský, ale i další), byl zveřejněn a medializován. Jednalo se o poměrně choulostivou záležitost nejen pro celou řadu veřejně známých osobností, ale i pro rakouské úřady, a nakonec došlo i k žalobám a několik kauz se projednávalo před soudem. Rozsah podvodů se nakonec ukázal jako značný a někteří byli odsouzeni ke ztrátě svobody, někteří sice vyvázli bez trestu, ale jejich reputace byla nevratně poškozena. Podívejme se nyní podrobněji na dva z účastníků této aféry skrze jejich osobní fondy uložené v ANM.

Antonín Petr Šlechta

Antonín Petr Šlechta se narodil 11. července 1864 v Turnově. Jeho otec, JUDr. Antonín Vincenc Šlechta (1817–1875) byl osobností, jejíž význam překročil hranice rodného města – byl nejen známým turnovským advokátem a starostou města, ale stal se i poslancem českého zemského sněmu za Národní stranu. Svou nominaci do Říšské rady nakonec nevyužil. Jeho matka Marie pocházela ze starého českého rytířského rodu Jeníků Zásadských z Gämsendorfu. Antonín Petr měl ještě staršího bratra Miloše.¹⁰

Školní docházku započal Antonín Petr ještě v Turnově. Po náhlé otcově smrti v roce 1875 se však zbytek rodiny přestěhoval do Prahy, kde mladý Šlechta navštěvoval nejprve dva roky české akademické gymnázium, posléze přestoupil na gymnázium německé a zde také úspěšně složil maturitu. Při dalším vzdělávání se vydal ve stopách svého otce a za obor svých vysokoškolských studií si zvolil práva – byl řádným posluchačem na právnické fakultě německé pražské univerzity a též mimořádným posluchačem na téže fakultě univerzity české. Vysokoškolská studia zdárně dokončil v roce 1888.

Další kariéru se rozhodl budovat ve státních službách. Ještě v roce 1888 začínal jako místodržitelství konceptní praktikant na Ředitelství pošt v Praze, ale již v roce 1893 byl povýšen na místodržitelstvího koncipistu. Již v prvním roce své státní služby se Antonín Petr Šlechta oženil s Markétou Schwertasskovou, dcerou proslulého pražského velkoobchodníka s vínem a lahůdkami Františka Schwertasska. Z tohoto manželství se narodily tři děti, dvě dcery: Markéta (nar. 1890 v Praze) a Viktoria (nar. 1894 v Praze) a syn Otakar (nar. 1897 ve Vídni), který se později stal ředitelem šlechtovských textilních závodů ve Dvoře Králové nad Labem.

⁹ Dle V. ELZNIC, *Renovilační procesy*, s. 7.

¹⁰ Podrobnosti k životu A. P. Šlechty srv. ANM, f. Antonín Petr Šlechta (1864–1933). Osobní fond (dále f. Šlechta), k. 1, i. č. 6.



Obrázek 1 – Antonín Petr Šlechta v roce 1901. ANM, f. Šlechta, i. č. 425.

Již od dob středoškolských studií prokazoval Šlechta velký zájem obecně o historii a konkrétně o dějiny šlechtických rodů a genealogii. Svou první práci na toto téma vydal již v roce 1889 (*Beiträge zur Genealogie des Böhmischen Uradels*).¹¹ Dále intenzivně spolupracoval s Rudolfem Johannem Meraviglia-Crivellim na přípravě svazku věnovaném české šlechtě, který vyšel v rámci siebmacherovské řady publikací *Grosses Wappenbuch (Der böhmische Adel, 1885)*. Tyto aktivity a několik následně otištěných prací vzbudily ve vědeckých historických kruzích pozitivní ohlasy, které způsobily, že byl mladý autor (po dokončení vydání prvního svazku edice nadačních listin v roce 1894) povolán coby odborník na šlechtické a nadační záležitosti na vídeňské ministerstvo vnitra. I ve Vídni se mu podařilo pokračovat úspěšně v úředním postupu (1895 byl jmenován okresním komisařem, později ministerským koncipistou a roku 1898 ministerským místotajemníkem).¹² I nadále rozvíjel

své genealogické a heraldické zájmy, když se stal členem spolku „Adler.“

A. P. Šlechta se však nezajímal pouze o genealogii obecně, nýbrž i ve zcela konkrétní rovině – zabýval se dějinami rodu Šlechtů a podařilo se mu prokázat příbuzenství se starým českým rytířským rodem Šlechtů ze Všehrd a od roku 1885 směl podle výnosu ministerstva vnitra používat rytířský titul. Nakonec zažádal i o povýšení do panského stavu, ovšem realizaci tohoto smělého plánu nakonec překazily události, které jsou v dosavadní literatuře souhrnně nazývány jako „Šlechtova úřední aféra“ a jsou jim věnovány následující odstavce.

Zájem o dějiny šlechtických rodů a najmě o dějiny vlastního rodu se nakonec bohužel stal jednou z nejspornějších a nejproblematictějších okolností v životě A. P. Šlechty. Ještě během zaměstnání na pražském místodržitelství a později i během svého vídeňského ministerského působení (poprvé v roce 1891) byl požádán o posouzení pravosti dokladů, které měly sloužit různým rodinám při renobilitaci a v některých z nich rozpoznal padělky. Několik takových nepříznivých posudků znepřátelilo Šlechtu s genealogem, který příslušné rešerše prováděl, Josefem Mejtským. Následně poukazoval na některé nesrovnalosti v renobilitacích dalších rodů (Less, Nebeský). Mejtský a advokát dr. Čeněk Pinsker však na oplátku obvinili samotného Šlechtu, že padělal doklady o vlastním původu, aby prokázal své příbuzenství se starším rodem Šlechtů ze Všehrd. Když tato obvinění neustávala, rozhodl se ministerský předseda Körber odvolat Šlechtu z jeho úředního postu a jmenoval jej okresním hejtmanem v Čechách (měl sloužit opět na pražském místodržitelství). Šlechta

11 Anton Peter SCHLECHTA, *Beiträge zur Genealogie des böhmischen Uradels, Jahrbuch der heraldischen Gesellschaft Adler in Wien* 11, 1884, S. 176–210.

12 ANM, f. Šlechta, k. 7, i. č. 363–390.

se cítil tímto postupem dotčen, neboť toto své povýšení považoval na jedné straně za svého druhu úplatek a na druhé za pokus odklidit jej z cesty nekalé praxi při renobilitacích. Na nové místo se zdráhal nastoupit a několikrát požádal o dlouhodobou placenou dovolenou. Nakonec, když se mu mimosoudními postupy nepodařilo prokázat svoji nevinu, na státní službu v roce 1901 rezignoval.

Ještě v roce 1901 byl odsouzen k pokutě za neoprávněné užívání titulu „freiherr“ a v roce 1902, přesněji od 19. listopadu tohoto roku se před trestním soudem v Praze projednávala žaloba, jež A. P. Šlechtu vinila z padělání dokladů, které měly prokázat jeho šlechtický původ. Jednání bylo komplikované – Šlechtův obhájce s úspěchem zpochybňoval znalecké posudky významných archivářů (Ladislav Klicman, Gustav Friedrich) a snažil se doložit, že falza byla na Šlechtu nastražena, aby byl diskreditován. Totéž tvrdil i samotný obžalovaný ve své závěrečné řeči. I přes celou řadu nevyřešených nejasností nakonec rozsudek zněl vinen v jednom bodě obžaloby (padělání veřejné listiny – žlutého kvaternu s číslem 103 menších desek zemských), ve druhém a třetím bodě byl osvobozen (falšování opisu z berní ruly a zápisu v městské knize v Chocni). Rozsudek zněl na pěti měsíční žalář s měsíčním půstem. Obě strany se odvolaly, nejvyšší kasační dvůr ve Vídni však rozsudek potvrdil a A. P. Šlechta musel nastoupit do vězení. Ještě před tím ale požádal císaře o nové líčení před jiným soudem, v čemž mu ovšem nebylo vyhověno.¹³

Ještě během jeho pobytu ve vězení ale bylo proti Šlechtovi vedeno další soudní řízení, a sice ve věci padělání turnovské právní knihy. V tomto případě však nebyl podvod dokonán, neboť žádost, v jejímž rámci byly doklady použity, byla zamítnuta a k udělení šlechtictví nedošlo. Podíl A. P. Šlechty na těchto renobilitačních procesech byl zmíněn ještě jednou při projednávání případu Josefa Mejtského, nicméně již bez dalších následků.

Tyto dva procesy odstartovaly další, neboť A. P. Šlechta se chtěl soudní cestou vyrovnat se všemi, kteří mu dle jeho názoru uškodili a ublížili na cti. Zajímavé bylo, že zatímco ve většině případů, které byly řešeny ve Vídni, byl úspěšný, v pražských procesech tomu bylo právě naopak.

Pokračování úřední kariéry Antonína Petra Šlechty po této aféře již nebylo možné, ačkoli ještě po vzniku Československé republiky se ucházel (ovšem neúspěšně) o znovupřijetí do státních služeb. V letech 1905–1906 působil v redakci novin *Zeit*, ale později žil jako soukromník a věnoval se bádání v nejrůznějších archivech v Čechách, na Moravě, v Rakousku, ale též např. v Polsku a Rusku. Veřejnosti o sobě dával vědět především prostřednictvím článků publikovaných v některých odborných časopisech genealogického zaměření a také v různých novinách, asi nejčastěji ve Vídeňském deníku vydávaném vídeňskou Českou maticí. Jejich témata se nejčastěji stávaly samozřejmě genealogické otázky, zapojil se však také do debaty, týkající se interpretací Písně Nibelungů a identifikací jejich jednotlivých postav.

Antonín Petr Šlechta nejen že byl aktivním a plodným autorem v oblasti rodopisu, ale můžeme jej také označit za *spiritus agens* aktivit směřujících k založení instituce, která měla zastřešovat genealogické a heraldické bádání v Čechách a na Moravě. První pokus o založení samostatné české rodopisné společnosti podnikl již za svého vídeňského pů-

13 Srv. výše citované práce V. Elznicе a J. Županiče (pozn. 7), a dále např. Stanislav MIKULE, O rodu erbů Všehrdů, *Heraldická ročenka* 2007, s. 151–170.

sobení. Se svým plánem kontaktoval představitele některých významných českých šlechtických rodů, ale po několika osobních jednáních a čilé korespondenci s nimi od tohoto kroku na nějaký čas ustoupil a vážným zájemcům zprostředkoval členství ve vídeňském Adleru.

Myšlenka na založení samostatné české společnosti, která by sdružovala československé rodopisce, se znovu objevuje od konce 20. let 20. století a hlavním iniciátorem této myšlenky byl právě A. P. Šlechta. Získal pro tuto svou představu okruh několika osob, založil nejprve přípravný výbor a později i dvě společnosti, jejichž předmětem zájmu byla genealogie: nejprve Rodopisnou společnost československou (únor 1929) a brzy po ní i Jednotu potomků pobělohorských exulantů-pokutníků a přátel rodopisu (březen 1929). Pilně pracoval i pro další genealogické společnosti – v Ústí nad Labem sídlící Zentralstelle für sudeten-deutsche Familienforschung a pražský Verein für Familienkunde in der Tschechoslowakei.

Jak již bylo řečeno výše, ani v nově vzniklé Československé republice se A. P. Šlechtovi nepodařilo znovu vstoupit do státních služeb, nicméně mu byl v roce 1931 potvrzen nárok na penzi za odsloužená léta z dob monarchie. V prvních letech třetího desetiletí 20. století se Antonín Petr Šlechta začal kvůli horšícímu se zdraví pomalu stahovat z veřejného života. Zemřel 20. května 1933 v Praze.

Osobní fond Antonína Petra Šlechty v Archivu Národního muzea

Antonín Petr Šlechta postupně ještě za svého života předával své písemnosti do Literárního archivu Národního muzea, a to v několika vlnách. Hlavní část své pozůstalosti předal do Muzea již v roce 1928, další dvě předávky, co do objemu již menší, se uskutečnily v letech 1929 a 1931. Definitivní podobu získala Šlechtova pozůstalost až po jeho smrti v roce 1933, kdy posledních několik složek dodala jeho manželka Markéta. Pozůstalost byla v Literárním archivu uložena ve skříni č. IV ve 13 krabicích. Při předávání písemností byly vždy odevzdávány i jejich původcem vyhotovené pečlivé soupisy.¹⁴

Od 1. ledna roku 1964 byl muzejní Literární archiv (do té doby představující součást Knihovny Národního muzea) připojen k Památníku národního písemnictví a v rámci této změny přešly spolu s mnoha jinými osobními fondy do jeho péče i písemnosti A. P. Šlechty. V LA PNP byla tato pozůstalost sice nově uložena do 9 krabic, ovšem při zachování původního uspořádání a rozdělení, jak je stanovil sám původce. Do péče Archivu Národního muzea se Šlechtova pozůstalost dostala v roce 1990 po organizačních změnách v LA PNP. K jejímu uspořádání bylo přistoupeno v období října až prosince roku 2008.

Pozůstalost Antonína Petra Šlechty chovaná dnes v Archivu Národního muzea v Praze nepředstavuje zdaleka jediný materiál k této osobnosti, s nímž se můžeme v českých archivech setkat, což ostatně jasně vyplývá i z darovacích smluv a soupisů písemností předaných Šlechtou do muzea. Většina materiálů k rozvětvenému rodu Šlechtů (resp. Šlechtů ze Všehrd) a v jeho rámci i doklady k životu a dílu A. P. Šlechty jsou uloženy ve Státním okresním archivu v Semilech.¹⁵ Tyto písemnosti nejsou dosud uspořádány, ale

¹⁴ Dokumentace k původní podobě fondu srv. ANM, f. Šlechta, k. 9, i. č. 510.

¹⁵ SOKA Semily, Rodinný archiv Šlechtů ze Všehrd, Lomnice nad Popelkou (1765 – 1945), 6,76 zpracováno, 10,18 m nezpracováno. Dílčí inventář viz J. BARTÁK, *Rodinný archiv Šlechtů ze Všehrd, Lomnice nad Popelkou – Alba 1800 – 1941, Dílčí inventář*, Semily 2010.

jejich zběžným prohlédnutím se ukázalo, že nelze vysledovat žádná pravidla pro uložení v jednom či druhém archivním celku, neboť také semilská část písemností A. P. Šlechty se týká jak jeho soukromého, tak i veřejného života. Pro získání úplnějšího obrazu o životě a díle Antonína Petra Šlechty je tedy třeba prostudovat oba celky písemností. Úřední činnost Šlechty pak mapují fondy vídeňského ministerstva vnitra (Národní archiv, fond Ministerstvo vnitra Vídeň, Šlechtický archiv).

Charakteristika a obsah archivního fondu

Fond byl v roce 2008 zpracován¹⁶ podle tehdy běžných zásad používaných při pořádání osobních pozůstalostí v Archivu Národního muzea.¹⁷ Pořádání bylo do značné míry usnadněno tím, že aplikované pořádací schéma pro osobní fondy se do značné míry shodovalo s původním uložením písemností a práci značně usnadnily také původcem sepsané detailní soupisy pořizené při předávání písemností do Národního muzea.

V souboru jsou výrazné zejména dvě skupiny materiálu: korespondence a vlastní díla A. P. Šlechty a ohlasy na ně. První typ, korespondence, a to jak osobní, tak i institucionální (rodinná je zastoupena pouze výjimečně) představuje polovinu celého fondu. Většinou se jedná o došlé dopisy, koncepty odpovědí se v souboru nacházejí pouze v ojedinělých případech. V rámci osobní korespondence představují cenné a soustavné celky zejména dopisy od několika badatelů v oblasti genealogie a heraldiky, např. od autora zaměřujícího se zejména na moravskou či slezskou problematiku, Josefa Pilnáčka, třeboňského schwarzenberského archiváře Antonína Markuse a třeba také Augusta Sedláčka.¹⁸ Šlechta si však vyměnil více dopisů např. i s pražským primátorem Baxou či ministrem Rudolfem Hotowtzem.¹⁹ V oddíle korespondence institucionální představují největší soubory listy od různých genealogických a heraldických společností – Deutscher Verein für Familienkunde für die Tschechoslowakische Republik, Jednoty potomků pobělohorských exulantů-pokutníků a přátel rodopisu a Rodopisné Společnosti československé v Praze.²⁰ Bohaté byly také písemné styky A. P. Šlechty s vydavatelstvím Vídeňského deníku (resp. jeho nástupců Vídeňského obdeníku a Vídeňského týdeníku).²¹

Druhým v této pozůstalosti hojně zastoupeným typem materiálu jsou vlastní práce jejího původce, a to počínaje dvěma díly jeho rozsáhlé řady Rodopisné rozhledy. Z pravěku do novověku, přes různé studie publikované samostatně či v odborných periodikách. Zajímavé jsou i jednotliviny, které vznikly v souvislosti se Šlechtovou úřední aférou. Z pozdějších let je ve fondu dochována řada novinových článků na nejrůznější témata. Nezanedbatelnou část pak představují ohlasy na Šlechtovu práci v soudobém tisku. Při pořádání bylo pro tuto část písemností jako rozhodující zvoleno chronologické kritérium.

16 Klára WOITSCHOVÁ, *Antonín Petr Šlechta (1864–1933). Osobní fond (1875–1933)*, Praha 2008 (9 kartonů, 512 i. č.).

17 Radka EDEREROVÁ – Václav PODANÝ, *K problematice osobních archivních fondů, Sborník archivních prací* 34, č. 2, 1984, s. 310–350.

18 ANM, f. Šlechta, k. 2, i. č. 113 a 139, k. 3, i. č. 155.

19 ANM, f. Šlechta, k. 1, i. č. 19 a 58.

20 ANM, f. Šlechta, k. 4, i. č. 225, 230 a 264.

21 ANM, f. Šlechta, k. 4, i. č. 284–286.

Vnitřně homogenní celky představují v pozůstalosti oddíly věnované soudním sporům A. P. Šlechtý a jejich ohlasu v novinách (seznam sporů, žaloba na Čenka Pinskera a Jana Herbena, Šlechtův obranný spis atd.), stejně jako písemnosti, které dokumentují proces vzniku první genealogické společnosti v Čechách – Rodopisné společnosti Československé (návrhy stanov, korespondence se členy organizačního výboru, kandidátní listiny do orgánů společnosti).

Shromážděný materiál také představuje svého původce také prostřednictvím životopisného (vysvědčení z gymnázia, doklady o vysokoškolském studiu) a ilustračního materiálu (např. fotografie, účty z hotelů), ač obojí se vyskytuje pouze v nevelké míře.

Čeněk Pinsker

Čeněk (nebo také Vincenz) Pinsker se narodil 21. března 1846 v Lomnici nad Lužnicí²² jako třetí dítě zdejšího soudního auskultanta Jana Pinskera (1809–1875) a jeho manželky Eleonory Gaubeové (1812–1871).²³ Pinskerové sídlili dlouhodobě v Netolicích, Čenkův pradědeček byl obchodníkem a dědeček mydlářem. Vzhledem k tomu, že Jan Pinsker byl coby soudní úředník a později soudce poměrně často překládán z místa na místo, také Čeněk Pinsker prožil první období svého života v různých městech: základní školu navštěvoval v Rakovníce, gymnázium studoval nejprve v Žatci a později (1862) v Písku. Maturitu složil tamtéž v roce 1864. Při volbě dalšího studijního zaměření se mladý Čeněk Pinsker rozhodl jít ve šlépějích svého otce a studoval pražskou právnickou fakultu. Závěr svého studia však absolvoval na Jagelonské univerzitě v Krakově, kde také získal titul doktora práv.

Svou samostatnou kariéru zahájil coby právní praktikant v letech 1870–1871 u c.k. zemského soudu v Praze, ale později se rozhodl jít vlastní cestou coby advokát. Zkoušku složil 26. března 1878 a ještě téhož roku si otevřel vlastní advokátní kancelář ve Voticích. Stejněho roku stihl ještě uzavřít sňatek s Marií Louisou Trögerovou z Karlových Varů. Novomanželé se usadili v prvním patře domu na náměstí, kde Č. Pinsker rovněž provozoval svou praxi.²⁴ V roce 1881 se manželům narodila jediná dcera Louisa. Ta se v roce 1901 provdala za JUDr. Jana Náhlavského, pozdějšího ministerského radu Státního úřadu statistického.

Právnická činnost původce fondu byla nepochybně bohatá, neboť zaměstnával i několik koncipientů; byl jediným advokátem ve Voticích a navíc měl na starosti i právní zastupování blízkých velkostatků, nicméně i tak stihl pěstovat své zájmy, které ovšem s jeho povoláním velmi úzce souvisely. Jedno z ohnisek historiografického zájmu pro Č. Pinskera představoval proces s Janem Husem a další právní aspekty husitství, ještě intenzivněji se ale zabýval genealogií šlechtických rodů. I tento jeho zájem měl praktické dopady – prokazoval totiž kontinuitu rodů, které se již zdály být vyhaslé a obstarával tak jejich členům přístup k nejrůznějším šlechtickým nadacím (zejména studijním fondům, ke kterým by jako neurozené neměly často nemajetné rodiny přístup). Konkrétně se jednalo např.

22 SOA Třeboň, Matrika narozených římskokatolické církve Lomnice nad Lužnicí, 1822–1872, fol. 133. <http://digi.ceskearchivy.cz/DA?lang=cs&menu=3&id=5336> (přistoupeno 2022-10-12).

23 K životopisu Č. Pinskera velmi zevrubně srv. Antonín Šavrdra, JUDr. Čeněk Pinsker. K stému výročí narození, *Časopis Rodopisné společnosti československé* 17–18, 1945–1946, s. 42–49. Na základě tohoto textu byl také zpracován životopis Č. Pinskera.

24 ANM, fond Čeněk Pinsker (dále f. Pinsker), i. č. 774. Jedná se o dům, v jehož přízemí sídlila lékárna.

o rody Zápských ze Zap či Veseckých z Vesce, Trmalů z Toušic, Růžků z Rovného, ale také Kekulů ze Stradonic. Velkou úlohu pak sehrál Č. Pinsker také v tzv. šlechtických procesech na počátku 20. století.²⁵ Obzvláštní pozornost a angažovanost projevil v kauze Petra Šlechty ze Všehrd, jak jsme již říkali výše. V rámci řešení genealogických otázek udržoval styky s předními genealogy své doby, ať již proslulými pozitivně (August von Doerr) či negativně (Josef Vašák).

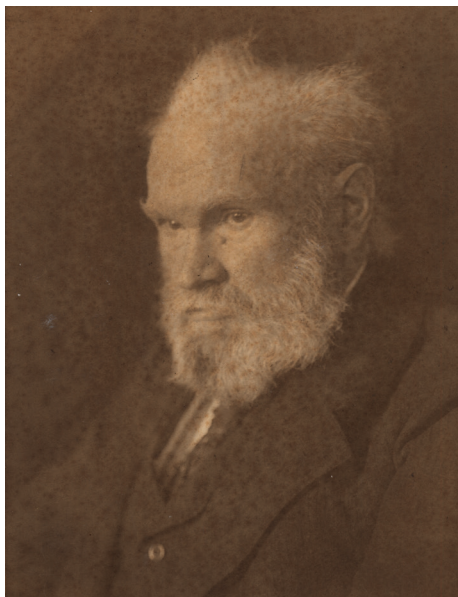
Čeněk Pinsker je ale autorem i celé řady dalších prací zaměřených na jiná témata: zabýval se bitvami u Lipan a u Jankova, vstoupil do sporu o věk Jana Žižky (k této otázce se vyjadřoval např. po boku Augusta Sedláčka či Josefa Šusty), zabýval se problematikou svěřenectví a fideikomisu.

Po větší část svého života byl Čeněk Pinsker spojen s Voticí. Nejen že zde provozoval svoji advokátní praxi, ale byl i platným a aktivním členem zdejší městské společnosti a významným organizátorem jejího života. Působil coby člen městské rady, okresního zastupitelstva a ředitelství městské spořitelny ve Voticích. Podílel se také na založení několika spolků: prvním byl „Odbor národní jednoty pošumavské“, druhým v roce 1886 „Spolek obecná knihovna ve Voticích“, což v praxi znamenalo vlastně založení městské knihovny, již také Č. Pinsker do začátku vybavil velkým množstvím knih z vlastní knihovny.²⁶ Byl také prvním starostou místního Sokola založeného v roce 1892.²⁷

Na sklonku života, v roce 1908, se Č. Pinsker přestěhoval do Prahy. Právě do této etapy patří řešení jeho největších případů, a sice svěřeneckých sporů hrabat Herbersteinů a Palfyů.

Čeněk Pinsker zemřel v 67 letech dne 29. června 1913, příčinou smrti bylo cévní onemocnění. Jeho ostatky byly převezeny do Drážďan a tam zpopelněny. O jeho skonu informovaly i přední české listy a odborná periodika (obsáhlý nekrolog otiskl např. *Čas* či *Právnícké rozhledy*).

Správu písemné pozůstalosti a knihovny zesnulého převzal jeho zeť Jan Náhlovský. Patrně v souladu s přáním Č. Pinskera byla ještě v roce 1913 jeho písemná pozůstalost nabídnuta Národnímu muzeu, které jí přijalo.



Obrázek 2 – Čeněk Pinsker v pozdějším věku. ANM, f. Pinsker, i. č. 700.

25 K této problematice srv. V. ELZNIC, *Renovitační procesy*.

26 Působení Č. Pinskera ve Voticích se dodnes připomíná, srv. <http://votice.biz/historie-knihovny/d-36659/p1=15340> (přistoupeno 2022-10-15).

27 Dtto, srv. <http://votice.biz/teloeviena-jednota-sokol-votice/d-9529/p1=15394> (přistoupeno 2022-10-15).

Osobní fond Čenka Pinskera v Archivu Národního muzea

Národní muzeum přijalo obě části pozůstalosti Čenka Pinskera, tedy i knihovnu, i písemnosti. Jejich další osudy jsou však rozdílné. Knihovna byla na základě přání zůstaviteleova zetě ponechána jako samostatný celek a opatřena razítkem se jménem původního majitele.²⁸ Písemnosti připadly Archivu Národního muzea a orientaci v něm umožňoval kartonový soupis. Fond tvořilo původně 15 kartonů. V letech 2009 až 2010 fond uspořádala Klára Woitschová.²⁹

Další (menší) část písemností Čenka Pinskera v rozsahu 2 kartonů je uložena v Literárním archivu Památníku národního písemnictví.³⁰

Charakteristika a obsah archivního fondu

Fond byl zpracován podle stejných pravidel jako písemnosti A. P. Šlechty (viz výše) a také v tomto případě bylo pořádání do značné míry usnadněno tím, že písemnosti byly předány v dobrém stavu a předběžně roztríděné a práci značně zjednodušily také původní detailní kartonové soupisy. V několika detailech, na něž je upozorněno níže, se uspořádání mírně odchyľuje od standardního schématu (zejména oddíl Korespondence a Veřejná činnost).

Životopisný materiál není ve fondu příliš zastoupen, k dispozici je jen několik dokladů týkajících se studia Č. Pinskera a jednotliviny vztahující se k počátkům jeho advokátské praxe. Stejně tak není příliš rozsáhlá jeho osobní a institucionální korespondence. Je to však způsobeno tím, že většina korespondence týkající se jednotlivých případů byla pro lepší zachování souvislosti ponechána u materiálů ke konkrétním soudním přím a kauzám.

Velmi bohatě je naopak obsazena kapitola odborných prací, a to jak rukopisů, tak i tištěných prací a novinových článků. Přípravný materiál byl uspořádán ve složkách podle jednotlivých témat (nejrozsáhlejší jsou konvoluty písemností k problematice svěřeníctví, šlechtickým renobilitačním aférám, výpisy týkající se desek zemských a také se zde nacházejí opisy titulářů). Do oddílu dokumentujícího veřejnou činnost byly zařazeny všechny materiály týkající se jeho právnických kauz. O šíři Pinskerovy činnosti svědčí také rozsáhlý svazek jeho palmárních účtů.

Hlavní těžiště celého osobního fondu však spočívá ve svazcích materiálů k různým právním případům jednotlivých šlechtických i nešlechtických rodů, jejichž řešením byl Č. Pinsker pověřen. Jednotlivých rodových složek bylo identifikováno 83³¹ a jsou uloženy v abecedním pořadí. Vnitřní struktura těchto složek je víceméně vždy obdobná – palmární účet a pověření k zastupování, dále doklady o jednání rodu s úřady prostřednictvím Č. Pinskera, originály a kopie dokladů a rukopisné (či strojopisné či tištěné) podklady pro dějiny daného rodu. Poslední část složek jednotlivých kauz tvoří korespondence (vesměš zde nebylo při pořádání zohledňováno tradiční dělení na korespondenci osobní a institucionální, a to vzhledem k tomu, že počet dopisů nepřesahuje většinou dvě desítky). Stejně tak jsou u Pin-

28 ANM, f. Pinsker, i.č. 846 a 849. Srv. i záznam v databázi Provenio: <https://provenio.net/records/4968c37d-f8f3-42a6-bcb9-e38384afb039> (přístupeno 2022-09-09).

29 Klára WOITSCHOVÁ, Čeněk Pinsker 1846–1913 (1612–1998), Praha 2010.

30 Kristýna KOLAJOVÁ, Čeněk Pinsker 1846–1913 (1890–1898), Praha 1998. ANM, Čeněk Pinsker, i.č. 857.

31 ANM, f. Pinsker, i. č. 124–774.

skerovy korespondence ponechány listy jeho zetě Náhlovského (které by technicky měly náležet do písemností cizích původců), který po některých klientech vymáhal v roce 1913 dlužné honoráře. Náhlovského listy tedy také stojí v těsné souvislosti s veřejnou činností původce Ze složek ilustrujících případy zcela vybočují svým rozsahem dvě – kauza herbersteinská a kauza palffyovská. V případě herbersteinském byla zvlášť uložena velmi rozsáhlá Pinskerova dobrozdání o některých aspektech jejich fideikomisu, výstrižky z tisku a jejich heraldický materiál. Také se zde objevuje větší složka cizí korespondence, která byla vyčleněna zvlášť. U případu palffyovského je výjimečná korespondence Č. Pinskera a hraběte Josefa Palffyho, která čítá více než čtyři stovky kusů. Právě materiály týkající se jednotlivých sporů zároveň poukazují na skutečnost, že písemný fond Č. Pinskera není úplný. Jan Náhlovský totiž celou řadu spisů (zejména těch ještě živých v době úmrtí Č. Pinskera) odevzdal osobám, jichž se týkaly, jak vyplývá z některých jeho dopisů. Samostatnou složku v Pinskerově fondu mají i Šlechtové. V ní jsou kromě Pinskerových vlastních výzkumů uloženy i materiály k soudnímu sporu s Petrem Antonínem Šlechtou.

Ilustrační materiál je zastoupen zejména dvěma desítkami skleněných deskových negativů, které zachycují např. Pinskerův dům ve Volyni na náměstí. Mezi pozitivy fotografií můžeme najít i portrét zůstavitele a jeho dcery Louisy.

Zajímavé jednotliviny můžeme identifikovat také v oddíle cizích písemností. Nalezneme zde mezi jinými jednotlivé písemnosti z období 1612–1859. Asi nejvýznamnějším rukopisem jsou registra cechu postřihačského z Volyně z let 1667–1850. Pinsker shromáždil i některé staré tisky (text konfederace z roku 1619 či tituláře ze 16. století).³² Cizí písemnosti dále doplňují odborné práce a korespondence (zde mimo jiné korespondence Jana Náhlovského a Národního muzea).

V oddílu Varií jsou uloženy mimo několika dalších jednotlivin také původní kartonový soupis fondu a inventář fondu Čeňka Pinskera uloženého v LA PNP.³³

Závěr

Archiv Národního muzea spravuje mnoho zajímavých materiálů k heraldice, sfragistice i genealogii. Některé z nich, sbírky znaků, pečeti či pečetidel, patří takřka k povinnému studijnímu portfoliu jakéhokoli zájemce o zmíněné pomocné vědy historické. Historickým vývojem archivních institucí se však v muzejním archivním depozitáři sešly i dva osobní fondy související i s jinými než materiálovými aspekty daných věd. Antonín Petr Šlechta a Čeňk Pinsker (a samozřejmě nejen oni) stanuli proti sobě při soudních sporech, které souhrnně označujeme jako renobilitační procesy či aféry. A stejně jako byli rozdílnými osobnostmi s různými životními peripetiemi jejich původci, i jejich dochované písemnosti jsou rozdílné. To názorně dokládá, s jak pestrou škálou materiálů se setkávají archiváři při pořádání osobních fondů a badatelé při jejich studiu. Tato různorodost a pestrost stojí v protikladu k jisté (i když nikdy ne absolutní) uniformitě úředních fondů.

Antonín Petr Šlechta podle všeho svůj osobní archiv pečlivě budoval a dobře zvažoval, co do něj zařadit, aby o něm poskytl zamýšlený obraz. Mnohé se dozvíme o jeho osobním

32 ANM, f. Pinsker, i. č. 803–824.

33 ANM, f. Pinsker, i. č. 859.

životě a úřední kariéře v dobách úspěšných, ale i těch méně šťastných. Můžeme také sledovat Šlechtův genealogický zájem (v obecné rovině i ten osobně motivovaný) a snahu o jeho institucionální zaštitění v našich zemích zřízením zájmové organizace. Jak jsme již zmínili výše, jeho úsilí bylo v tomto ohledu úspěšné. Druhé těžiště osobního fondu pak spočívá právě na snaze očistit se ve zmiňovaných renobilitačních procesech. Projednávání těchto kauz před soudem se jej hluboce dotýkalo a úsilí o pozitivní vyznění vlastní činnosti je ve shromážděné dokumentaci zřejmé. Obraz života Antonína Petra Šlechty, který si na základě písemností chovaných v Archivu Národního muzea (spolu s druhou částí jeho dokumentů uložených v SOKA Semily) můžeme udělat, je tedy poměrně plastický a živý.

Osobnost Čeňka Pinskera je v jeho osobním fondu daleko méně zřetelná. Osobních či rodinných písemností zde nalezneme pomálu, zdá se, že část těchto dokumentů se nedochovala a malá část (korespondence a zápisníky se nachází v části fondu LA PNP). Původce písemností je zde prezentován jako právní zástupce významných rodin z podnikatelských i šlechtických kruhů, zdaleka nikoli pouze v nobilitačních záležitostech. Navíc se zdá, že toto vyznění archivního souboru ovlivnil Pinskerův zeť Jan Náhlovský, který se rozhodl po původcově smrti předat již nepotřebné písemnosti tchánovy praxe do Národního muzea. Přibližně stejně intenzivně jsou v obou fondech zastoupeny publikované i rukopisné odborné práce: oba muži pilně publikovali drobnější i rozsáhlejší texty v časopisech i novinách a pro oba to byla důležitá forma sebe prezentace před veřejností, přičemž i tematické rozkročení je v obou případech obdobné. Objevují se jak témata z obecné historie, tak problematika genealogická, heraldická a právní.

Oba představené osobní fondy mohou přinést při studiu renobilitačních procesů, ale i širšího kontextu fungování šlechtických a podnikatelských zajímavý kontrast k úředním fondům, které byly dosud v souvislosti s tématem renobilitací vytěžovány v domácích i vídeňských archivech především.

ČASOPIS NÁRODNÍHO MUZEA – ŘADA HISTORICKÁ

Ročník 191 – 2022 – číslo 1–2

VEDOUcí REDAKTOR: PhDr. Klára Woitschová, Ph.D.

Redakční rada: prof. PhDr. Miroslav Hroch, DrSc.,
PhDr. Jiřina Langhammerová, prof. PhDr. Eduard Maur, CSc., PhDr. Karel Sklenář, DrSc.,
PhDr. Helena Stejskalová, Doc. PhDr. Jana Vojtíšková, Ph.D.

Redakce: Archiv Národního muzea, Na Zátorách 6, 170 00 Praha, tel.: 220 802 530

Vydává: Národní muzeum, Václavské nám. 68, 115 79 Praha 1
Grafická úprava a sazba: Klára Woitschová
Tisk: Kleinwächter Holding, s. r. o., Čajkovského 1511, 738 01 Frýdek-Místek
Na titulní straně: Obrázek k článku Anežky Mikulcové.

Distribuci povinných i volných výtisků a výtisků pro předplatitele zajišťuje Obchodní oddělení, Nová budova Národního muzea, Vinohradská 1, Praha 1, telefon: +420 224 497 159, fax: +420 222 246 047, e-mail: publikace@nm.cz. Zde se přijímají i objednávky předplatného z ČR a ze zahraničí a poskytují informace o cenách. Přímý prodej zajišťuje stánek v Nové budově Národního muzea, časopisy je možné objednat i přes e-shop na internetové adrese <http://eshop.nm.cz>.

Distribution of free and mandatory copies and copies for subscribers provides the Business Department, National museum New Building, Vinohradská 1, Praha 1, Czech Republic, tel: +420 224 497 159, fax: +420 222 246 047, e-mail: publikace@nm.cz. Here we will also accept subscription orders from the Czech Republic and abroad, and provide pricing information. Direct sale is provided by a stand in the New Building of the National museum, the journal can also be ordered via e-shop at <http://eshop.nm.cz>.

Národní muzeum poskytuje zájemcům i starší čísla, pokud jsou dosud na skladě. Písemné objednávky zasílejte na adresu: Nová budova Národního muzea, Obchodní oddělení, Vinohradská 1, Praha 1, telefon: +420 224 497 159, e-mail: publikace@nm.cz.

© Národní muzeum, Praha 2022 (vyšlo 2022)

ISSN 1214-0627; ISSN on-line 2533-5693

Registrační číslo MK ČR E 79. (Národní muzeum, Praha – 2002)

Pokyny pro autory

Časopis Národního muzea. Řada historická

Rukopisy zasílejte na e-mailovou adresu redakce časopisu: klara.woitschova@nm.cz. Příspěvky přijímáme v elektronické podobě ve standardních elektronických formátech (doc, rtf) bez formátování. Grafy a tabulky je třeba zaslat v samostatných souborech, obrázky v nekomprimovaných formátech (např. tiff) v minimálním rozlišení 300 dpi.

Jako součást rukopisu je požadován také abstrakt (v českém či anglickém jazyce) o rozsahu maximálně 1NS a klíčová slova.

Struktura poznámkového aparátu odpovídá zásadám, které uplatňuje Český časopis historický, a to pro všechny studie s výjimkou archeologických, kde jsou vzorem Památky archeologické.