

SBORNÍK NÁRODNÍHO MUZEA V PRAZE

ACTA MUSEI NATIONALIS PRAGAE

Volumen XVIII. B (1962) No. 3

REDAKTOR JIŘÍ KOUŘIMSKÝ

KAREL CEJP

Příspěvek k mykofloře hlenek (*Myxomycetes*) Čech, zejména západních.

Beitrag zur Mykoflora der Schleimpilze (*Myxomycetes*), namentlich Westböhmens.

Při mykologické práci v terénu jsem sbíral též hlenky (*Myxomycetes*, hlenky v užím slova smyslu), a některé jsem dostal od svých přátel mykologů. Přibližně za 30 let jsem nashromáždil řadu sběrů, jichž výčet podávám v této práci. V jejich studiu máme svou tradici (Corda), avšak od dob Čelakovského jun. z devadesátých let minulého století (1890, německé vydání, známé v cizině 1893) nemáme souhrnné zpracování. Nomenklatura hlenek doznala od té doby velkých změn zásluhou anglického autora A. Listera (1925) a jeho dcery G. Listerové. Nám byly vodítkem zejména práce Brandzovy z Rumunska, Jarockého, Raciborského a hlavně Rostafinského a Krzemieniewské z Polska, kde tato autorka vydala *Śluzowce* (1960), jako jeden samostatný díl Flory polské. Také práce Meylanovy ze Švýcarska jsou u nás respektovány, zvláště pokud jde o sběry horské, stejně jako práce americké Morganovy, Sturgisovy, Rexovy, Macbrideovy a Martinovy, Hagelsteinovy. Nedávno tragicky zesnulý přítel Henri James Howard, spolupracovník Gulielmy Listerové, mne podnítil ke studiu hlenek. Při své návštěvě v Československu prohlásil, že „to je země příhodná pro studium hlenek, a některé krajiny v Anglii se nedají srovnávat s Vašimi lesy, kde je právě eldorádo hlenek“.

Od doby Čelakovského jun. se zabývá hlenkami pouze několik drobnějších prací (Kavina 1931, Belšán 1937, 1938, Cejp 1952, Wichanský 1959 a, b, 1961 a, b, 1962).

Lokality jsou převážně v západních Čechách, Plzeňsko, širší okolí Rokycan a Zbiroha, kde sbíral též F. Belšán. Sběry mi předal a jsou označeny FB. Kde není poznamenán sběratel, jde o mé vlastní sběry. Část jich je ze středních, jen několik je z jihovýchodních Čech. Hlenky jsem sbíral vedle fykomycetů a jiných hub také proto, že jejich konsistence umožňuje se jimi zabývat jen ve volném čase. Někde je poznamenáno, který druh má jaké plasmodium, poněvadž je někdy důležitý bod pro určení, i když ne jediný. Obyčejně nezachytíme barvu plasmodia, když najdeme

již sporangia. Někde jsou zajímavé poznámky ekologické. Hvězdičkou jsou označeny druhy, které jsem u nás v Čechách zjistil poprvé.

V rozdělení jsem se řídil nejnovějším zpracováním v knize K r z e m i e n i e w s k é (1960), která má mnohé přednosti; druhy, které neuvádí, jsou uvedeny na konci statě o rodu. Všechny sběry jsou uloženy v mém herbáři. Za pozoruhodné nálezy lze považovat zvláště druhy *Craterium paraguayense* (Speg.) G. Lister, *Cr. concinnum* Rex, *Cribraria elegans* Berk. et Curt., *Cr. languescens* Rex, *Cr. minutissima* Schw., *Diachea splendens* Peck, *Diderma simplex* (Schr.) Lister, *Didymium crustaceum* Fries, *D. vaccinum* (Dur. et Mont.) Buchet, *D. minus* (Lister) Morgan, *Dictydium mirabile* (Rost.) Meylan, *Hemitrichia leiocarpa* Lister, *Lepidoderma chailletii* Rost., *L. tigrinum* (Schrad.) Rost., *Lamproderma arcyonema* Rost., *L. gulielmae* Meylan, *L. atrophorum* var. *debile* Lister et Howard, *Oligonema flavidum* Peck, *Ophiotheca wrightii* Berk. et Curt., *Perichaena quadrata* Macbr., *Stemonitis pallida* Wingate, jakož i obecnější druhy, které nebyly dosud v Čechách známy a ve světové literatuře jsou uváděny jako vzácné.

Děkuji svým přátelům, kteří mi přispěli svými nálezy, a F r a n t. B e l š á n o v i za svolení, že mohu jeho sběry uveřejnit. Děkuji ještě V ě ř e J e c h o v é za spolupráci při zhotovení fotografií.

EXOSPOREAE Rost.

1. čel. *Ceratiomyxaceae*.

Ceratiomyxa fruticulosa (Müller) Macbr. jedna z nejhojnějších hlenek byla sbírána ponejvíc na smrkovém dříví, např.: V lese Žďár u Rokycan u hůreckého potoka 1. 8. 1931; tamtéž 29. 6. 1936; v lesích u hydrobiologické stanice u Blatné ve společnosti s *Buxbaumia aphylla* 19. 6. 1936 FB; u Svojkovic 24. 8. 1936 FB; na smrkovém pařezu u Volduch 25. 6. 1936 FB; svahy Radyně u Plzně 8. 1931; Hvězda u Prahy 23. 5. 1936 FB; Černovice u Tábora 18. 7. 1943; v lesích u Skořic u Mirošova 9. 1948, 7. 1950; v lese u zříceniny Držka tamtéž 14. 7. 1948; u rybníka Vitanov u Blatné 26. 6. 1936 leg. V. Skalický; Stráň u Rokycan 7. 1953 atd.

Ceratiomyxa fruticulosa (Müller) Macbr. var. *porioides* Lister. V lesích u hydrobiologické stanice u Blatné 25. 6. 1929; Hvězda u Prahy 14. 5. 1936 FB, 28. 5. 1936 FB; na pařezu vrbovém v Svatopropkopském údolí u Hlubočep 5. 6. 1936 FB; v lese Kobzy u Holoubkova na starém smrkovém pařezu 13. 9. 1936 FB.

*) *Ceratiomyxa fruticulosa* (Müller) Macbr. var. *caesia* G. Lister. Na smrkovém pařezu u Volduch 26. 6. 1936 FB; plasmodium modrozelené.

*) *Ceratiomyxa fruticulosa* (Müller) Macbr. var. *rosella* n. var. Plasmodium narůžovělé, ostny růžové, řídké. Na holém smrkovém pařezu, lesy u hydrobiologické stanice u Blatné 7. 1954. (Obr. 1.)

Plasmodium. *rosellum*, *spinae roseae*, *pauciae*. Hab. in stipitem nudum abietis, in silvis circa stationem hydrobiologicam haud procul opp. Blatná, 7. 1954 ipse legit.

ENDOSPOREAE Rost.

Physarales

1. čeleď *Physaraceae*

*) *Fuligo cinerea* Morgan. V lese Žďár u Rokycan mezi mechy 8. 1931; tamtéž na spadáném a rozkládajícím se listí 31. 7. 1931; tamtéž u hůreckého potoka 1. 8. 1931; v lesích u Volduch 2. 9. 1938 FB; v lese u Chválkova u Černovic na kůře a mezi mechem 14. 7. 1942; na dřevě ležícím na kompostu Rokycany pod Žďárem 10. 1947; Karlštejn, lesy u Boubové 6. 1953; Rokycany, na rumišti na holé půdě 27. 6. 1953; Rokycany, les Kotel 7. 1957.

Fuligo muscorum Alb. et Schw. Na smrkové větévce v lese Žďár u Rokycan 8. 1955; na mechu a na listech v lese Kotel u Rokycan 8. 1955.

*) *Fuligo intermedia* Macbr. V lese u Skořic u Mirošova 15. 7. 1948. Vzácný druh, známý ze Švédska, Německa, Polska, Anglie a Sev. Ameriky.

*) *Fuligo rufa* Pers. [*F. septica* (L.) Gmelin var. *rufa* (Pers.) R. E. Fries]. V lese Žďár u Rokycan na větvích a dříví 7. 1930; u Mýta na jehličí v lese 5. 1940. Plasmodium žluté nebo krémové, aethalia načervenalá.

Fuligo septica (L.) Gmelin. Velmi hojný druh. Les Chlum u Volduch na suchých řapících 22. 6. 1935 FB; Vydřiduch u Holoubkova 6. 1935 FB; v lesích kolem Volduch na větvích a smrkovém jehličí 31. 8. 1935 FB; v lese Chlum na Rumpále u Rače na smrkovém pařezu 6. 6. 1936 FB; tamtéž na suchých borových jehlicích 25. 6. 1936 FB; Praha na shnilém dubovém kmenu 15. 6. 1936 FB; Hvězda u Prahy 10. 6. 1936 FB; v lese u Habru u Volduch 14. 9. 1937 FB; v lese u Rytova u Černovic 19. 7. 1943; v lese na travách u zříceniny Držka u Skořic 14. 7. 1948; v lese u Skořic na smrkovém kmenu 15. 7. 1948; tamtéž na trouchnivém smrkovém pařezu 7. 1948; v lese u Černovic u Tábora mezi mechem 4. 8. 1947; v lesích u Skořic na detritu lesním 9. 1948; tamtéž na větvičkách ležících na zemi a na smrkovém dříví 7. 1950; tamtéž na větévkách borůvčí 9. 1949; na větvičkách a detritu lesním v lese na kompostu u Svojkovic 9. 1953; Praha, botanická zahrada KU v květináči s kaktusem 6. 1953; v lesích u hydrobiologické stanice u Blatné na smrkovém pařezu 9. 1954; u Záboří u Blatné 27. 6. 1953 V. Skalický; na dubové větvi u Jevan 28. 9. 1955 atd.

*) *Fuligo septica* (L.) Gmelin var. *candida* R. E. Fries. Les Němčičky u Rokycan 8. 1955; na smrkovém dříví u Skořic u Mirošova 7. 1950; v lese Vydřiduch u Holoubkova 27. 7. 1955; na koňském trusu a na slámě v lese Žďár u Rokycan 9. 1943.

*) *Fuligo septica* (L.) Gmelin var. *flava* Pers. Soběslavská blata 6. 1953 leg. dr. Kotlaba, na stéblech trav.

Badhamia hyalina Pers. Na dubové kůře na větvi, v Borečku u Rokycan 2. 9. 1939.

Badhamia utricularis (Bull.) Berk. Na listech dubu, lesík Trhovka u Rokycan 10. 1951. K a v i n a uvádí tento druh, jehož plasmodium parasitovalo na opěnkách, rostoucích na pařezech topolových u Krivoklátu (1931).

*) *Badhamia papaveracea* Berk. et Rav. Na listech a stéblech trav u zbi-

- rožského potoka u Mlečic 7. 1955. Vzácny druh, dosud známý v Sev. Americe, Japonsku, v Evropě známý z Rumunska a z Polska.
- *) *Badhamia capsulifera* (Bull.) Berk. Na listech a řapících dubových, Svojkovice 5. 1953. Je to druh porůznu rozšířený v celé Evropě, uváděný též ze Sev. Ameriky, Japonska a z Austrálie. Plasmodiokarpy našedlé nebo zelenobílé, prázdné jsou bělavé.
- Badhamia foliicola* Lister. U rybníka Vitanov na Blatensku na olšových listech 21. 6. 1953 leg. Z. Moravec.
- Badhamia paricea* Rost. Praha, v botanické zahradě KU na větvičkách 8. 7. 1936 FB; na suchém dřevě v lese Žďár u Rokycan 6. 1939; na dřevěch a listech habrových v chuchelském háji u Chuchle u Prahy 1. 11. 1952 leg. V. Skalický (obr. 2., 3.); na shnilém dřevě v lese Němčičky u Rokycan 6. 1953. Druh je rozšířen po celé Evropě, ovšem jen řídce. Více je znám ze Sev. a Již. Ameriky a z Japonska.
- *) *Badhamia rubiginosa* (Chev.) Rost. [*B. curtisii* (Berk.) Rost.] Na větvičkách a na listí v Kařezu 8. 1944; na starém dřevě v Řešihlavech 7. 1947. Plasmodium je žluté, později světlejší až hnědé. Druh celkem dosti vzácny, známý dosud jen z Francie, Rumunska, Německa a Polska. Jinak je hojnější v Sev. Americe a Japonsku.
- *) *Badhamia dictyospora* Rost. [*B. rubiginosa* (Chev.) Rost. var. *dictyospora* Rost.]. Na větvích Rosa sp. v Rokycanech pod Žďárem 10. 1952. Rovněž dosti vzácny druh, známý z Francie, Německa, Irska a Polska, dále z Jižní Afriky a Japonska.
- Physarum sinuosum* (Bull.) Weinm. (*Ph. bivale* Pers.) Na smrkovém jehličí a na olšových šištičkách u boreckého potoka u Svojkovic 27. 8. 1936 FB; v lese Čilině u Rokycan na hromadě roští v lese 5. 8. 1950; na borových jehlicích v lese u Skořic u Mirošova 7. 1948; na spadáném jehličí v lese Žďár u Rokycan 28. 7. 1947; na různém detritu, stoncích bylin na kompostu, Rokycany „Na Vinici“ 9. 1948; na suchém listí, hlavně bukovém a dubovém v poleší Vlastec u Zbiroha 7. 1957. Je rozšířen ve všech světadílech kromě Austrálie.
- *) *Physarum bitectum* G. Lister. Na zemi a suchých listech, Kokotsko u Litohlav 8. 1940. Dostí vzácny druh.
- *) *Physarum diderma* Rost. (*Ph. testaceum* Sturgis). Na dřevě v Tatr. Lomnici 7. 1951 leg. dr. O. Fassatiová. Tento druh je znám v Evropě pouze z Polska. Hojnější je v Sev. Americe.
- Physarum gyrosum* Rost. Na zemi ve skleníku botanické zahrady KU Praha, 28. 4. 1955. V Polsku je znám také ze sběrů v botanických zahradách ve Lvově a ve Varšavě.
- *) *Physarum cinereum* (Batsch) Pers. Na mrtvých větvích dubových v Borečku u Rokycan 26. 8. 1936 FB; na spadáných listech kaštanu koňského ve Hvězdě u Prahy 14. 6. 1936 FB; na kompostu na zbytcích různých bylin u Mýta 20. 5. 1940; na různých suchých bylinách u Hůrek u Rokycan 7. 1948; na mechu a různém bylinném materiálu v dubině Boreček 8. 1952.
- Physarum mutabile* (Rost.) Lister. Na travách v poli u Litohlav 9. 1943; na suchém listí, Klabavská stráž u Rokycan 25. 7. 1954.
- *) *Physarum globuliferum* (Bull.) Pers. Na pařezu pokrytém mechem, na vrchu Trhoň u Holoubkova 8. 1940; u Padrtě 14. 7. 1948; na kůře

poraženého jeřábu v lese Žďár u Rokycan 7. 1953; na dřevě listnatého stromu v lese Dobřiva 8. 1954. Má žluté plasmodium, sporangia jsou stopečkatá, často ve velkých koloniích, někdy spojených v chomáče žlutavé nebo načervenalé.

Physarum didermoides (Pers.) Rost. Na kůře dubu v dubině Boreček u Rokycan 6. 1953; na dřevě v lese u Mlečic na Zbirožsku 7. 1955; na slámě a různých zbytcích bylin, Nekmír u Dolní Bělé 7. 1957.

Physarum leucopus Link. V lesích u hydrobiologické stanice u Blatné 16. 6. 1936 FB; na spadáných listech dubu a buku, Hvězda u Prahy 14. 6. 1936 FB; na trouchnivě pařezové drti v lese Kotel u Rokycan 7. 1953. Plasmodium bílé, později nabíhá do modra nebo do žluta.

Physarum leucophaeum Fries. Na větvičkách *Rosa* sp. v Divoké Šárce 12. 6. 1936 FB; na trouchnivém dřevě v dubině Boreček u Rokycan 14. 8. 1944; na kůře třešňového stromu, Rokycany 30. 6. 1954. Zdá se, že je to dosti hojný druh, rozšířený v Evropě, Sev. Americe i na Novém Zélandě. Je totožný s *Tilmadoche nephroidea* Čelak., sbíraný na mechu a listech v bažantnici v Chudenicích (Čelakovský, 1890, p. 45).

*) *Physarum compressum* Alb. et Schw. Na kůře topolu v Letinech u Přeštic 7. 1938; na větvičkách a na listí, Klánovice 9. 1952.

*) *Physarum notabile* Macbr. [*Didymium connatum* Peck, *Ph. connatum* (Peck) G. Lister]. Je to dosti proměnlivý druh. Na starém dříví listnáče u Padrtě 5. 1938; na pařezu, Sklená Huť u Zbiroha 9. 1942; na suchém dřevě v lese Žďár u Rokycan 8. 1955.

Physarum nutans Pers. (*Tilmadoche cernua* Fries). Dostí hojný druh; u nás byl několikrát sbírán. Na pařezu v lese u Holoubkova u Hamerského potoka 29. 6. 1935 FB; na větvích *Rosa* sp. v Divoké Šárce 12. 6. 1936 FB; na listech, ponejvíce dubových, Březina, v parku 4. 1938 FB; na kůře dubových kmenů v Borečku u Rokycan 9. 1938 FB; na různých větvičkách u Holoubkova 14. 7. 1940; na dubové kůře na Vršíčku u Rokycan 1. 9. 1943; na pařezu u Černovic u Tábora 4. 7. 1946; na smrkovém pařezu v Borečku 20. 6. 1953.

*) *Physarum nutans* Pers. var.? Na starém pařezu, Skořice u Mirošova 7. 1951. Liší se velice od všech známých variet, var. *ovicarpum* Myelan a var. *robustum* Lister, jak barvou sporangií, tak i délkou stopky.

Physarum contextum Pers. Na mechu a na kůře olšové u potoka u Břas u Radnic 24. 7. 1935 FB; na dubovém listí v lese u Svojkovic 22. 7. 1953.

Physarum virescens Ditmar. Na listech a borových jehlicích v lese Žďár u Rokycan 31. 7. 1953; na mechu u hydrobiol. stanice u Blatné 7. 1954 (obr. 4., 5.); na korách ležících na zemi a na spadáných listech Libštejn u Radnic 7. 1957.

*) *Physarum virescens* Ditmar var. *obscurum* Lister. Na spadlém listí v parku na Březině u Radnic 7. 1938; na kůře borovice a na jehlicích v lese Žďár u Rokycan 25. 5. 1948.

*) *Physarum polycephalum* Schw. Na vnitřní straně odchlípnuté kůry na větvi v parku na Březině u Radnic 10. 7. 1939; na detritu a listí, na stoncích a zbytku dřev v lese Trhoň u Holoubkova 8. 1940. Plasmodium žlutavé nebo zelenavé.

Physarum citrinum Schum. (*Ph. schumacheri* Spreng.). Na dřevě v lese

- Čilina u Rokycan 9. 1946; na dřevě shnilého pařezu u Skořic u Mirošova 7. 1948; na suchém dubovém a klenovém listí tamtéž 20. 7. 1951; na dubovém listí na Soběslavských blatech 6. 1953 leg. dr. F. Kotlaba.
- Physarum melleum* (Berk. et Br.) Masee. Na kůře stromu (*Cercis* sp.) v botanické zahradě KU, Praha 6. 1939. Druh je vzácný; Čelakovsky (1890) jej uvádí z Čech, dále je znám z Rumunska a Polska, rozšířený je v sev. a Jižní Americe, jižní Africe, Japonsku a v Austrálii.
- *) *Physarum flavidum* (Peck) Peck (*Ph. citrinellum* Peck). Na omšelém pařezu, porostlém mechem, v lese u Sklené Huti u Zbiroha 9. 1942. Vzácný druh, z Evropy je znám pouze ze Švýcarska a z Polska. Hojnější je v Sev. Americe a v Austrálii. Plasmodium je zelenavé.
 - *) *Physarum sulphureum* Alb. et Schw. Na různých listech v Divoké Šárce 12. 6. 1936 FB; na kůře kmene u Kadova u Blatné 27. 6. 1953 leg. Vl. Skalický; na dubových listech u Bucku u Nového Strašecí 6. 1961 leg. V. Jechová.
 - *) *Physarum viride* (Bull.) Pers. Na smrkovém pařezu v lese na vrchu Vydřiduch u Holoubkova 22. 6. 1935 FB; na korách ležících na zemi na Rumpále u Březiny 6. 1948.
 - *) *Physarum viride* (Bull.) Pers. var. *incanum* Lister. Na detritu rostlinném v dubině Boreček u Rokycan 7. 1955; na dřevěch v lese Žďár u Rokycan 7. 1954.
 - *) *Physarum carneum* G. Lister et Sturgis. Na různých větvičkách u Dobřiva v Brdech 7. 1955; na pařezu v dutinách po mravencích v Jevanech 28. 9. 1955.
 - *) *Physarum gelbeum* Wingate. Na suchých větvičkách u Kařeza 8. 1944. Druh v Evropě vzácný, dosud známý jen z Portugalska a z Anglie, jinak je rozšířen v Sev. Americe. Má žlutozelené plasmodium.
 - *) *Physarum nucleatum* Rex. Na smrkových dřevěch v lese Vydřiduch u Holoubkova 25. 6. 1935 FB. Vzácný druh, v Evropě známý jen z Anglie, Německa a Rumunska. Více je znám ze Sev. Ameriky.
 - *) *Physarum murinum* Lister. Na smrkových dřevěch u Skořic u Mirošova 7. 1951.
- Craterium minutum* (Leers) Fries. Na suchých listech v Divoké Šárce u Prahy 12. 6. 1936 FB; na kůře, v lesích u Trokavce 7. 1939; na různých listech v lesích u Karlštejna 6. 1946; na suchých listech a na kůře dubových větviček v Borečku u Rokycan 26. 7. 1947.
- Craterium leucocephalum* (Pers.) Ditm. Šárka u Prahy 12. 6. 1936 FB; na dubovém listí v Borečku u Rokycan 1. 9. 1938 FB; v parku u Černovic u Tábora 7. 1944; Padrt 14. 7. 1948; na dubovém listí a přilehlých travách v lese Žďár u Rokycan 6. 1951; na listech v lese Čilina u Rokycan 9. 1952; na řapících a na listech hlavně olšových u hydrobiol. stanice u Blatné 17. 9. 1954.
- *) *Craterium aureum* (Schum.) Rost. Na větvičkách a listí na Bouchalce u Rokycan 9. 1939; na dubovém listí v Karlickém údolí u Dobřichovic 6. 1946; na suchých listech máku v poli u Svojkovic 7. 1953.
 - *) *Craterium paraguayense* (Speg.) G. Lister. Na spadáných loňských listech liliovníku (*Liliodendron tulipifera*) v parku u zámku Kozel u Štáhlav 6. 1954. Druh velmi vzácný, z Evropy znám dosud jen

- z Portugalska. Více je znám ze Severní a Jižní Ameriky (obr. 6.).
- *) *Craterium concinnum* Rex. Na shnilém dříví v lese u Žďár u Rokycan u hůreckého potoka 1. 8. 1931. Rovněž vzácný druh. Je rozšířen na mrtvém dříví a listech v Severní Americe a v Japonsku. Jeho plasmodium je mléčně bílé, později dostává krémovou barvu.
- Leocarpus fragilis* (Dicks.) Rost. (*L. vernicosus* Link). Velmi hojná hlenka, objevující se na rozmanitém substrátu. Plodnice mají nejčastěji červenohnědou barvu, vzácně se objevují plodnice barvy žluté nebo žlutohnědé. Sbíral jsem nebo moji spolupracovníci tuto hlenku na rozmanitém substrátu, jako jsou trávy, větvičky, jehličí, mechy, méně dřevo a kůry. Mám doklady téměř ze všech lokalit, které jsem navštívil. Je to vedle *Arcyria nutans* (Bull.) Grev., *Fuligo septica* (L.) Gmelin, *Ceratiomyxa fruticulosa* (Müller) Macbr. a *Lycogala epidendrum* (L.) Fries. jedna z nejhojnějších hlenek.
- *) *Diachea splendens* (G. Lister) Peck. (*D. bulbilosa* Lister var. *splendens* G. Lister). Na dubových listech v lese u Kornatic v Brdech 7. 1954. Druh v Evropě velmi vzácný; více je rozšířen v jižní části Asie a na Dálném východě, pak v Severní Americe. Je význačný sytě oranžovým plasmodiem, kdežto jiné druhy tohoto rodu mají žlutavé plasmodium (obr. 7.).
- Diachea leucopoda* (Bull.) Rost. (*D. elegans* Fries). Je rovněž vzácný druh, který však byl několikrát sbírán v Čechách (Čelakovský 1890). Na větvičce *Rubus* sp. v hromadě roští na Bouchalce u Rokycan 8. 1943; na lesním svízeli v polesí Jablečno u Zbiroha 6. 1956; na větvičce jasanu, Rokycany 2. 8. 1958.

2. čeleď *Didymiaceae*

- Spumaria spongiosa* (Leyss.) Jahn [*Mucilago spongiosa* (Leyss.) Morgan]. Na smrkových větvičkách v lese Žďár u Rokycan 7. 1930; na trávě u hydrobiol. stanice u Blatné 27. 7. 1930; na kmenu dubu Stráň u Rokycan 6. 1938; na stéble trávy v lese Čilina u Rokycan 7. 1939; na trávě a bedrníku v Drahouši u Rokycan 16. 8. 1952; na travách a různých jiných bylinách na louce pod Kotlem u Rokycan 7. 1953; na trávě u Komorního Hrádku u Choceřad n. S. 23. 7. 1954; kolem celé větvičky v roští v lese u Hůrek u Rokycan 8. 1954; na travách v lese Vydřiduch u Holoubkova 24. 7. 1955.
- *) *Didymium complanatum* (Batsch) Rost. Na malých větvičkách smrkových u hydrobiol. stanice u Blatné 9. 1929; tamtéž na mechovišti u rybníka 9. 1929; Divoká Šárka u Prahy 12. 6. 1936 FB; na mechu a jehličí a smrkových větvičkách v lese Žďár u Rokycan 8. 1955; na dubových listech u Hořovic 5. 1955.
- Didymium dubium* Rost. Na smrkových a borových jehlicích v lese Žďár u Rokycan 1. 10. 1930.
- *) *Didymium crustaceum* Fries. Na mechu a smrkových větvičkách u bažiny u Blatné 9. 1929; na jehličí, větvičkách a šiškách smrkových v lese u Svojkovic 24. 8. 1936 FB; Praha, Kinského sady 19. 6. 1958 leg. dr. E. Wichanský. Vzácnější druh, z Evropy známý dosud jen z Anglie a Rumunska. Hojnější je v Severní Americe a v Japonsku.
- Didymium difforme* (Pers.) Duby. Praha, botanická zahrada KU 1937

a každoročně, na malých suchých větvičkách, na stoncích a listech *Cirsium arvense* u Volduch 27. 8. 1937 FB; na suchých stoncích kerblíku lesního v Suchdole u Roztok 26. 3. 1953; na stéblech a stoncích různých rostlin u Zbiroha 7. 1955.

*) *Didymium vaccinum* (Dur. et Mont.) Buchet. Praha, botanická zahrada KU, na drobných setlelých větvičkách 6. 1958. Tento druh je znám z Anglie, Portugalska a Polska. Byl také sbírán v botanické zahradě ve Lvově, jinak je znám z Ameriky, Alžírsko a Japonska, takže je vážné podezření na zavlečení tohoto druhu semeny z různých botanických zahrad.

*) *Didymium trachysporum* G. Lister. Na stoncích *Cirsium* sp. a na nažkách *Rumex crispus* v lesích 2. 9. 1943.

Didymium clavus (Alb. et Schw.) Rabenh. Na smrkové větvičce Boreček u Rokycan 27. 8. 1936 FB; v lesích u hydrobiol. stanice u Blatné 19. 6. 1936 FB; na ostružinovém listí v polesí Jablečno u Zbiroha 7. 1957.

Didymium squamulosum (Alb. et Schw.) Fries. U bažiny u Blatné 9. 1928; v lesích u Volduch a Habru na stoncích různých rostlin 26. 6. 1936 FB; na kůře borovice v Borečku 9. 9. 1936 FB; na mechu *Dicranum scoparium* a na smrkových jehlicích na Rači (cca 600 m n. m.) 2. 9. 1936 FB; na suchých listech Lažánky u Blatné 18. 6. 1936 FB; na suchých listech *Acer campestre* Petřín u Prahy 17. 6. 1937 FB; na větvičkách u hydrobiol. stanice u Blatné 6. 1954 leg. V. Skalický; na borůvce u Davidových bud u Špindlerova Mlýna v Krkonoších 6. 1955 leg. V. Skalický; na stoncích různých bylin u Zlíchova u Prahy 19. 9. 1957.

*) *Didymium melanospermum* (Pers.) Macbr. V lesích u Kamenné Lhoty u Uhlířských Janovic 5. 9. 1930; v lesích u Volduch 26. 6. 1936 FB; na smrkových větvičkách v Borečku 27. 8. 1936 FB; tamtéž na kůře borovice 9. 9. 1936 FB; na polštáři mechu *Leucobryum glaucum* v lese Žďár u Rokycan 29. 6. 1936; v mechu a na smrkových větvičkách kolem Jindřichovic u Blatné 18. 6. 1936 FB; na stéblech *Nardus stricta* u Mnichovic, leg. Velenovský v r. 1936; mezi ploníkem v Habru u Volduch 31. 8. 1936 FB; na meších a jehlicích u Škořic u Mirošova 19. 7. 1948; na smrkových větvích v lesích u hydrobiol. stanice u Blatné 9. 1948 leg. dr. B. Fott; na suchých listech *Athyrium filix-femina* v zahradě v Rokycanech 9. 1960; na zemi smíšené s jehlicemi na Bucku u Nového Strašecí 6. 1961 leg. V. Jechová.

*) *Didymium minus* (Lister) Morgan. Na cibuli hyacintu na uschlých šupinách v květináči v Rokycanech 28. 4. 1961.

*) *Didymium nigripes* (Link) Fries. Na suchých větvičkách blíže neurčitelných, hlavně patřících Rosa sp. v oboře Hvězda u Prahy 14. 6. 1936 leg. dr. K. Cejp a F. Belšán; v lesích u Volduch 27. 8. 1937 FB; na listech olše lepkavé v háji u Motola u Prahy spolu s *Arcyria denudata* Wettstein 26. 6. 1944 FB; na suchém listu dubovém u Černošic 9. 1956; Středohoří na Kletečné 4. 9. 1956 leg. V. Skalický. Středohoří na Kletečné 4. 9. 1956 leg. V. Skalický.

*) *Didymium nigripes* (Link) Fries var. *xanthopus* Lister. Na dubovém listí v lese Němčičky u Rokycan 9. 1956.

- *) *Didymium anellus* Morgan. Na listech dubu v Borečku u Rokycan 26. 8. 1936 FB; tamtéž na lesním detritu, jehlicích atd. 18. 7. 1952 (obr. 8., 9.); na listech, především hlohových, v lese Kotel u Rokycan 8. 1955. Tento druh je v Evropě dosti vzácný, hojnější je v Anglii. Je znám ze Severní Ameriky a z Jižní Asie, též z Japonska. Má bezbarvé plasmodium.

3. čeleď *Didermaceae*

- Diderma effusum* (Schw.) Morgan. Na dřevě v lese u Mýta 7. 1942; na dubovém listí a různém detritu na zemi u Hořovic 6. 1943; na různých větvičkách a bylinných odpadcích v lese u Dobřiva 9. 1943; na suchém listí v lese u Skořic u Mirošova 16. 7. 1948; na různém listí na Stráni u Rokycan 4. 1957; na dubových listech v lesích u Svojkovic 3. 8. 1958.
- *) *Diderma deplanatum* Fries. Na různém detritu, stoncích, kusech dřev atd. na kompostu pod Žďárem u Rokycan 14. 7. 1955; na suchém listí na kompostu na Vršíčku na klabavské straně u Rokycan 7. 1956; na různém detritu, větvičkách a stoncích na Vršíčku u Rokycan 7. 1957.
- *) *Diderma simplex* (Schr.) Lister. Na suchých větvičkách brusnicových ve Žďáru u Rokycan 9. 1957. Druh v Evropě vzácný, známý jen z Francie, Švýcarska, Rumunska a Polska, dále ze Severní a Jižní Ameriky a Japonska. Plasmodium je oranžově hnědé.
- *) *Diderma spumarioides* Fries. Na různých větvičkách a mrtvých listech v lese u Sebešic na Zbirožsku 8. 1931; les Němčičky u Rokycan 26. 8. 1935; na starých listech habru v lese u Roblína u Černošic 23. 5. 1936; na mechu, listech a větvičkách 10. 6. 1936 FB; na listech, stoncích a větvičkách v Divoké Šárce u Prahy 10. 6. 1936; na starých listech dubu v Borečku 10. 9. 1938; na meších v lese u Holoubkova 11. 7. 1940; na suchých stoncích bylin u Březiny u Radnic 6. 1941; na suchých listech v lese u Cerhovic 7. 1943; na lesním detritu u Padrtě 7. 1948; na *Mnium* sp. a na jehlicích na zemi u hydrobiol. stanice u Blatné 9. 1954; na listech jaterníku a mařinky vonné na Doutnáci na Karlštejnsku 6. 1960 leg. V. Jechová.
- *) *Diderma chondrioderma* (De Bary et Rost.) G. Lister. Na lesním detritu ve Žďáru u Rokycan 4. 9. 1945. Druh vzácný v Evropě, známý toliko z Polska a Rumunska. Hojnější je v Sev. Americe, pak v Asii (Ceylon, Japonsko). Plasmodium je fialové, zprvu bílé.
- Diderma globosum* Pers. Na kůře starého hlohu v lese „Ve chmelí“ u Svojkovic 27. 4. 1935 FB; na dubové kůře v Blansku 10. 10. 1956 leg. J. Konečný.
- *) *Diderma crustaceum* Peck. Na různých větvičkách v lese u Líšné u Zbiroha 6. 1944; na větvičkách na zemi na Velízi u Kublova 7. 1947; na sítinách a stoncích v lese Žďár u Rokycan 9. 1955. Bývá v literatuře zaměňován s *Diderma globosum* Pers. Oba druhy mají bílé plasmodium na zvápenatělé podložce. *D. crustaceum* má spory tmavé s odstínem červeným, s drobnými osténky a o velikosti 12—15 μ v průměru, kdežto *D. globosum* má spory temně fialové a jemně osténkaté o velikosti pod 10 μ .

Diderma testaceum (Schrad.) Pers. Na vlhkém dřevě dubovém v Bo-

- rečku u Rokycan 9. 9. 1936 FB; na vlhkém dubovém listí v Černo-
vicích u Tábora 7. 1943; na větvičkách a vlhkých listech na Vršíčku
u Rokycan 5. 1948; na listí ležícím ve vlhku na Stráni u Rokycan
8. 1956.
- *) *Diderma hemisphaericum* Hornem. Na listech na kompostu u Trokavce
v Brdech mimo les 7. 1939.
 - *) *Diderma montanum* (Meylan) Meylan. Na meších a přilehlých listech
u Padrtě (600 m n. m.) 8. 1939.
 - *) *Diderma ochraceum* Hoffm. Na pařezu pokrytém mechem v lese Žďár
u Rokycan 8. 1945.
 - *) *Diderma floriforme* (Bull.) Pers. Na trouchnivém pařezu v lese Cháchov
u Mokrouš 6. 1939; na větvi v lese u Padrtě 7. 1948; na trouchnivém
pařezu v polesí Vlastec na Zbirožsku 7. 1957.
- Diderma radiatum* (L.) Morgan. Na listech a dřevech dubových u Pa-
drtě 5. 1938; na hromadě větviček, zvláště na *Rosa* sp. v lese Vlč
u Strašic 8. 1940; na dříví u Líšné na Zbirožsku 6. 1944; na omšelém
pařezu porostlém mechem v lese Žďár u Rokycan 8. 1952.
- Lepidoderma chailletii* Rost. Na malých větvičkách smrkových v Habru
u Volduch 27. 6. 1936 FB; na stromové kůře na vrchu Trhoň u Ho-
loubkova 7. 1953. Vzácný horský druh, známý zejména ze Švýcarska
i od nás z Čech (Č e l a k o v s k ý 1890). Vzácný je i ze Sev. Ameriky.
- *) *Lepidoderma tigrinum* (Schrad.) Rost. Mezi mechem na stromech v lese
Čilina u Rokycan 10. 1953. Je rozšířen v celé Evropě, jmenovitě v sou-
vislých lesních porostech, ale celkem vzácně. Plasmodium je oran-
žově žluté.

Stemonitales

4. čeleď *Amaurochaetaceae*.

- *) *Amaurochaete cribosa* (Fr.) Sturgis. Na kůře smrku u Skořic u Mi-
rošova 19. 7. 1948.
- Amaurochaete fuliginosa* (Sow.) Macbr. [*A. atra* (Alb. et Schw.) Rost.].
Na kůře a na mechu v lese Žďár 22. 7. 1939; na borovém pařezu
u Zdic 8. 1947.
- *) *Brefeldia maxima* Rost. Na listech břechtanu a na travách v polesí
u Jablečna na Zbirožsku 6. 1957.
- Stemonitis fusca* (Roth) Rost. Na dříví v lese Žďár u Rokycan 19. 10.
1930; v lesích u Hamerského potoka u Holoubkova 17. 9. 1935 FB;
na smrkovém kmenu v lese Chlum u Volduch 22. 6. 1935 FB; na
shnilém dříví v lese Žďár u Rokycan 23. 4. 1943; mezi suchými listy
v lese u Roblína 8. 6. 1947; na větvičkách na smetišti v botanické
zahradě KU v Praze 9. 1953; v Borečku u Rokycan 6. 1953; na lesní
zemi u Svojkovic 6. 1953; na olšovém pařezu u Svojkovic 6. 1953;
na pařezu nějakého listnáče v Kotli u Rokycan 8. 1955.
- *) *Stemonitis fusca* (Roth) Rost. var. *confluens* Lister. Na trouchnivém
smrkovém pařezu u Kornatic u Mirošova 7. 1948.
 - *) *Stemonitis hyperopta* Meylan. Na mechem obrostlém pařezu v Pav-
lovsku u Rokycan 9. 1940; na shnilém dřevě v parku v Řešmlavech
na Zbirožsku 7. 1947; ve sklenicích botanické zahrady KU, na listech

- banánu 9. 1948; na lipovém pařezu v lese Vršíček u Rokycan 7. 1956.
- *) *Stemonitis confluens* Cooke et Ellis. Na kůře stromu u Padrtě 7. 1939; na dubovém listí v lese Žďár u Rokycan 21. 7. 1953. V Evropě dosti vzácný druh. Plasmodium je bílé.
- Stemonitis axifera* (Bull.) Macbr. (*St. ferruginea* Ehrenb.). Na trouchnivém smrkovém kmenu v lese Žďár u Rokycan 8. 1931; v lesích u Habru u Volduch 26. 6. 1935 FB; na vrchu Vydřiduch u Holoubkova 14. 6. 1935 FB; na suchých dřevech bez kůry na Březině u Radnic 6. 1936; na mechu a detritu lesním ve Stromovce u Prahy 9. 1938; na suchém prkně u Mnichovic 9. 1943; v lesích u Líšné u Zbiroha 6. 1944; na smrkovém pařezu v lese Kokotsko u Litohlav 7. 1944; v lese u Kařeza 8. 1944; na kůře smrku v lese u Skořic u Mirošova 9. 1948; na smrkovém pařezu na Soběslavských blatech 6. 1953 leg. dr. F. Kotlaba; u rybníka Smyslov na Blatensku 26. 6. 1953 leg. V. Skalický; v lese Kotel u Rokycan 8. 1958.
- *) *Stemonitis splendens* Rost. Na mechu v lesích u Černovic u Tábora 15. 7. 1942; na kůře v lese Žďár u Rokycan 5. 1946
- *) *Stemonitis herbatica* Peck. Na shnilém dříví v lese u Melmatěje u Dobřiva 9. 1943; na smrkových větvičkách u Černošic 9. 1948; mezi stébly trav zahnívajících na kompostu u Těžkova na Zbirožsku 1. 10. 1945; na shnilém dříví v lese u Skořic u Mirošova 7. 1951; v lesích u hydrobiol. stanice u Blatné 7. 1954; na stoncích trav v lese Kotel u Rokycan 7. 1955.
- *) *Stemonitis herbatica* Peck var. *confluens* Lister. Na různých větvičkách v lese u Černošic 9. 1948; na smrkových dřevech v lese Žďár u Rokycan 9. 1956.
- Stemonitis flavogenita* Jahn. Na suchých listech ve Hvězdě u Prahy 10. 6. 1936 FB; na úlomcích kůry a na travách kolem u Padrtě 3. 5. 1946.
- *) *Stemonitis pallida* Wingate. Na trouchnivém pařezu smrkovém u Voděrad 7. 1938. Dostí vzácný druh, z Evropy známý toliko z Rumunska a Polska. Častější je v Sev. Americe, Japonsku a jižní Asii.
- Comatricha nigra* (Pers.) Schroeter. Na trouchnivých smrkových pařezích na kamenitých úklonech Rumpálu na Radnicku 6. 4. 1936 FB; u Dobřiva 9. 1943; na pařezu u Komorního Hrádku u Chocerad n. S. 23. 7. 1954; na dubových větvičkách v polesí Vlastec na Zbirožsku 7. 1957.
- *) *Comatricha nigra* (Pers.) Schroeter var. *alta* (Preuss) Lister. Praha, botanická zahrada KU 30. 5. 1936 FB; u zbirožského potoka u Mlečic na Zbirožsku 7. 1955.
- *) *Comatricha aequalis* (Masse) Peck. Na mrtvém dřevě, Mnichovice 9. 1943. Plasmodium je mléčně bílé.
- *) *Comatricha lurida* Lister. Na dřevě a okolních mrtvých listech na Stráni u Rokycan 9. 1952; na dřevě u Bucku u Nového Strašecí 6. 1961 leg. V. Jechová.
- *) *Comatricha laxa* Rost. Na mrtvých dřevech ve Hvězdě u Prahy 12. 6. 1936 FB; na dubových větvičkách v Borečku u Rokycan 26. 8. 1936 FB; u Holoubkova 7. 1940; na dubové kůře u Líšné u Zbiroha 6. 1944; na dubových větvičkách u Hůrek u Rokycan 7. 1948.

Comatricha typhoides (Bull.) Rost. V dutině vrby v údolí svatoprokopském u Hlubočep 5. 6. 1936 FB; Praha, botanická zahrada KU 7. 6. 1938 FB; Praha, skleníky botanické zahrady mezi řasami na zemi 23. 8. 1948; Košnice n. O. leg. dr. R. Řetovský; na zpuchřelém dříví u Skořic u Mirošova 7. 1951; Svojkovice 6. 1953; v polesí kolem hájovny Potoky u Rakové 6. 1955.

*) *Comatricha pulchella* (Bab.) Rost. (*C. personii* Rost.). Na mrtvém listí v lesích kolem Blatné 9. 1929; na trouchnivých pařezech u Rokycan 7. 1937 FB; na mrtvém dříví v lesích u Voděrad 6. 1938; v lesích u Říčan 9. 1945; u Strašic 8. 1946; na smrkových dřevcích u zříceniny Držky u Skořic u Mirošova 14. 7. 1948; na dřevě u Jevan 28. 9. 1955.

*) *Comatricha pulchella* (Bab.) Rost. var. *gracilis* Lister. Na řapících a na listech v lesích kolem Karlštejna 7. 1948.

*) *Comatricha tenerrima* (Curt.) G. Lister. V dutině stromu dubu v lese Žďár u Rokycan 20. 9. 1952.

5. čeleď *Lamprodermaceae*

Enerthenema papillatum (Pers.) Rost. Na mrtvém dřevu v lesích u hydrobiol. stanice u Blatné 16. 6. 1936 FB; Kamenice n. Lípou 7. 1943; v dutině smrkového pařezu Vintířov u Černovic 7. 1943; Praha, botanická zahrada KU 9. 1945; u Zdic 8. 1947; na bukovém pařezu v Dobříví v Brdech 9. 1948.

*) *Lamproderma astrosporum* Meylan var. *debile* Lister et Howard. Na bukovém listí v polesí Vlastec u Zbiroha 7. 1957.

Lamproderma arcyionema Rost. Na dřevě v lese Žďár u Rokycan 6. 1953.

*) *Lamproderma gulielmae* Meylan. Na řapících a na listech v Borečku u Rokycan 6. 1954.

Lamproderma columbinum Rost. Na smrkovém pařezu ve Hvězdě u Prahy 28. 5. 1936 FB; na smrkové větvi v lese Okrouhlík u Padrtě 7. 1939; na zbytcích smrkového dřeva v lese Žďár u Rokycan 4. 8. 1953.

Cribrariales

6. čeleď *Cribrariaceae*

Lindbladia effusa (Ehrenb.) Rost. Na bukovém dříví na vrchu Hůra u Verneřovic 17. 7. 1950 leg. dr. B. Fott; na smrkovém dříví v lese u Skořic u Mirošova 7. 1951; na zemi a smrkovém pařezu v lese Kotel u Rokycan 6. 1953; na bukové větvi a smrkové v lese Žďár u Rokycan 8. 1955.

Cribraria argillacea Pers. Na smrkovém pařezu v lese u hydrobiol. stanice u Blatné 19. 6. 1936 FB; na pařezu a zetlelém smrkovém dříví v lese Vydřiduch u Holoubkova 12. 9. 1936 FB; na smrkovém dřevě v lese u Trokavce 7. 1939; na Rumpále u Březiny 6. 1948; na shnilém smrkovém pařezu v lese Kokotsko u Litohlav 7. 1940; na borovém pařezu pokrytém mechem u Svojkovic 17. 7. 1955.

*) *Cribraria minutissima* Schwein. Na suchém dříví u Svojkovic 21. 8. 1953; na suchém opracovaném dříví v Richardově u Chrástu 7. 1957. V Evropě vzácný druh, známý jen z Francie, Švýcarska a Polska, jinak je znám ze Sev. Ameriky a jižní Asie (Ceylon, Malajsko).

- *) *Cribraria rubiginosa* Fries. Na smrkovém pařezu v lese Chlum u Vol-
duch 25. 6. 1936 FB; na drti ve vykotlaném pařezu smrkovém u Mýta
7. 1942.
- *) *Cribraria pyriformis* Schrad. var. *notabilis* Rex. Na trouchnivém pařezu
na Stráni u Rokycan 20. 8. 1951.
- Cribraria vulgaris* Schrad. (*C. aurantiaca* Schrad.). Na trouchnivém pa-
řezu borovém ve Hvězdě u Prahy 28. 5. 1936 FB; v lese Habru u Vol-
duch 7. 1936 FB; na dříví shnilých pařezů v lese Vydřiduch u Ho-
loubkova 13. 9. 1936 FB; na kůře stromu v Borečku u Rokycan
13. 7. 1953; na smrkovém pařezu v lese Němčičky u Rokycan 7. 1953;
v trouchnivém pařezu smrkovém v lese Trhovka u Rokycan 7. 1953.
- *) *Cribraria intricata* Schrad. var. *dictyoides* (Cooke et Balf.) Lister.
Hluboká n. Vltavou, Stará Obora 24. 4. 1953 leg. dr. Z. Urban; v pa-
řezové drti v lese u kornatického potoka u Kornatic 6. 1954; v pařez-
ové drti u Dobřiva 8. 1954; na velmi trouchnivém pařezu v lese
Žďár u Rokycan 8. 7. 1955.
- *) *Cribraria tenella* Schrad. Na shnilém dříví v lese Žďár u Rokycan
7. 1945; v trouchnivém pařezu v polesí Libštejn na Radnicku 7. 1947;
na zetlelém dříví v lese u Skořic u Mirošova 9. 1948; v zetlelém pa-
řezu na Stráni u Rokycan 8. 1958.
- Cribraria microcarpa* (Schrad.) Pers. Na kmeni vykotlaného smrku u Rob-
lína 6. 1940. Rozložené dřevo se zbarvuje kolem plodniček červeně.
- Cribraria splendens* (Schrad.) Pers. Sklená Huť u Zbiroha 9. 1942.
- *) *Cribraria violacea* Rex. Na větvičce v lese Žďár u Rokycan 7. 1952.
- *) *Cribraria rufa* (Roth) Rost. Na starém trouchnivém dříví smrkovém
v lese Žďár u Rokycan 3. 8. 1935 FB; v kmenu vykotlané vrby v Da-
lejském údolí u Hlubočep 17. 7. 1935; na trouchnivém pařezu u Svojk-
ovic 2. 7. 1953; na pařezu porostlém mechem na Stráni u Rokycan
8. 1956.
- *) *Cribraria purpurea* Schrad. Na velmi trouchnivém smrkovém dřevě,
jehož některé partie zbarvuje červeně, v lese Čilina u Rokycan
u plzeňské silnice 9. 1953. Plasmodium krvavě červené.
- *) *Cribraria elegans* Berk. et Curtis. Na mrtvém smrkovém dřevě v lese
Kokotsko u Litohlav 7. 1944. Vzácný druh v Evropě, v Sev. Americe
velmi rozšířen.
- *) *Cribraria languescens* Rex. Praha, botanická zahrada KU, na různém
dříví na smetišti 9. 1939. Poměrně vzácný druh, rozšířený v Asii,
Africe a Sev. Americe, též v Evropě. Do botanické zahrady se patrně
dostal se semeny z cizích zahrad. Krzemieniewská (1960) tento druh
nemá ve svém zpracování.
- Dictydium cancellatum* (Batsch) Macbr. Na trouchnivém pařezu na svahu
zříceniny Radyně u Plzně 8. 1931; v lesích kolem hydrobiol. sta-
nice u Blatné 16. 6. 1936 FB; na trouchnivém smrkovém pařezu
4. 9. 1941 v lese Žďár u Rokycan; na velmi trouchnivém smrkovém
pařezu v lese u Skořic u Mirošova 7. 1948; les Sutice u Tymákova
8. 1953; na shnilém smrkovém dříví v lese Němčičky u Rokycan
7. 1953; na smrkovém dříví u Svojkovic 6. 1955.
- *) *Dictydium cancellatum* (Batsch) Macbr. var. *purpureum* Macbr. Na

shnilém dříví v lese Habr v Volduch 26. 6. 1935 FB; u hydrobiol. stanice u Blatné 22. 6. 1953 leg. Z. Moravec.

- *) *Dictydium cancellatum* (Batsch.) Macbr. var. *anomalum* Macbr. (*Cribraria venosa* Pers.). Na trouchnivém pařezu v lese Kotel u Rokycan 27. 7. 1954.
- *) *Dictydium mirabile* (Rost.) Meylan. Na smrkovém dříví na vrcholu Milešovky 9. 1956.

Enteridiales

7, čeleď *Tuberiferaceae*

Tubifera ferruginosa Gmelin. Mezi mechy v lese Žďár u Rokycan 1. 8. 1931; Praha, botanická zahrada KU, na dubovém kmenu 16. 7. 1936 FB; na borových větvičkách v lese Chlum u Volduch 25. 6. 1936 FB; na dubovém pařezu u Holoubkova 15. 7. 1942; v parku na Březině u Radnic 7. 1944 (plasmodium bílé až bělavě žluté); na smrkovém pařezu, pokrytém mechem u Skořic u Mirošova 7. 1948; tamtéž na meších a trouchnivém pařezu 9. 1948; na shnilém smrkovém dříví u Trokavce 7. 1951; na pařezu na Soběslavských blatech 5. 1950 leg. dr. F. Kotlaba; na smrkovém pařezu a přilehlém jehličí v lese Žďár u Rokycan 12. 7. 1954; na opracovaném dřevě u rybníka Velký Pálenec na Blatensku 4. 7. 1954; na trouchnivém pařezu v lese Němčičky u Rokycan 25. 6. 1956; u Strašic 8. 1956; na lesním detritu u Bucku u Nového Strašecí 6. 1961 leg. V. Jechová.

- *) *Tubifera casparyi* (Rost.) Macbr. Na pařezu a na meších kolem v lese Kotel u Rokycan 7. 1957.

8. čeleď *Reticulariaceae*

Reticularia lycoperdon Bull. V Šárce u Prahy 6. 5. 1935; na suchém pařezu dubovém v Praze, v botanické zahradě KU 30. 5. 1936 FB; na pařezu v lese Čilina u Rokycan 7. 1939; na olšovém pařezu u mlýna Korečníka u Rokycan 25. 5. 1940; na smrkovém pařezu na Bouchalce u Rokycan 8. 1943; na borové kůře v lese Žďár u Rokycan 9. 1945; na vrbovém dřevě ve Svatoprokopském údolí u Hlubočep 12. 5. 1946; na třešňovém stromě u Točníka 7. 1946; na suchém dubovém pařezu u Svojkovic 6. 8. 1946; v lesích u Skořic u Mirošova 9. 1948; pod odchlípnutou korou jeřábu v lese Kotel u Rokycan 6. 10. 1951; na březovém kmenu u Klánovic 27. 10. 1953 leg. Z. Pouzar; u Hadího rybníka na Blatensku 6. 1954 leg. V. Skalický.

Reticularia lobata Lister [*Liceopsis lobata* (Lister) Torrend]. Na ztrouchnivělém pařezu smrkovém u Habru u Volduch 27. 6. 1936 FB. Je to význačný podhorský druh.

9. čeleď *Enteridiaceae*

Enteridium olivaceum Ehrenb. Na kůře v lese Žďár u Rokycan 1. 8. 1931; na travách a na zemi u Svojkovic 6. 1953.

Dictydiaethalium plumbeum Rost. Na starém složeném dříví v lese Žďár u Rokycan 10. 1952.

10. čeleď *Lycogalaceae*

Lycogala flavofuscum (Ehrenb.) Rost. Na kmenu ořešáku vlašského v Hloubětíně u Prahy 10. 6. 1940 FB; na větvích stromu v parku v Cholticích 7. 9. 1948 (Cejp 1952); na kmenu jabloně v Rokycanech 10. 8. 1952; na kmenu ořešáku vlašského v Lochkově u Prahy 4. 9. 1954 leg. dr. F. Kotlaba; na jabloňovém kmenu v Někmiří 10. 7. 1956.

Lycogala epidendrum (L.) Fries. Všude velmi hojný druh, zaznamenávám jen některé pozoruhodnější sběry. Pařezy porostlé mechcem v lese Žďár u Rokycan 31. 7. 1931; Vydřiduch u Holoubkova 25. 6. 1935 FB; v lese Sloupek u Volduch 4. 11. 1936 FB; na kůře olše lep-kavé u Habru u Volduch 7. 9. 1937 FB; na zetlelém smrkovém dříví v lesích u Skořic u Mirošova 9. 1949; tamtéž 7. 1950; atd.

Liceales

11. čeleď *Liceaceae*

*) *Licea variabilis* Schrad. (*L. flexuosa* Pers.). Na borovém dříví v lese Žďár u Rokycan 7. 1953.

Trichiales

12. čeleď *Perichaenaceae*

*) *Ophiotheca vermicularis* Schw. [*Perichaena vermicularis* (Schw.) Rost.] Pod korou stromu u Jevan 28. 9. 1955.

*) *Ophiotheca wrightii* Berk. et Curt. [*Perichaena chryosperma* (Currey) Lister]. Na korách v Praze, v botanické zahradě KU 3. 10. 1953. Na shnilé větvi jasanové v lese Čilina u Rokycan 7. VII. 1955. Byla sbírána v botanických zahradách ve Wróclawi, Krakově i Lvově (obr. 10.).

Perichaena depressa Libert. Na suchém a trouchnivém dřevě v lese u Svojkovic 20. 7. 1953 (obr. 11.).

Perichaena corticalis (Batsch) Rost. Na dubové větvi u Svojkovic 6. 1953; na dubové větvi v lese Němčičky u Rokycan 1. 8. 1953; na kůře dubu v lese u hradu Lopata u Kornatic 6. 1954; na bezkoré větvi dubové v Borečku u Rokycan 23. 7. 1954; na stromové kůře na Stráni u Rokycan 9. 1955.

*) *Perichaena quadrata* Macbr. (*P. irregularis* Morgan). Na trouchnivém dřevě v lese u Padrtě v Brdech 12. 7. 1946. (Obr. 12.)

13. čeleď *Arcyriaceae*

Arcyodes incarnata (Alb. et. Sch.) O. F. Cook (*Licea incarnata* Alb. et Schw.) Praha, botanická zahrada KU 30. 5. 1936 FB; v parku na Březině u Radnic 8. 1940; na pařezu v lužním lese u potoka Pšovky u Mělníka 6. 7. 1953 leg. F. Zavřel.

Arcyria ferruginea Sauter. Na smrkovém pařezu v lese Volduch 19. 7. 1935 FB; na shnilém dubovém pařezu v lese u Svojkovic 28. 9. 1935 FB; pařez v lese u Mýta 5. 1940; na polozetlelém dříví u Skelné Huti 9. 1942; na trouchnivém pařezu dubovém u Mirošova 23. 8. 1955.

Arcyria pomiformis Rost. Na uschlých listech a trouchnivých dřevěch v dubině Boreček u Rokycan 26. 8. 1936 FB; na shnilém dubovém dřevu u Svojkovic 27. 8. 1936 FB; v Kamenici n. Lípou v parku 7. 1943; na shnilém dřevě v lese Němčičky 16. 7. 1953; v Borečku u Rokycan 2. 8. 1953.

Arcyria cinerea (Bull.) Pers. V lese Habr u Volduch 26. 6. 1935 FB; na zetlelém smrkovém pařezu v lesích u Volduch 11. 4. 1936 FB; Praha, botanická zahrada KU 30. 5. 1936 FB; v lese Chlum u Volduch 20. 7. 1937 FB; na dřevě v lese Žďár u Rokycan 20. 9. 1952; na pařezu u hydrobiologické stanice u Blatné 21. 6. 1953 leg. Z. Moravec; na větvičkách v lese Němčičky u Rokycan 2. 8. 1953; ve vykotlaném pařezu v lese Žďár u Rokycan 8. 1954; v lese Kotel u Rokycan 16. 7. 1955; [spolu s *A. denudata* (L.) Wettst.] na zetlelém dříví na Stráni u Rokycan 6. 7. 1958; v dutém smrkovém pařezu u Holoubkova 1. 8. 1958.

*) *Arcyria insignis* Kalchr. et Cooke. Praha, botanická zahrada KU 15. 6. 1936 FB.

*) *Arcyria stipata* Lister. Na dřevěch v Borečku u Rokycan 16. 7. 1931; na dřevě ve Hvězdě u Prahy 23. 5. 1936 FB; les Cháchov u Týmákova 20. 8. 1946.

Arcyria oerstedtii Rost. Na shnilém dřevě v lese Sutice u Plzně 7. 1955.

*) *Arcyria denudata* (L.) Wettstein. Na smrkovém pařezu u Skelné Huti u Zbiroha 27. 7. 1935 FB; na starém mrtvém dřevě ve Hvězdě u Prahy 25. 5. 1936 FB; na kmenu *Sambucus racemosa* a na plodnicích *Cyathus striatus* 2. 5. 1936; v lese Habr u Volduch 5. 7. 1947 FB; na dubovém pařezu v Borečku u Rokycan 12. 8. 1954; na trouchnivém pařezu u Milešově pod Milešovkou 6. 9. 1956 leg. dr. O. Fassatiová.

Arcyria carnea G. Lister. Na mrtvém dřevě stromu u Svojkovic 28. 9. 1935 FB.

*) *Arcyria globosa* Schw. Na shnilém smrkovém dříví a na listech ve Skelné Huti u Zbiroha (pod horou Rač) 27. 7. 1935 FB.

Arcyria nutans (Bull.) Grev. Na smrkovém pařezu v lese Žďár u Rokycan 21. 9. 1930; na trouchnivém smrkovém dříví v lese Habr u Volduch 9. 7. 1935 FB; na smrkovém a trouchnivém dříví u Volduch 11. 4. 1936 FB; na trouchnivém smrkovém kmenu na vrchu Rač (cca 650 m n. m.) 2. 9. 1936 FB; v lesích u Skořic u Mirošova, na smrkových pařezích 15. 7. 1948; 9. 1948; Koštice n. O. 10. 1948 leg. dr. R. Řetovský; na pařezích u hydrobiologické stanice 22. 6. 1953 leg. Z. Moravec; tamtéž v lesíku u rybníka Velký Pálenec leg. Z. Moravec; tamtéž na pařezu porostlém mechem 14. 9. 1954.

14. čeleď *Trichiaceae*

*) *Oligonema nitens* Libert. Na shnilých dřevěch ve Skořicích u Mirošova 7. 1950; tamtéž v lese 7. 1951.

*) *Oligonema flavidum* Peck. Mezi mechy u hůreckého potoka v lese Žďár u Rokycan 1. 8. 1931. Tvarem sporangií se podobá rodu *Calonema* Morgan, který se zdá být čistě americký. *O. flavidum* Peck. je znám v Evropě z Anglie, Německa, Portugalska a Polska.

Trichia favoginea Pers. (*T. chrysosperma* Bull.). Obecnice u Příbrami

7. 1935; Dobřichovice 6. 1939; na zetlelém kmeni v lese Čilina u Rokycan 8. 1942; u Svojkovic 6. 1955; na kmenu listnatého stromu u Jevan 28. 9. 1948.
- Trichia affinis* de Bary. V lese u Volduch 11. 4. 1936 FB; u Strašic 9. 1940; na pařezu u Pavlovska u Rokycan 8. 1946; na kůře v lese Němčičky u Rokycan 2. 8. 1955.
- Trichia persimilis* Karsten (*T. jackii* Rost.). Na smrkovém pařezu u Obecnice u Příbrami 7. 1935; Kařez 1936; Řimov u Budějovic 7. 1940; Holoubkov 30. 7. 1940; na pařezu u Vrbna u Blatné 25. 6. 1953 leg. V. Skalický; les Němčičky u Rokycan 2. 7. 1953 na pařezu se *Stemonitis axifera* (Bull.) Macbr.
- Trichia scabra* Rost. U Hamerského potoka u Holoubkova 17. 9. 1935 FB; v lese Planina u Volduch na smrkovém pařezu 22. 9. 1935 FB; na shnilém dříví u hůreckého potoka v lese Žďár u Rokycan 1. 8. 1931; v lesích u Roblína 7. 1941; Praha, ve Stromovce 7. 1942; na kmenu polomrtvého stromu u Mýta u Rokycan 7. 1944; na pařezu v Soběslavských blatech 6. 1953 leg. dr. F. Kotleba; na dubovém dříví na Studeném vrchu u Stříbrné Skalice n. S. 5. 10. 1955 leg. dr. O. Fassatiová; Březina pod Milešovkou 6. 9. 1956 leg. dr. O. Fassatiová.
- *) *Trichia pussila* (Hedw.) Martin (*T. decipiens* Pers.) V lese Okrouhlík u Padrtě 7. 1939; na dříví u Strašic 7. 1939; na smrkovém dříví u Sv. Anny u Černovic 7. 1943.
- Trichia varia* (Pers.) Pers. Na kůře stromu v Dražovce u Hořovic 8. 1934; na větvi třešně v botanické zahradě v Praze 18. 11. 1936 FB; v dutině smrkového kmene v polesí Rač u Zbirožské Lhoty 8. 1937; u Voděrad 6. 1938; v trouchnivém smrkovém pařezu na Svidníku u Černovic 7. 1944; na zetlelém pařezu u Skořic 7. 1951; v dutinách smrkového pařezu v lese Žďár u Rokycan 20. 9. 1952; u Svojkovic 4. 1953; na spodu trouchnivého smrkového kmene v dubině Boreček u Rokycan 7. 1954; na Stráni u Rokycan 6. 1957; na pařezu u Bucku u Nového Strašecí 6. 1961 leg. V. Jechová.
- *) *Trichia lutescens* Listr. Na mrtvém dřevě u Březové u Žebráka 8. 1947; na zetlelém pařezu v Borečku u Rokycan 7. 1952.
- Trichia contorta* (Ditmar) Rost. (*T. rostafinskii* Čelak. f.). Na dřevě lesního můstku na Trhoni u Holoubkova 8. 1940; v lesích u Melmatěje u Strašic 9. 1943; v lesích u Karištejna 6. 1953; na kmenu třešně na Stráni u Rokycan 8. 1957.
- *) *Trichia contorta* (Ditmar) Rost. var. *inconspicua* (Rost.) Lister (*T. inconspicua* Rost.). Na dubovém dřevě v lese Boreček u Rokycan 22. 7. 1946.
- *) *Trichia subfusca* Rex. Na trouchnivém pařezu na Milešovce 6. 9. 1956 leg. dr. O. Fassatiová.
- *) *Trichia floriformis* (Schw.) G. Lister. Na různých větvích u Zbiroha 7. 1946; v trouchnivém pařezu v lese Žďár u Rokycan 4. 1953.
- *) *Trichia botrytis* Pers. Na dřevu lesního můstku u Skořic 7. 1948.
- Hemitrichia serpula* (Scop.) Rost. Na dřevě ve Velízi u Kublova 2. 8. 1947; na trouchnivém dřevě u Padrtě 7. 1948; na kůře jasanu v Rokycanech 6. 1954.
- *) *Hemitrichia chrysospora* Lister. V dutině smrkového kmene v Ondře-

gově 25. 9. 1938 FB; na shnilém dříví v Hoříně 24. 2. 1951 leg. F. Zavřel; na shnilém dříví v lese u Skořic u Mirošova 7. 1951; Záhořany 4. 10. 1953 Z. Moravec (obr. 13.).

Hemitrichia clavata (Pers.) Rost. Na kusu větvičky v lese Němčičky u Rokycan 8. 1939; na dříví u Libštejna u Radnic 7. 1947; na složených březových polenech v lese Žďár u Rokycan 15. 7. 1955; na dubovém dřevě na Strání u Rokycan 22. 7. 1954; na zbytcích dřev v polesí u Jablečna u Zbiroha 7. 1957.

Hemitrichia leiocarpa Lister. Na zbytcích dřev a mechu v lese Žďár 17. 7. 1954. Vzácný druh, z Čech již známý, mimo to je znám ze Švýcarska a ze skleníků ve Skotsku. Hojnější je v Sev. a Jižní Americe.

Hemitrichia vesparium (Batsch) Macbr. Na trouchnivém dříví u Obecnice u Příbrami 7. 1934; na mechu a smrkovém pařezu v lesích u Vol duch 22. 9. 1935 FB; na drti zetlelého pařezu v Okrouhlíku u Padrtě 7. 1948; totéž u Lidmaně u Černovic 7. 1943; na shnilém dřevě u Hořína 2. 1951 leg. F. Zavřel; na pařezové drti v lese Němčičky u Rokycan 21. 5. 1953; na shnilém dřevě na Studeném vrchu u Stříbrné Skalice n. S. 19. 11. 1953 leg. V. Skalický; na vrcholu Milešovky 6. 9. 1956 leg. dr. O. Fassatiová; na trouchnivém smrkovém pařezu v lese u Svojkovic 9. 1956.

LITERATURA:

- Belšán F. (1937): Odpočinková stadia u slizovek (Myxomycet). — Věda přírodní 18 : 60—61.
- Belšán F. (1938): Může být plasmodium hlenek přenášeno hmyzem? — Věda přírodní 19 : 59.
- Cejp K. (1952): Další nálezy vzácné hlenky *Lycogala flavo-fuscum* (Ehrenb.) Rost. u nás. — Česká mykologie 6 : 158—159.
- Čelakovský L. jr. (1890): České Myxomycety. — Archiv pro přírodovědecký výzkum Čech VII/5 : 1—57.
- Kavina K. (1931): Zajímavý cizopasník opěnky. — Mykologia, Praha 8 : 4—6.
- Krzemieniewska H. (1960): Śluzowce polski na tle flory śluzowców europejskich. Flora polska. Polska akademie nauk, Warszawa 1960.
- Lister A. (1925): A monograph of the Mycetozoa. 3rd edition rev. by G. Lister. British museum 1925.
- Wichanský E. (1959a): Dva druhy vlněnek — *Arcyria nutans* Grev. a *Arcyria cinerea* Pers. v Kinského sadech. — Česká Mykologie 13 : 50—52.
- Wichanský E. (1959b): Přehled českých druhů rodu *Lycogala* — vlčí mléko. — Česká Mykologie 13 : 223—226.
- Wichanský E. (1961a): Deset druhů našich běžnějších hlenek. — Mykologický sborník 38 : 1—6.
- Wichanský E. (1961b): Deset druhů našich běžnějších hlenek. — Mykologický sborník 38 : 34—37.
- Wichanský E. (1962): Několik druhů, odrůd a forem vzácnějších nebo méně známých hlenek (Myxomycetes) z nálezů v letech 1957 až 1960 v ČSSR. — Česká mykologie 16 : 34—43.

Zusammenfassung.

Bei mykologischen Arbeiten im Gelände habe ich auch Schleimpilze (*Myxomycetes*: Schleimpilze im engeren Sinne des Wortes) gesammelt oder von mykologischen Freunden erhalten. Im Laufe von etwa dreissig Jahren habe ich eine ansehnliche Reihe von Exemplare gesammelt und

gebe das Ergebnis dieser Arbeit im vorliegenden Referat bekannt. Obwohl wir im Studium dieser Organismen unsere Tradition haben (C o r d a), besitzen wir dennoch von den Zeiten Č e l a k o v s k ý s jr. in den Neunzigjahren des vorigen Jahrhunderts (1890, deutsche Ausgabe im Auslande bekannt, 1893) keine zusammenfassende Bearbeitung. Die Nomenklatur der Schleimpilze erfuhr durch den englischen Forscher A. L i s t e r (1925) und seine Tochter G. L i s t e r ausserordentliche Veränderungen. Für uns sind besonders die Arbeiten des Rumänen B r a n d z a, sodann die der Polen J a r o c k i, R a c i b o r s k i und vor allem R o s t a f i n s k i und K r z e m i e n i e w s k a massgebend, insbesondere die Ausgabe Ś l u z o w c e der letztgenannten Autoren (1960) als Teil der polnischen Flora. Selbstverständlich haben für uns auch die Arbeiten M e y l a n s aus der Schweiz ihre Bedeutung, insbesondere hinsichtlich der Sammlungen in den Bergen. Ferner sind auch noch die Arbeiten M o r g a n s, S t u r g i s, R e x, M a c b r i d e und M a r t i n s sowie H a g e l s t e i n s aus Nordamerika zu erwähnen. Der kurzlich auf tragische Weise ums Leben gekommene H e n r i J a m e s H o w a r d, der Mitarbeiter G u l i e l m a L i s t e r s, mein Freund hat mich ins Studium der Schleimpilze eingeführt. Bei seinem Besuch der Tschechoslowakei hat er unser Land als ganz zum Studium der Schleimpilze besonders geeignet erklärt. Einige Gegenden in England lassen sich nach seinen Worten nicht mit unseren Wäldern vergleichen, erklärte „dass dies ein fürs Studium der Schleimpilze günstiges Land ist, und einige Gegenden in England lassen sich mit den Wäldern nicht vergleichen, in denen sich ein wahres Myxomyceten-Eldorado befindet.“

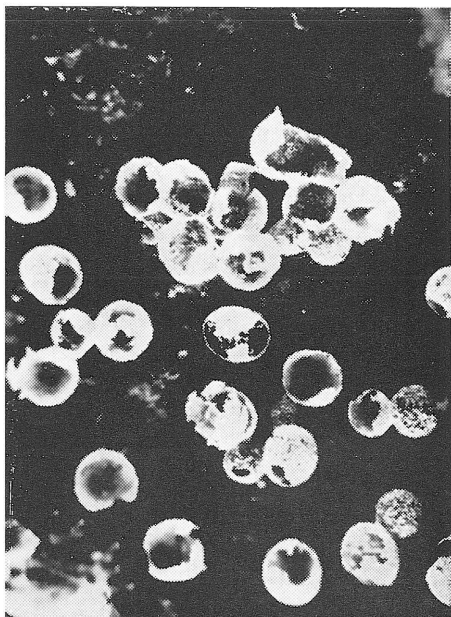
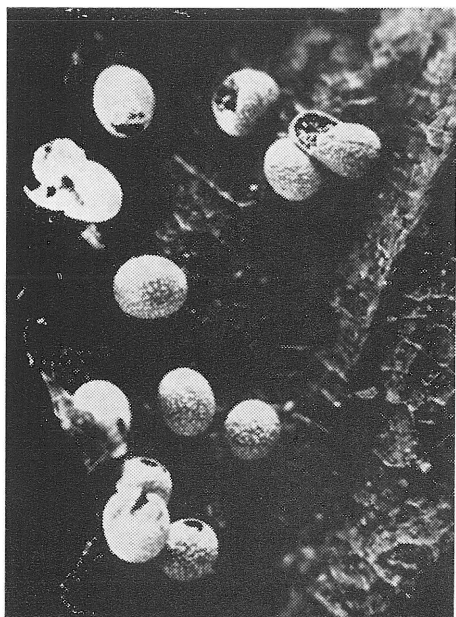
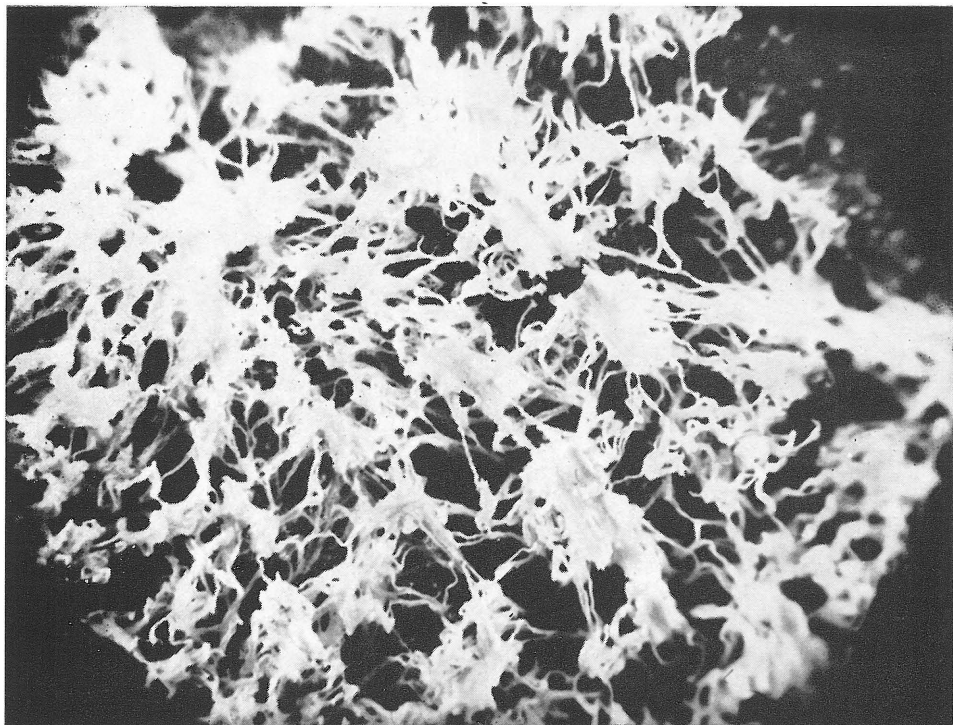
Seit den Zeiten Č e l a k o v s k ý s jr. beziehen sich nur einige kleinere Arbeiten auf Schleimpilze (K a v i n a 1931, B e l š á n 1937, 1938, C e j p 1952, W i c h a n s k ý 1959a, b, 1961a, b, 1962).

Das Material stammt vornehmlich aus Westböhmen, und zwar aus dem Pilsener Gebiet aus der weiteren Umgebung von Rokycany und Zbiroh, wo auch B e l š á n gesammelt und mir die gesammelten Exemplare übergeben hat (die mit FB bezeichnet sind). Die Sammelexemplare ohne Angabe des Sammlers stammen von mir. Ein Teil stammt aus Mittelböhmen nur ein verschwindend kleiner Teil aus Südostböhmen. Schleimpilze habe ich neben Phycomyceten und anderen Pilzen aus dem Grunde neben Phycomyceten und anderen Pilzen gesammelt, weil ihre Konsistenz getattet sich für sie ausschliesslich in der Freizeit zu interessieren. Bei einigen Arten ist auch an entsprechender Stelle vermerkt worden, welches Plasmodium die Art hat, weil dies ein wichtiges, wenn auch nicht das einzige Bestimmungsmerkmal ist. Gewöhnlich stellen wir nicht die Farbe des Plasmodiums fest, wenn wir bereits Sporangien finden. Bei einigen anderen Arten sind die ökologischen Bezeichnungen von besonderem Interesse. Arten, die ich bei uns in Böhmen das erstemal feststellen konnte, sind mit einem Sternchen bezeichnet.

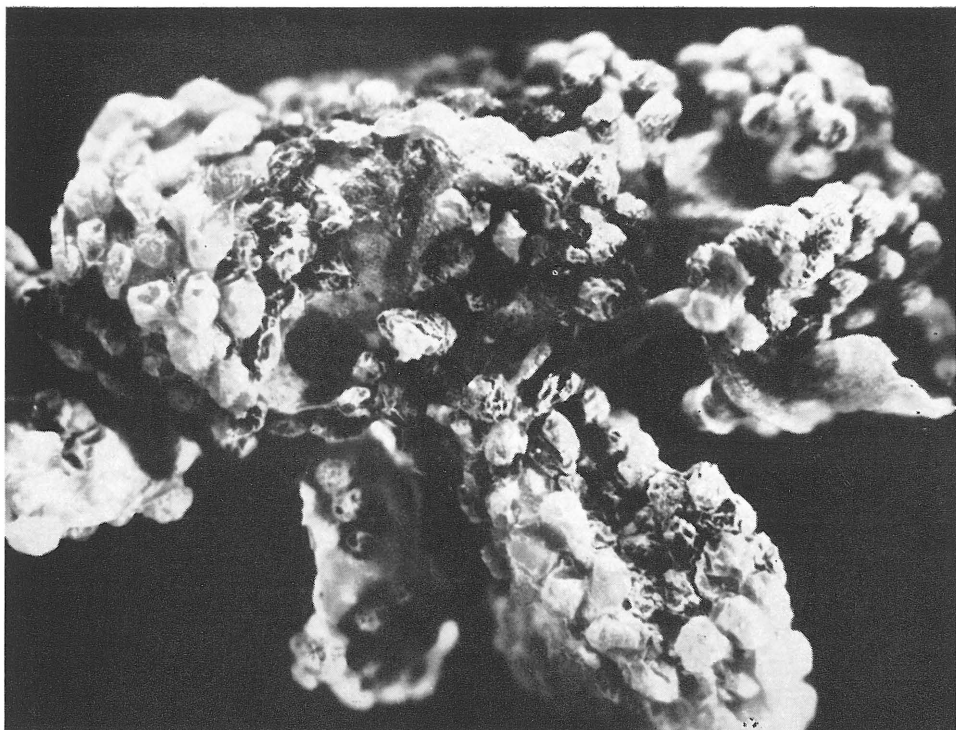
Bei der Einteilung habe ich mich an die neueste Bearbeitung in Buche von Krzemieniewska (1960) gehalten, die viele Vorteile besitzt. Arten, die sie nicht anführt, habe ich ans Ende der Gattung gestellt. Als besonders interessante Funde sehe ich insbesondere folgende Arten an: *Crategium paraguayense* (Speg.) G. Lister, *C. concinnum* Rex, *Cribraria elegans* Berk. et Curt., *Cr. languescens* Rex, *Cr. minutissima* Schw., *Diachea splen-*

dens Peck, *Diderma simplex* (Schr.) Lister, *Didymium crustaceum* Fries, *D. vaccinum* (Dur. et Mont.) Buchet, *D. minus* (Lister) Morgan, *Dictydium mirabile* (Rost.) Meylan, *Hemitrichia leiocarpa* Lister, *Lepidoderma chailletii* Rost., *L. tigrinum* (Schrad.) Rost., *Lamproderma arcyionema* Rost., *L. gulielmae* Meylan, *L. atrophorum* var. *debile* Lister et Howard, *Oligonema flavidum* Peck, *Ophiotheca wrightii* Berk. et Curt., *Perichaena quadrata* Macbr., *Stemonitis pallida* Wingate, neben allgemeineren Arten, die in Böhmen bisher noch nicht bekannt waren und in der Weltliteratur als selten angegeben sind.

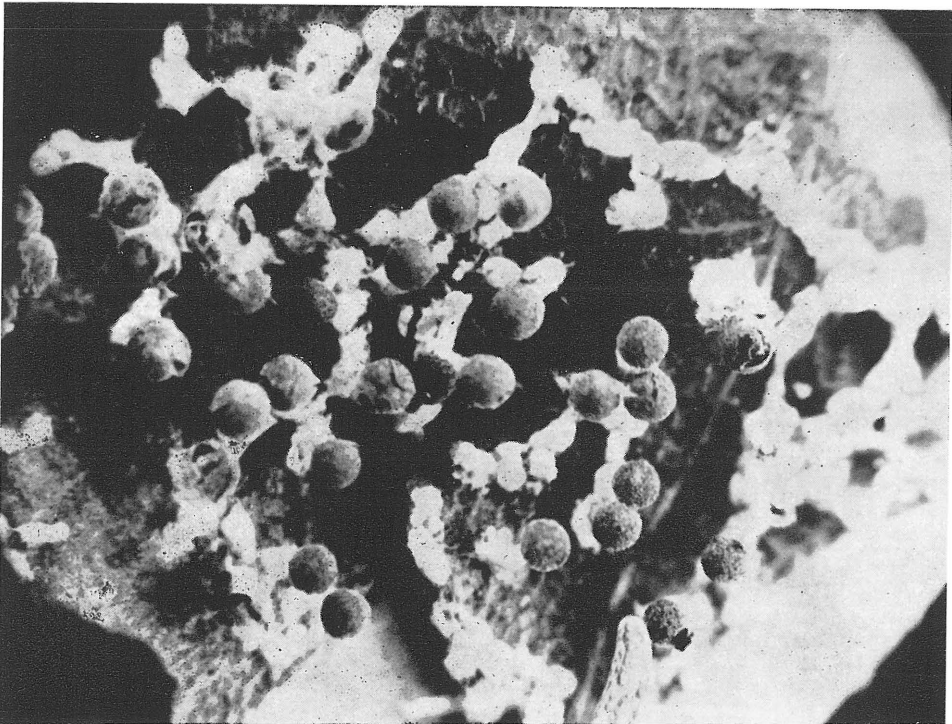
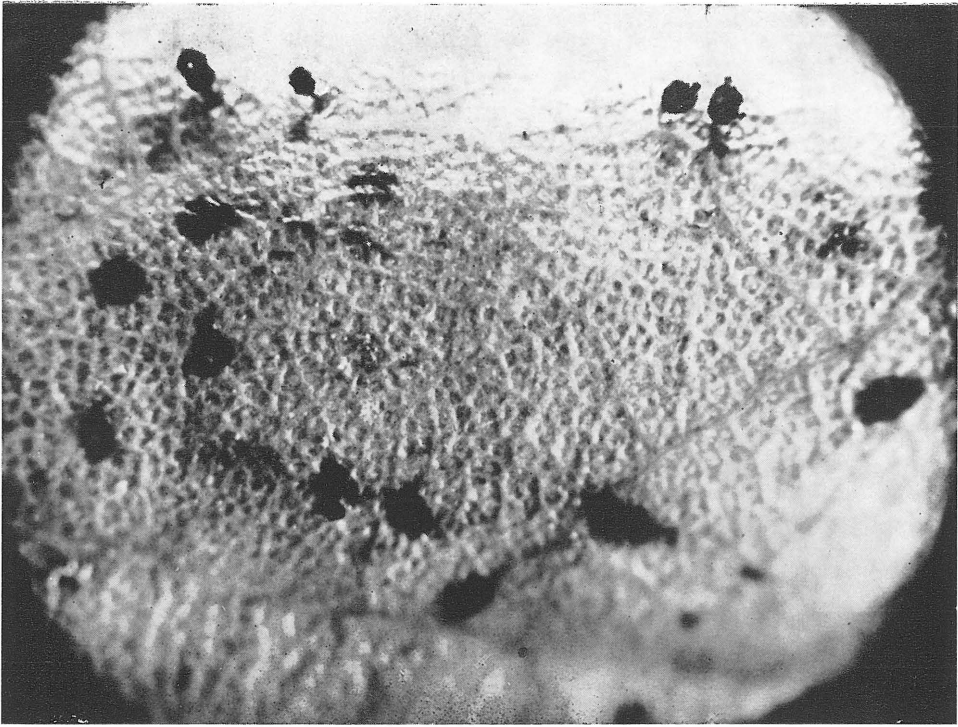
Meinen Freunden, die mit ihren Funden zu meiner Arbeit beigetragen haben, insbesondere František Belšán, danke ich für die Erlaubnis, ihre Sammelexemplaren veröffentlichen zu dürfen.



1. *Ceratiomyxa fruticulosa* (Müll.) Macbr. var. *rosella* Cejp; v lesích kolem hydrobiologické stanice u Blatné VII. 1954, leg. K. Cejp.
2. *Badhamia panicea* (Fries) Rost. na dřevěch a listech habrových v Chuchelském háji u Prahy 1. XI. 1952 leg. V. Skalický.
3. *Badhamia panicea* (Fries) Rost. na dřevěch a listech habrových v Chuchelském háji u Prahy 1. XI. 1952 leg. V. Skalický.

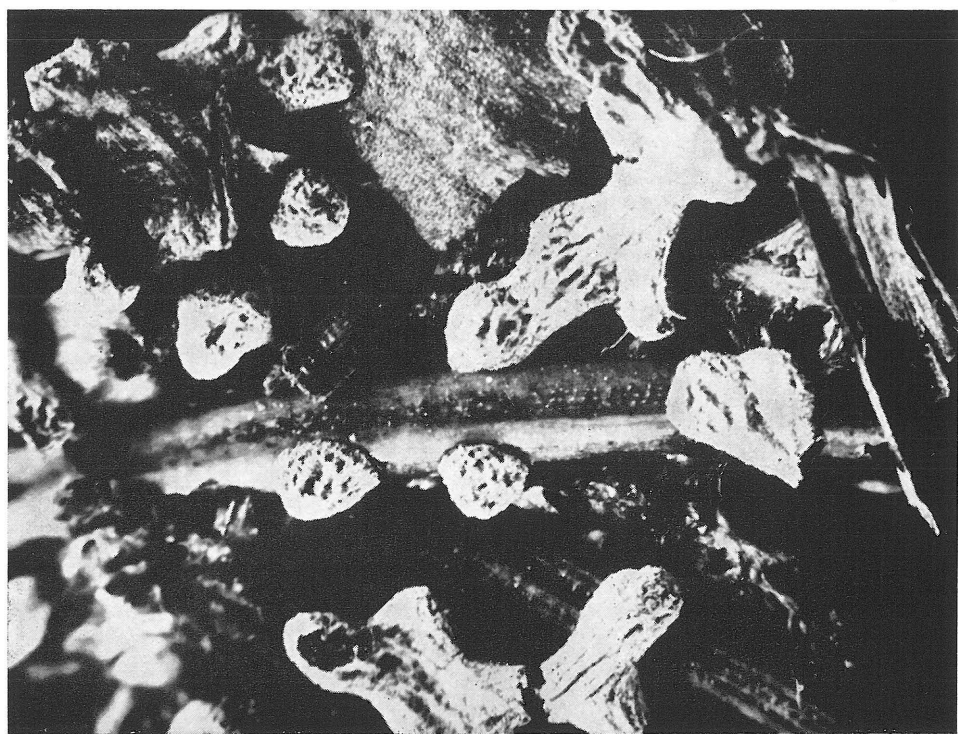
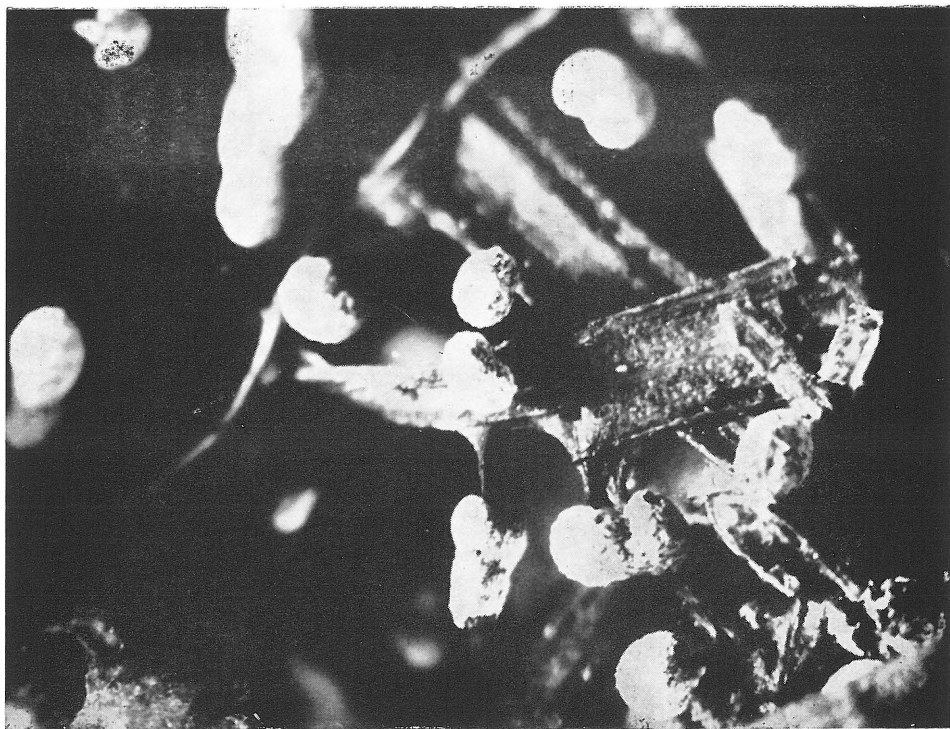


4. a 5. *Physarum virescens* Ditm. na mechu u hydrobiologické stanice u Blatné VII. 1954 leg. K. Cejp.

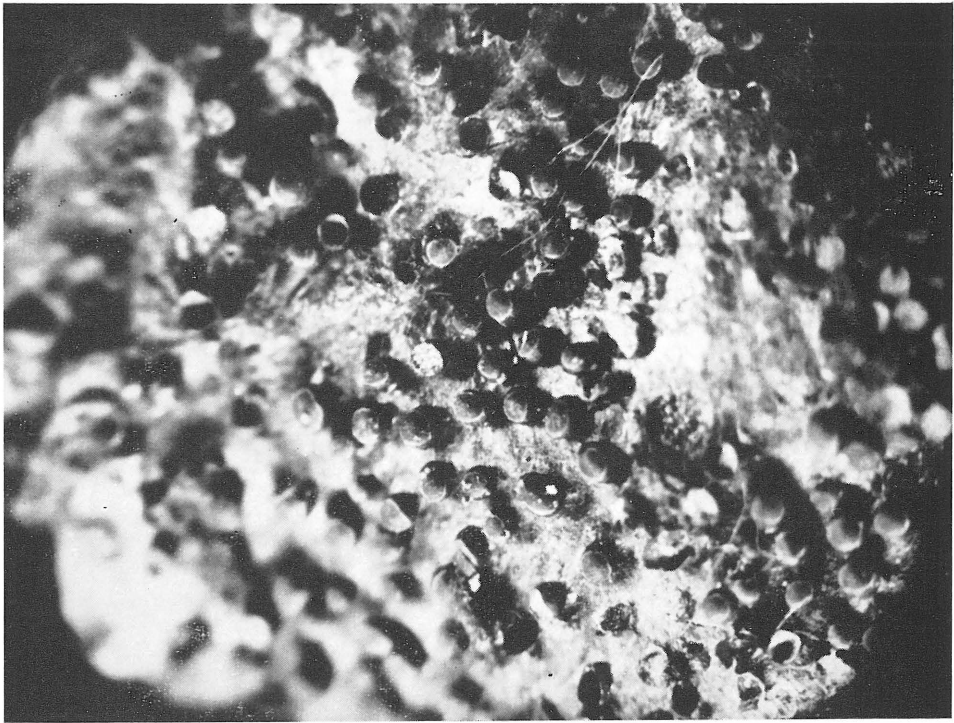


6. *Craterium paraguayense* (Speg.) G. Lister na spadlých setlivajících listech tupinánovníku
VI. 1954 v parku u zámku Kozel u Štáhlav, leg. K. Cejp.

7. *Diachea splendens* Peck na dubovém listí VII. 1954 v lese u Kornatic u Mirošova, leg.
K. Cejp.



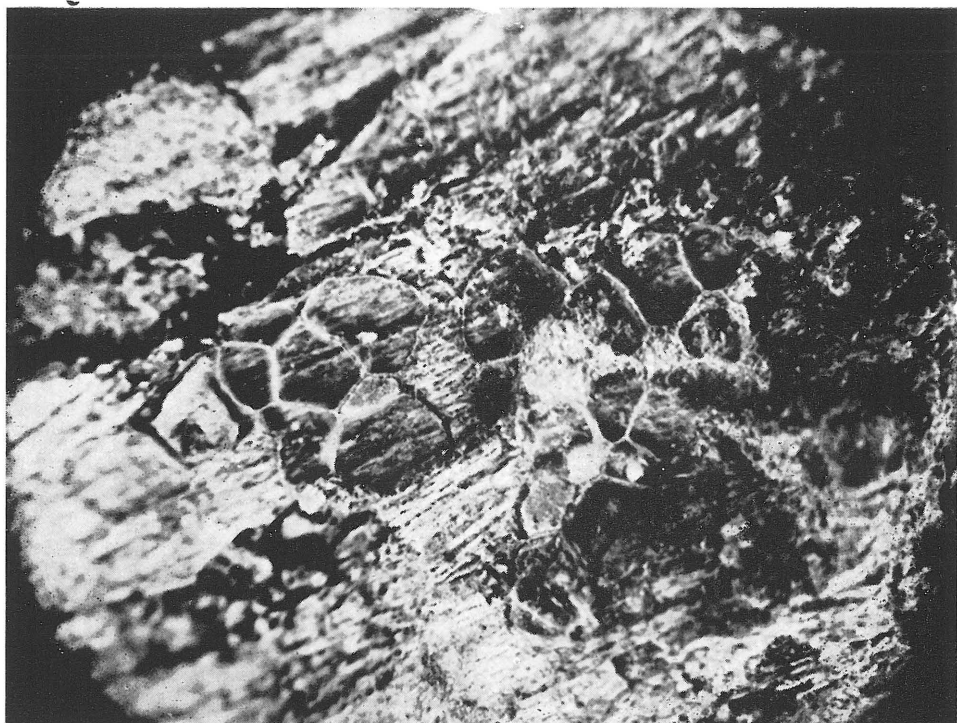
8. a 9. *Didymium anellus* Morgan na lesním detritu 18. VII. 1952, Boreček u Rokycan, leg. K. Cejp.



10. *Ophiotheca wrightii* Berk. et Curt. na shnilé větvi jasanové 7. VII. 1955 v lese Čilina u Rokycan, leg. K. Cejp.



11. *Perichaena depressa* Libert na suchém dřevu listnatého stromu 20. VII. 1953 u Svojkovic, leg. K. Cejp.



12. *Perichaena quadrata* Macbr. na trouchnivém dřevě 12. VII. 1946 Padrt, leg. K. Cejp.
13. *Hemitrichia chrysospora* Lister na shnilém dříví u Záhořan 4. X. 1953, leg. Z. Moravec.